



扫一扫关注我们

金光纸业（中国）投资有限公司  
Sinar Mas Paper (China) Investment Co., Ltd.

地址：上海市虹口区东大名路 501 号 65 楼  
电话：+86-21-2283-8888  
传真：+86-21-2283-9063  
邮编：200080  
网址：www.app.com.cn

本报告封面使用宁波中华“彩蝶”230克CFCC/PEFC认证双面涂布特级铜版卡  
内页使用金东纸业“太空梭”128克CFCC/PEFC认证亚光双面铜版纸



2018

不忘初心 “纸” 在未来

APP（中国）可持续发展报告



# CONTENTS

## 目录

|                    |           |                      |           |
|--------------------|-----------|----------------------|-----------|
| <b>总裁致辞</b>        | <b>02</b> | <b>可持续发展管理</b>       | <b>56</b> |
| <b>关于 APP (中国)</b> | <b>04</b> | <b>数说绩效</b>          | <b>63</b> |
| <b>我们的价值链</b>      | <b>08</b> | <b>审验声明</b>          | <b>68</b> |
| <b>凝心聚力，文化领航</b>   | <b>10</b> | <b>GRI 索引</b>        | <b>70</b> |
| <b>未来已来，谱写新篇</b>   | <b>14</b> | <b>联合国全球契约十项原则索引</b> | <b>73</b> |
| 探索融合互通的共赢之路        | 16        |                      |           |
| 从“制造”到“智造”         | 20        |                      |           |
| 勇攀创新高峰             | 22        |                      |           |
| 倡导和推动可持续消费         | 28        |                      |           |
| <b>夯实根基，永续成长</b>   | <b>30</b> | <b>关于本报告</b>         | <b>74</b> |
| 优质的产品与服务           | 32        |                      |           |
| 可持续的生产过程           | 36        |                      |           |
| 负责任的采购             | 43        |                      |           |
| 与员工携手同行            | 45        |                      |           |
| 和谐美好社区             | 49        |                      |           |

## 总裁致辞

2018年，中国迎来了改革开放四十周年。在这四十年中，中国取得了举世瞩目的发展成就，创造了经济增长的世界奇迹。四十年里，中国成为了全球纸品第一生产国，从一个“造纸古国”真正迈向了“造纸强国”。APP (中国) 能够亲身经历并投身于这场伟大的征程，对此，我们感到十分幸福与自豪。

进入新时代，中国经济已由高速增长阶段转向高质量发展阶段，在这个过程中，企业必将发挥越来越重要的作用。我们倡导的“林浆纸一体化”模式，彻底改变了中国传统造纸行业规模小、高污染、高能耗、低效益的落后状况。我们深耕于纸浆、工业用纸、文化用纸、生活用纸以及纸制品领域，产品远销全球160多个国家和地区。站在新的历史起点上，我们坚持用前瞻的眼光审视企业、行业乃至社会发展，立志为实现经济效益、环境效益、社会效益的共赢做出更多贡献。

创新是引领企业持续发展的第一动力。随着大数据、人工智能等新兴技术的推广应用，制造业也进入了新一轮技术升级周期。我们积极投身于以新兴技术为核心的企业管理创新进程中，将在全面实现“设备智能化、管理数字化、流程自动化”的同时，打通产业上、中、下游枢纽，促进产业链一体化发展。这将极大地提升我们的生产效率，并使每一个运营环节透明化，进而实现产品与服务质量的进一步提高。

创新的管理模式带来效率的提升，产品的研发创新则会推动整个造纸行业的高质量发展。一方面，我们致力于开发特质化、个性化的产品，以满足客户和消费者对于产品的多样化需求。另一方面，我们将可持续发展理念深植于研发管理中，从产品的全生命周期考虑其环保、健康影响。一项项前沿技术的突破，减少了原料消耗量，降低了生产过程的能耗和水耗。APP在首届中国国际进口博览会上全球首发的Foopak生物可降解食品卡和纸杯纸，为中国带来了食品包装研发的全新思路。

创新为我们创造广阔的前景，勤恳、奋斗让我们每一步都走得扎实而有力。研发、育苗、护林、生产、财务、行政、物流、销售……每个岗位APP人的奋力协作，是我们做大、做强、做富、做久的根本所在。我们珍视所有员工的付出与努力，并致力于为员工提供丰富的发展资源，帮助他们在职业生涯中发光发热，更好地实现自己的价值。

我们亦不会忘记自身所肩负的对环境、对社区的责任。我们不断加大环境管理力度，各项排放指标远优于国家排放限值，并将“零排放”作为我们的下一个目标。我们与社区保持良好的沟通，及时回应社区诉求。我们结合自身所长，发起了行业人才培养项目以及纸文化普及活动，并积极参与社会公益事业。

聆听着时代的强音，我们深知，在充满无限可能的未来，也同时存在诸多挑战。对此，我们正着手构建全新的产业布局，以开放的理念融入到“一带一路”建设和全球化的融合互通趋势中，不断突破自我疆界，推动产业发展迈向新高度，用实际行动为人们的美好生活添砖加瓦，为利益相关方创造更多共享价值。

黄志源

金光集团董事长兼总裁  
黄志源





# 关于 APP (中国)

## 公司简介

金光集团 (Sinar Mas Group) 由印尼知名华人黄奕聪先生于 1962 年创立, 现已拥有数百家法人公司, 形成七大核心产业: 制浆造纸、金融、农业及食品加工、房地产、能源与基础设施、移动通讯以及健康医疗。

作为金光集团的核心产业, APP (全称为 Asia Pulp & Paper) 创立于 1972 年, 产品涵盖纸浆、工业用纸、文化用纸、生活用纸以及纸制品。APP (中国) 1992 年进入中国, 目前已建立 2 大育苗研究中心, 18 家大型

林业公司, 28 万公顷人工林, 7 大核心浆纸生产基地, 形成了“以林养纸、以纸促林、林纸结合”的“林浆纸一体化”绿色大循环。

截至 2018 年底, APP (中国):

 业务覆盖全球  
**6** 大洲 **160** 多个国家和地区

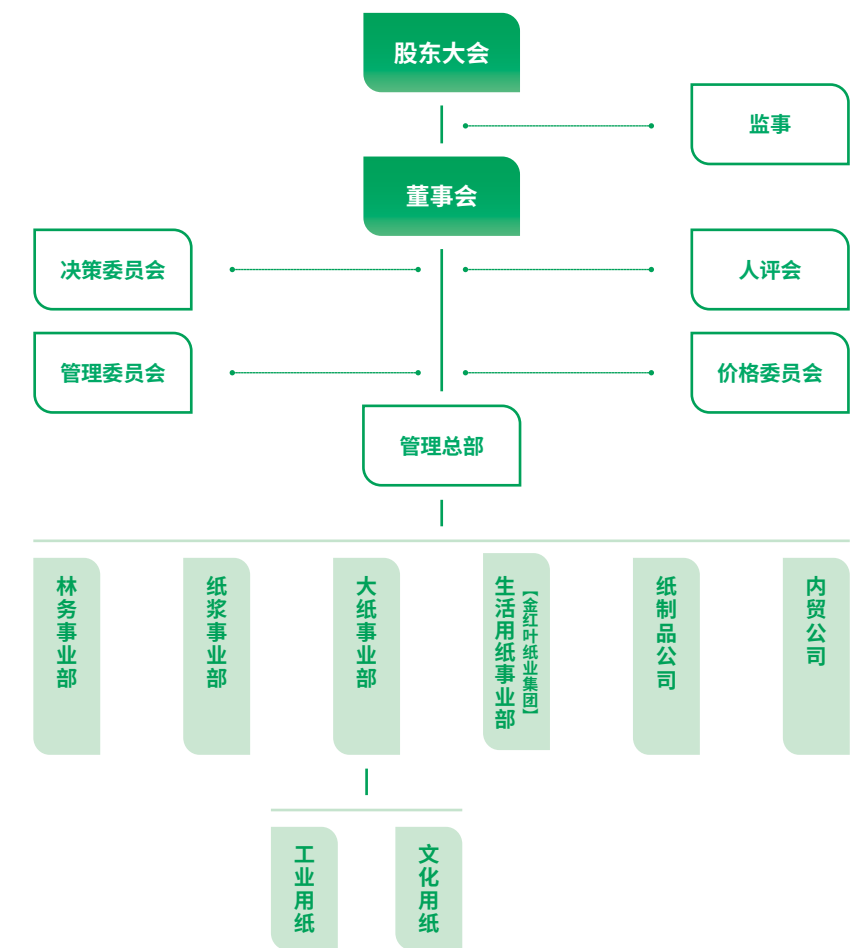
 年生产力逾  
**1,100** 万吨

 总资产  
**1,726** 亿元

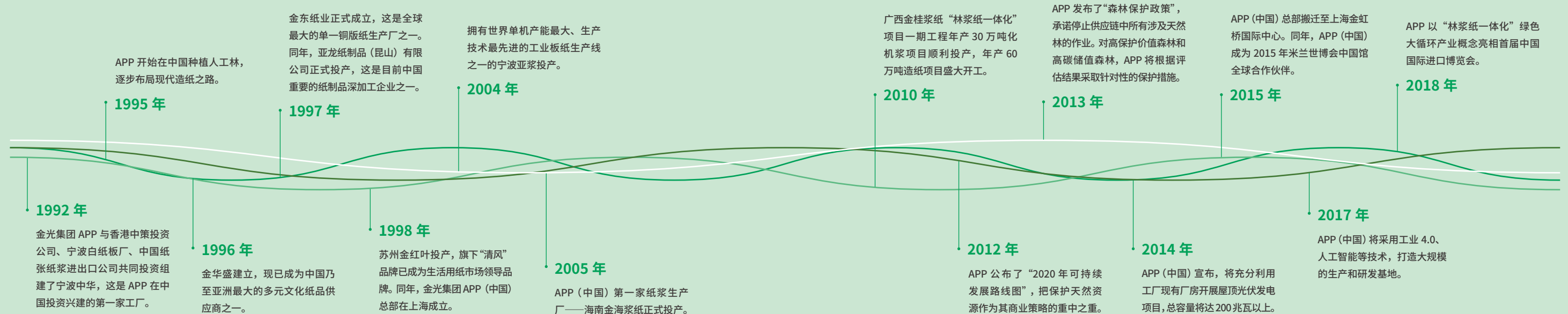
 年营业收入  
**590** 亿元

 拥有全职员工  
**27,822** 名

## 组织架构图



## 大事记





## 成就与荣誉

|          | 奖项名称                                  | 颁发机构                              |
|----------|---------------------------------------|-----------------------------------|
| APP (中国) | 国际碳金·生态实践奖                            | 世界经济与环境大会                         |
|          | “实现可持续发展目标 2018 中国企业最佳实践”奖            | 全球契约组织中国网络                        |
|          | 2018 年度责任企业                           | 中国新闻社、《中国新闻周刊》                    |
| 金东纸业     | 中国企业 500 强、中国制造业企业 500 强              | 中国企业联合会、中国企业家协会                   |
|          | 中国轻工业百强企业                             | 中国轻工业联合会                          |
|          | 中国轻工业造纸行业十强企业                         | 中国轻工业联合会、中国造纸协会                   |
|          | 中国对外贸易 500 强                          | 中国对外经济贸易统计学会                      |
|          | 中国环境标志 (II 型) 产品认证证书                  | 中环联合 (北京) 认证中心有限公司                |
|          | 江苏省名牌产品                               | 江苏省名牌产品推进委员会                      |
|          | 2017 年度全市应税销售 20 强企业                  | 镇江市经济和信息化委员会                      |
|          | 镇江市文明单位                               | 中共镇江市委镇江市人民政府                     |
|          | 最佳志愿服务组织                              | 中共镇江市委宣传部                         |
| 海南金海浆纸   | 高新技术企业                                | 海南省科学技术厅、海南省财政厅、国家税务总局海南省税务局      |
|          | 林业产品品牌建设 - 海南省名牌产品、名牌企业建设 (国家级龙头企业奖励) | 海南省财政厅                            |
|          | 2018 海南民营企业 100 强 (第 4 名)             | 海南省工商业联合会                         |
|          | 2018 海南企业 100 强 (第 12 名)              | 海南省企业联合会、海南省企业家协会                 |
|          | 重点用能单位超额完成 2017 年度节能目标                | 海南省应对气候变化及节能减排工作领导小组办公室           |
|          | 绿色原辅材料质量管理先进单位                        | 中国印刷技术协会                          |
|          | 中国环境标志 (II 型) 产品认证证书                  | 中环联合 (北京) 认证中心有限公司                |
|          | 浆工务部控制课被认定为 2017 年度海南省青年安全生产示范岗       | 共青团海南省委                           |
| 金华盛      | 中国环境标志 (II 型) 产品认证证书                  | 中环联合 (北京) 认证中心有限公司                |
|          | 2017 年度中国环境标志优秀企业                     | 中环联合 (北京) 认证中心有限公司上海分公司           |
|          | 高新技术企业                                | 江苏省科学技术厅、江苏省财政厅、江苏省国家税务局、江苏省地方税务局 |
|          | 食品包装纸 (Straw Base Paper) 获美国 FDA 认证   | 食品药品监督管理局 (FDA)                   |
|          | 携手共促绿色发展                              | 中环联合 (北京) 认证中心有限公司                |

|        | 奖项名称  | 颁发机构   |
|--------|---|--|
| 广西金桂浆纸 | 广西智能工厂示范企业  | 广西壮族自治区工业和信息化委员会   |
|        | 2017 年度钦州市科学技术特别贡献奖                                     | 钦州市人民政府  |
|        | 广西壮族自治区认定企业技术中心   | 广西壮族自治区工业和信息化委员会、广西壮族自治区科学技术厅、广西壮族自治区发展和改革委员会、广西壮族自治区财政厅、广西壮族自治区税务局、南宁海关 |
|        | 2017 年度“广西壮族自治区守合同重信用”公示企业                              | 广西壮族自治区工商行政管理局   |
|        | 钦州市节水型企业  | 钦州市工业和信息化委员会   |
|        | 积极参与社会公益活动先进会员单位、先进会员单位                                 | 钦州市钦州港商会   |
|        | 2017-2018 年度先进会员单位、2017-2018 年度为社会公益做出突出贡献先进会员单位        | 钦州港工委组织部、钦州市钦州港商会  |
| 宁波中华   | 2018 年宁波市综合百强企业第 36 位、制造业百强第 21 位、宁波竞争力百强第 46 位 (含宁波亚浆) | 宁波市企业联合会、宁波市企业家协会、宁波市工业经济联合会   |
|        | “浙江省成长性最快百强企业”第 5 位、“浙江省制造业百强企业”第 88 位 (含宁波亚浆)          | 浙江省企业联合会、浙江省企业家协会、浙江省工业经济联合会   |
|        | 市属工业工会 2018 年度重点工作考核一等奖 (五星级“活力基层工会”)                   | 宁波市工业和信息产业工会委员会  |
|        | 2018 年度市无偿献血爱心单位  | 宁波市献血工作领导小组办公室   |
|        | 浙江省造纸产业发展突出贡献奖  | 浙江省造纸行业协会、浙江省造纸学会  |
| 宁波亚浆   | 2018 年北仑区统计诚信示范单位                                       | 宁波市北仑区统计局  |
|        | 2017 年度北仑区 (开发区) 外贸进口“十强生产企业”、外贸出口“十强生产企业”              | 宁波市北仑区人民政府   |
|        | 市属工业工会 2018 年度重点工作考核一等奖 (“五星级”活力工会)                     | 宁波市工业和信息产业工会委员会  |
|        | 高新技术企业  | 宁波市科学技术局、宁波市财政局、宁波市国家税务局、浙江省宁波市地方税务局                                     |
|        | 2018 年度市无偿献血爱心单位  | 宁波市献血工作领导小组办公室   |
|        | “红色先锋·绿色东升·益起绿行”单位                                      | 宁波市北仑区戚家山街道  |
|        | 2018 年度中国生活用纸行业十强企业                                     | 中国造纸协会生活用纸专业委员会  |
| 苏州金红叶  | 高新技术企业  | 江苏省科学技术厅、江苏省财政厅、江苏省国家税务局、江苏省地方税务局  |
|        | 2018 海南省企业 100 强  | 海南省企业联合会、海南省企业家协会  |

# 我们的价值链

## 价值投入

### 产业布局

- 下辖大型苗圃 2 家，年产苗木近 9,000 万株
- 下辖 18 家林业公司，自营林总面积 280,065.12 公顷
- 下辖 7 大核心浆纸生产基地
- 制定工业 4.0 目标路线图，推动智能化发展

### 研发投入

- 投入研发资金 19.74 亿元
- 申请专利 115 项

### 人力资源管理

- 全职员工 27,822 名
- 员工培训支出 523.14 万元
- 企业文化建设
- 企业大学建设

### 可持续生产

- 环保投入 64,083.68 万元
- 自营林 CFCC/PEFC 认证率 90.93%
- 供应纸浆厂的自营林 CFCC/PEFC 认证率 100%
- 开展高保护价值 (HCV) 评估的自营林面积 148,280.6 公顷

### 沟通和参与

- 客户沟通与交流
- 供应商责任要求
- 社区沟通和参与
- 外部合作与交流
- 对外捐赠总额 2,610 万元
- 志愿服务投入时间 31,018 小时



## 价值产出

### 经济效益

- 资产总额 1,726 亿元
- 年营业收入 590 亿元
- 利润总额 30 亿元

### 产品与技术

- 产品远销 6 大洲、160 多个国家和地区
- 年生产力逾 1,100 万吨
- 旗下多家企业被评为“高新技术企业”
- 实现环保技术与产品的引进与持续创新

### 员工发展

- 企业大学推出线上、线下高质量培训模式
- 员工培训时间 717,135 小时
- 越来越多的员工成为内训师
- 女性员工占比 27.38%

### 可持续足迹

- 水重复利用率 95.96%
- 吨浆污水排放量 12.68 吨
- 吨浆 COD 排放量 0.94 千克
- 吨纸污水排放量 6.79 吨
- 吨纸 COD 排放量 0.23 千克
- 推动可持续消费
- 启动废纸回收项目，促进绿色环保理念传播

### 共赢发展

- 为更多客户提供增值服务
- 供应商履责水平提升
- 良好社区关系
- 参与前瞻议题探讨，贡献行业标准制定
- 在教育、扶贫、环保等领域开展多个项目和活动

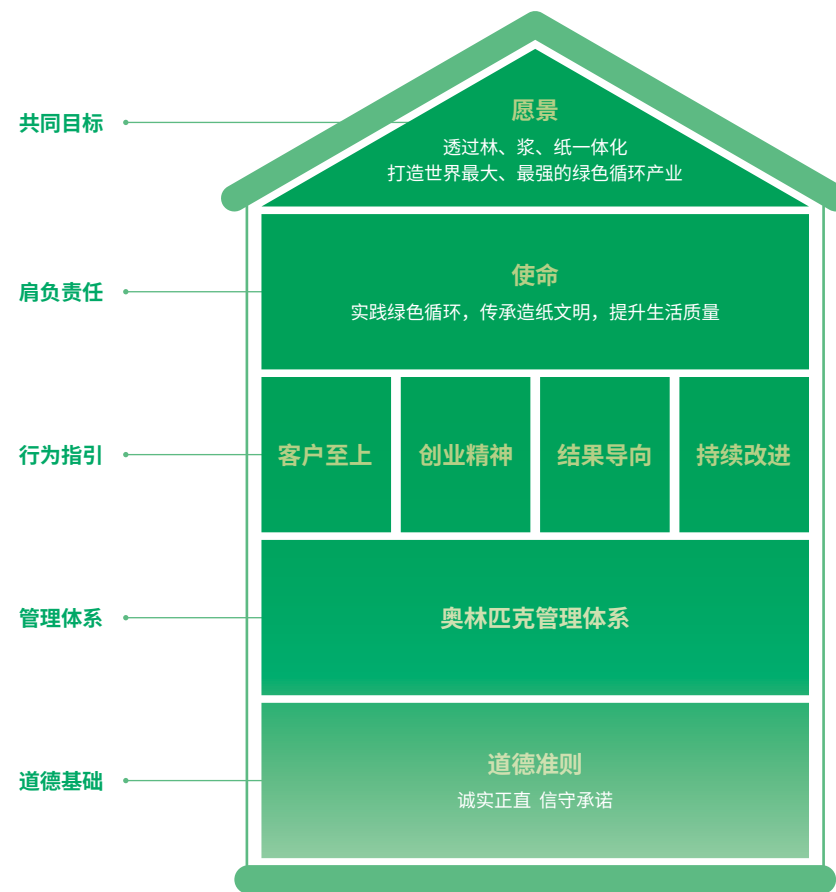


# 凝心聚力 文化领航

企业文化是企业的灵魂。APP 从无到有, 从小到大, 再到勇夺世界第一的发展历程, 与 APP 人乐观坚毅的奋斗者精神和苦干巧干的主人翁意识息息相关。诚信、勤俭、团结、奋斗、远见……这些 APP 人代代传承的优秀文化基因, 帮助我们一次次华丽转身。

## 塑造富有生命力的企业文化

APP (中国) 坚持打造奋斗、诚信的企业文化, 将“以文化领航”的优秀基因, 传承、发扬于企业发展的每一个阶段。为切实推动员工在日常工作中积极践行文化价值观, 2018 年, 我们面向全体员工开展了一系列企业文化推广工作, 包括编制专题简报, 组织文化大使选拔赛、“客户至上”价值观专题讨论会、“阳光诚信月”、多种形式的文化培训等活动, 不断加深广大员工对企业文化的认识和理解。



### 与企业同行的奋斗者

百舸争流, 奋楫者先; 激荡年华, 奋斗者胜。在追求卓越之路上, 与我们同行的, 是一批优秀的奋斗者。他们在各自的岗位上兢兢业业, 将 APP 文化价值观融入每一个工作环节, 以脚踏实地、不懈追求的精神, 一步步推动着 APP (中国) 企业愿景的实现。

2018 年, 我们面向 APP (中国) 全体员工开展了以“发扬奋斗精神, 争当文化使者”为主题的文化大使选拔竞赛活动。活动历时 8 个月, 经由各单位内部竞赛, 到各事业部选拔竞赛, 再到集团层面的层层选拔, 最终共有 17 人当选“文化大使”。在竞赛中, 参赛选手们分享了有笑有泪、鲜活生动的奋斗故事, 鼓舞所有 APP 人以专业、乐业、敬业的态度, 践行企业文化价值观。



黄志源总裁与文化大使们

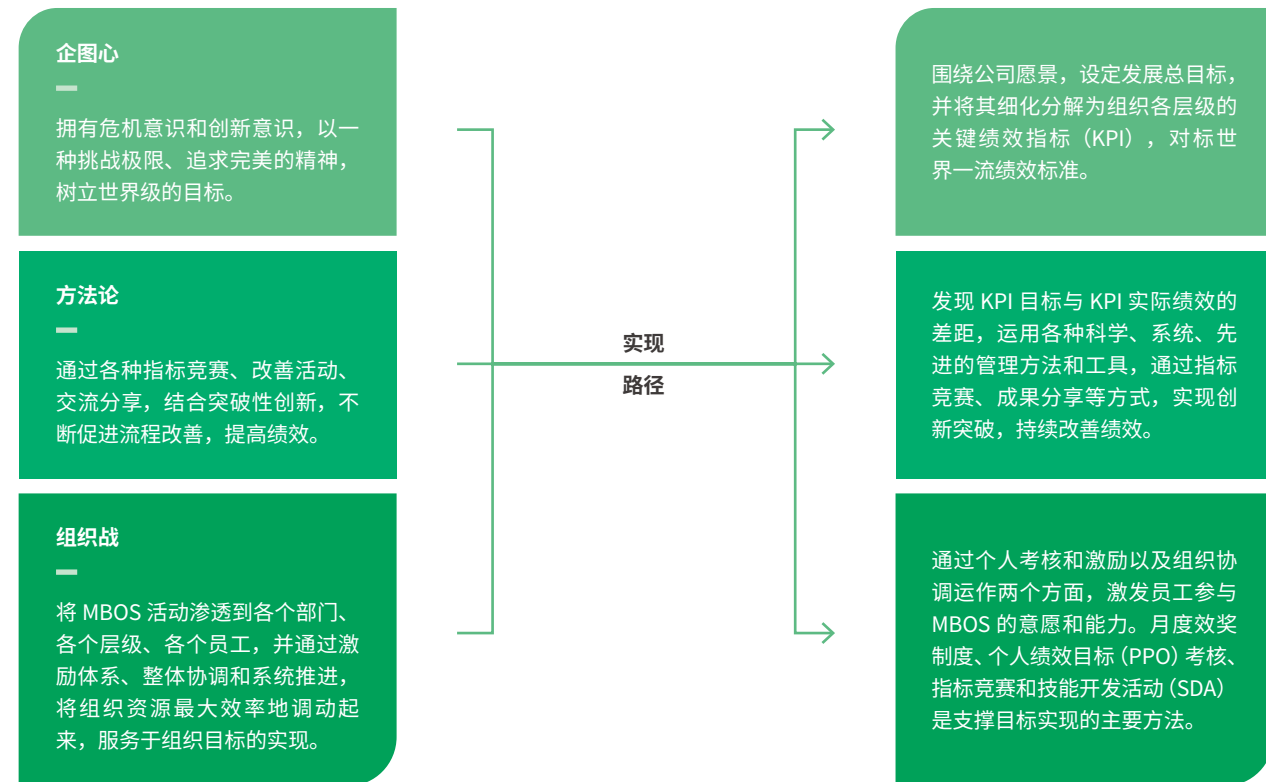




# 独具特色的 MBOS

奥林匹克管理体系 (Management by Olympic System, 简称“MBOS”) 是 APP (中国) 企业文化的核心要素之一。这套体系是我们独创的、为实现公司愿景而采取的一套强有力的管理体系。它将多种提高组织经营管理绩效的理念、方法和工具, 整合为一个系统化的管理平台, 鼓励员工以“比、学、赶、帮、超”的奋斗者干劲, 诠释奥林匹克“更高、更快、更强”的精神。

## MBOS 三大纲领及实现路径



## 汇聚全球精英, 共襄 MBOS 盛会

APP 全球 MBOS 大会 (简称“全球大会”) 于 1998 年在印尼第一次举办, 至今已举办了 14 次。它是 APP 独特的 MBOS 管理体系的集中体现, 为公司优秀管理者和员工提供了展示自己团队卓越绩效的舞台。

2018 年 10 月, 第 14 届全球大会在金华盛开幕。APP 全球各地的精英代表们带着自身在业务领

域的最佳实践经验以及具体成果齐聚一堂, 合力打造了一场以“比、学、赶、帮、超”为主题的年度 MBOS 盛事。

APP (中国) 旗下海南金海浆纸、宁波亚浆及金东纸业的优秀员工在大会上分享了融合管理与业务发展、以文化助力业务发展等实践经验。

随着 MBOS 活动在企业各层级的深入开展, MBOS 已经成为 APP 最具有特色的企业文化, 也是我们保持核心竞争力的关键所在。MBOS 的具体方法和工具也将随着企业竞争环境和技术发展的变化而不断进化与发展, 为我们的可持续发展注入不竭动力。

# APP 奋斗者



## 生命不息, 奋斗不止

天刚蒙蒙亮, 吕奕胸便悄然进入林区, 去往前些天自己设计好的“观察点”, 察看标记是否有异常、林木生长情况等。林区是吕奕胸最挂念的地方, 在林区巡护是他每天的必修课。他必须清楚自己林区的每一寸土地每天发生了什么, 风雨无阻。正是在这样的“每天”中, 对于如何管理作业工人、如何处理与合作方的关系、如何捍卫资产权益, 他形成了一套成熟而有效的办法。

奋斗者精神融入了 APP (中国) 每一位林业员的意识中, 他们以奋进、务实的态度, 在平凡的岗位上不断创造着自己的价值。

“看着林子一天天长大, 预想着几年后便能为公司创造不少收益, 我觉得我的心血没白费。我培育了它们的生命, 它们回报我茁壮成长。”

广东事业区韶关林场林业员 吕奕胸



## 用坚持攻克瓶颈

2018 年 5 月, 海南金红叶的纸机烘缸出现凹痕, 导致原纸出现破洞, 影响了产品质量。如果申请专业厂商进行研磨, 费用大约 20 万元, 预估需要停产 60 天, 停机损失将达 2,466 万元。

为了尽可能不影响生产, 李遴君决定带领团队厂内自行解决这一问题。他根据缸面损伤情况制定研磨方案及操作标准化流程, 并为团队进行培训, 讲解方案实施细节。团队开始了单点研磨的工作, 但两天后遭到失败。李遴君重新分析问题, 在车间中不断地测量、实验、修正方案。

经过 4 天的研磨, 烘缸缸面凹陷深度由 0.03 毫米降到 0.01 毫米, 生产出来的原纸不再有破洞。这一次, 李遴君和他的团队成功将维修周期缩短了 54 天, 减少产量损失 3,357 吨, 为公司节降了 2,352 万元成本。

“我唯一的价值就是为企业创造价值。”

海南金红叶金抄纸处厂长 李遴君



## 用心才能赢

从车间到市场, 由技术转战销售, 29 年的磨砺与成长中, 于东明凭着对产品的“知根知底”, 用专业与诚信赢得一个又一个客户, 让客户深切感受到 APP 的真诚与用心。

多年来, 于东明对客户不断深入了解, 推动开发新产品, 开拓新市场。他进入工业用纸事业部以后, 为突破对吸塑标准的确定这一瓶颈, 带领研发技术人员不断拜访客户和吸塑油等厂家, 深入了解客户标准, 并说服工厂以客户标准来检验吸塑产品的效果。最终公司生产出了质量稳定的吸塑产品, 并先后拿到了多家知名品牌的订单, 使公司的吸塑白卡实现了国内用量第一。

“不管在什么岗位, 始终怀着‘客户至上’的理念, 深扎在市场和客户需求的土壤中, 用专业和诚信服务客户, 是奋斗者应该做的。”

宁波亚浆销售部销售专员 于东明

# 未来已来 谱写新篇

处于新时代的企业，机遇与挑战并存。开放、共享、创新，将为企业健康持续发展带来新契机。我们放眼全球，开启转型升级旅程，推进工业 4.0 建设，致力于为人们的美好生活提供高质量产品与服务。我们积极响应“一带一路”倡议，在业务领域大胆创新，探索产业协同发展新路径。我们将可持续发展理念贯穿于产品设计与研发过程，在环境友好型技术和产品方面取得持续突破，推动行业实现高质量发展。我们在业内积极推进可持续产品贴标工作，希望增进消费者对于可持续消费的认知，进而助力森林可持续经营。



“中国特色社会主义进入了新时代，我国经济发展也进入了新时代，基本特征就是我国经济已由高速增长阶段转向高质量发展阶段。推动高质量发展，是保持经济持续健康发展的必然要求。”

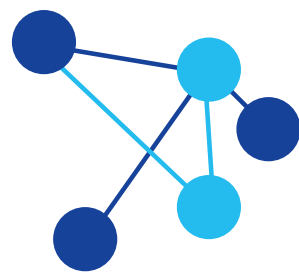
“推动经济高质量发展，要把重点放在推动产业结构转型升级上，把实体经济做实做强做优。”

“高质量发展就是体现新发展理念的发展，是经济发展从‘有没有’转向‘好不好’。”

——习近平总书记



# 探索融合互通的 共赢之路



2018年3月2日, APP (中国) 作为原始权益人的“国金 - 金光一带一路资产支持专项计划”成功获得上海证券交易所审议通过, 成为国内首单“一带一路”资产证券化 (ABS) 产品, 发行规模达 55 亿元。

通过这项金融创新项目, 我们希望深入挖掘“一带一路”沿线各国的资源禀赋, 实现资源互补, 增加彼此合作的深度和广度。该计划将围绕“一带一路”沿线国家开展主营业务, 比如从“一带一路”沿线国家采

购原材料、辅料和包装物料等, 由国内纸品加工厂进行深加工后, 销售至“一带一路”沿线国家。我们在江苏省南通市如东县启动的“一带一路”科技产业基地暨高档生活用纸项目将在 ABS 计划中起到重要作用。

2018 年, 我们还与国家开发银行海南省分行、厦门市分行及海南天然橡胶产业集团股份有限公司签署了《开发性金融合作协议》, 将利用国开行搭建的“走出去”项目合作投融资平台, 推动我们与海

胶集团在橡胶种植、加工及产业链标的并购及非胶产业领域的合作, 共同推动“走出去”项目落地。

事实上, 早在 2013 年 10 月, 我们便有幸成为中国“一带一路”倡议启航的参与者。这一年, 在习近平总书记的见证下, 我们启动了“一带一路”东南亚及金砖五国的首个项目——国家开发银行支持金光集团建造印尼最大浆厂, 产能规模 300 万吨。现在, 这一项目已经成为推进中国与印尼合作的标志性项目。

“一带一路”打开了中国与全球融合互通的大门, 为企业带来前所未有的机遇。在这样的时代背景下, 开放包容的心态将引领企业与时俱进, 为企业迎来光明的前景。进入新时代, APP (中国) 将自身融入全球化背景当中, 深化产业布局, 着手转型升级, 致力于为推动行业和社会的发展做出更大贡献。



## ③ 深化产业布局

金光集团 APP 从上个世纪 90 年代开始在中国投资, 先后在江苏、海南、广西、浙江等地开展大力度投资, 形成浆纸总产能 1,100 万吨, 产品远销 160 多个国家和地区, 对“一带一路”建设产生了积极影响。

站在新时代的起点, 我们围绕“一带一路”深入开展金融创新、跨界创新, 超越现有产业模式界限, 为多方发展创造更多契机。同时, 我们进一步深化产业布局, 以江苏为主要基地, 对纸品生产和加工实施集中化管理, 探索和创新更多先进技术, 为中国乃至全球消费者提供高质量、多元化产品不断努力。



我们将在江苏建设集科研和生产于一体的大型智能化生活用纸基地, 并在现有项目的基础上, 启动转型升级, 探索业务领域的更多可能, 以更好地满足市场多元化需求; 同时, 将在广西钦州、浙江宁波、海南洋浦等地推动新项目建设, 为促进经济发展和实现高质量供给做出新的贡献。





## 推动区域建设

产业园区是区域经济发展、产业调整和升级的重要空间聚集形式, 担负着聚集创新资源、培育新兴产业、推动城市化建设等重要使命。秉承创新、开放、共赢的态度, 我

们正加强外部合作, 着力整合优质资源, 建设中国和印尼“一带一路”双园区, 共同打造符合未来趋势的重要产业园区项目, 促进地区经济发展、推动产业深度融合。



### 苏州金光科技园

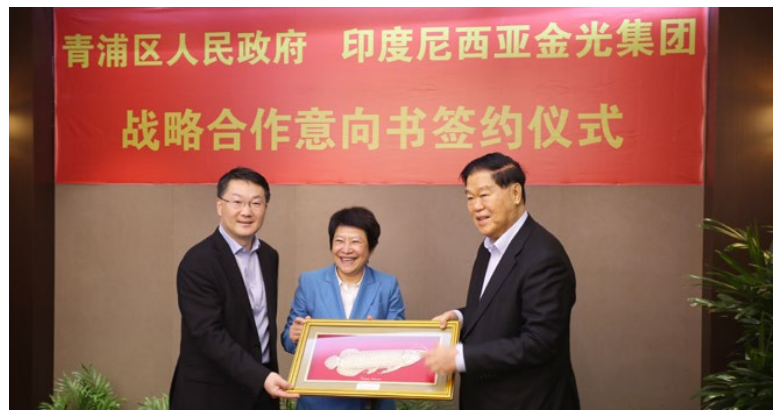
我们将与苏州市政府、苏州工业园区共同建设集人工智能、大数据、云计算、精密制造、高科技研发于一体的“苏州金光科技园”, 推动创新研发、创新生产及创新服务。

### 与印尼合作打造科技城

我们计划与江苏省政府、苏州市政府、苏州工业园区在印尼合作建设科技城。该项目将充分发挥参与方在资源、资本、人才和园区运营上的优势, 推动中国、印尼两国跨区域合作。

### 与上海市青浦区共同打造智能信息产业园

2018年11月, 上海市青浦区政府与印尼金光集团举行了“金光青浦智能信息产业园”项目的战略合作意向书签约仪式。金光集团将充分发挥产业优势, 与青浦区开展深度合作, 促进信息产业自主创新发展, 助力区域价值提升。



签约仪式现场



## 引领行业发展

我们坚定不移地支持中国扩大国内进口商品市场的开放政策, 不断深化APP“服务中国”的承诺。2018年11月5日, 首届中国国际进口博览会(简称“进博会”)在上海隆重开幕。作为进博会的参展商, 我们展出了全系列林、浆、工业用纸、文化用纸以及生活用纸产品, 包括金光集团全球领先的环保造纸技术及产品, 如Trutone技术、Foopak生物可降解食品卡和纸杯纸等。

我们希望通过先进环保理念、技术、产品的分享与交流, 为中国造纸业发展带来更多新视野和新思路, 推动行业将可持续发展理念融入整体产业链。在展期内, 我们与来自浙江、珠海等地的大型进口商签署了7份进口意向合同。



进博会上, APP (中国) 的纸婚纱吸引记者驻足拍摄



APP (中国) 工作人员介绍全新产品

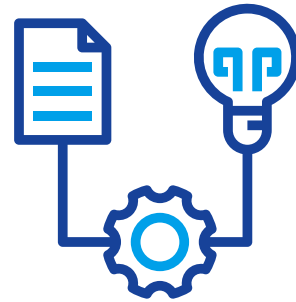
### 科技力量助力现代化办公

我们在进博会上展出的APP办公用纸产品, 采用当今世界最先进且是印尼金光集团独有的Trutone技术。由该技术生产的纸张具有良好的造纸匀度, 打印时可以更快地吸收油墨并且不产生污点, 因此有助于节省油墨用量。此外, 该类产品具有很好的挺括度和光滑度, 在复印和打印时, 不会出现卡纸现象。同时, 纸张还拥有更好的亮度, 能够保证更清晰的打印效果。



APP 进口复印纸在进博会上展出

# 从“制造”到“智造”



近年来, 广西金桂浆纸积极践行 APP (中国) “工业 4.0” 部署, 加速应用人工智能, 建成运营了“互联网 + 智能化生产管理”等平台, 通过设备自动化改造、流程再造和大数据统一平台建设等措施, 努力实现“设备自动化、管理一体化、服务快捷化”的短期目标, 以及“智能服务、智能生产、智能工厂”的长期目标, 为推动制造业转型升级开展了积极探索。

但是每一道生产环节仅有两三名工人在工作。在自动中转车间, 操作人员可以准确地从堆满 7 万吨纸的仓库里找到所需要的那一捆纸。这得益于广西金桂浆纸的最强大脑——“互联网 + 智能化生产管理平台”。通过这一平台, 广西金桂浆纸实现了从接受订单, 到制造半成品、成品全流程的产品跟踪和质量管控的全自动控制。仅仅在卷筒包装这一环节, 生产效率就提高了两倍。

开发办公自动化系统, 并在此基础上不断扩展新的业务模块、融合新的信息技术, 由此发展出公司的集成管理信息系统, 覆盖人力资源管理、资产管理、后勤管理、车辆调度、微信平台、供应商管理等版块, 实现了公司业务系统的“互联网 +”, 有效提高了业务办理效率。

凭借在智能化方面的多年发展, 2018 年, 广西金桂浆纸获得了广西壮族自治区工业和信息化委员会颁发的 2018 年首批“广西智能工厂示范企业”殊荣。

广西金桂浆纸的车间内流动的纸卷和半成品纸垛超过 6,000 个,

在业务信息系统建设方面, 广西金桂浆纸从 2007 年就开始自行

除了广西金桂浆纸, APP (中国) 旗下的其他工厂也正深耕智能化建设与探索, 以期实现自动化、数据化、可视化、系统化、标准化的企业管理。自 2015 年工业 4.0 理念提出以来, 我们就开始了系统钻研智能制造之路。我们知道工业 4.0 不会一蹴而就, 我们会以饱满的热情和信心, 为早日实现这一目标不断努力。

## 工业 4.0 目标



广西金桂浆纸自动化车间

智能制造在全球范围内的快速发展, 对产业发展和分工格局带来了深刻的影响。加快发展智能制造, 推进工业 4.0, 是培育经济增长新动能的必由之路, 对于打造中国制造业竞争新优势具有重要的战略意义。在制浆造纸产业方面, 由于涉及的价值链环节较多, 生产流程较为复杂, 智能制造对于提升整个产业链的资源整合能力以及生产效率将起到变革性作用。

APP (中国) 制定了工业 4.0 目标路线图, 引领企业迈向智能制造。工业 4.0 目标以自动化改造为当前工作重点, 借助大数据管理模式和科学管理方法, 致力于提升整体自动化水平, 并逐步推动各运营环节的信息系统链接与整合, 最终实现从供应商到浆厂、纸厂, 再到客户的全流程数字化覆盖, 提升供应链整体运营效率。此外, APP (中国) 也将利用新造纸基地建设的契机, 以工业 4.0 理念为指引, 全面规划建设智能制造基地。

## 逐步推动智能化项目落地

依托企业实时数据库平台和生产执行管理系统的支持, APP (中国) 逐步开始推进生产数据的数字化、智能化三步曲, 在提升运行效率、控制产品质量的同时, 减少物料和能源消耗, 降低排放, 提升企业可持续发展能力。目前, “实时可视与自动统计”已实现。

2018 年, 我们在工厂中试点物联网与数据云技术, 通过对关键电机实施全天候的重要运行参数无线采集与传输, 并利用云技术实时分析与预测, 维护人员可通过移动设备、网页等, 在任何地方查询设备

运行状态并接收云平台的告警、设备维护等信息推送, 实现了关键设备的无人巡检与预测性维护。

实时可视与自动统计

大数据分析 & 优化建模

趋势预测与最优控制

APP (中国) 生产数据数字化、智能化三步曲

### 智能化物流建设

2018 年, 我们的内贸仓利用智能仓储管理系统进行事前预警、事中追踪和事后反馈, 成功将内贸订单的先进先出率提升至 98.5%。该系统通过智能化手段分析库存、客户需求和订单, 可自动生成报表、客户需求分析、

物流报告等信息, 还能对异常订单、高库存情况等进行警示, 并对异常配送进行追踪。

未来, 我们将继续深化信息化建设, 实现物流全程可视化管理, 并通过无人驾驶、自动化仓库、

物联网、大数据等技术, 实现物流基地的自动化管理和操作, 进一步提升物流效率。



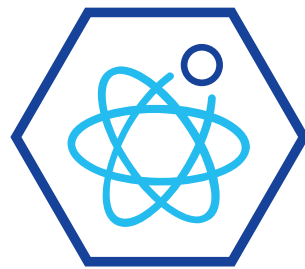
# 勇攀创新高峰

全球塑料消耗量正在持续增长, 由塑料带来的环境问题日益严重。据联合国环境规划署预计, 到 2050 年, 海洋中塑料的总重量将超过鱼类重量, 全球 99% 的海鸟都会误食塑料制品。减少塑料生产和使用, 已经成为当前亟需重视的议题。重新设计塑料包装、回收利用塑料、改变生产原料成分、使用塑料替代品……越来越多的企业和机构正投入到“减塑”行动中, 我们正是其中的一员。

APP 的 Foopak Bio Natura 生物可降解食品卡和纸杯纸在 2018 年进

博会上全球首发。该产品专门为盛放饮料和食品设计, 不含光学增白剂, 并且 100% 可生物降解。相比市场上现有的产品, Foopak 生物可降解纸杯在降解速度的彻底性、密封性、抗冷耐热能力等方面标准更高, 可大量替代不可降解的一次性纸杯。Foopak 内层的水性淋膜不含塑料成分, 在 12 周内可完全分解, 分解后可用于堆肥。

该产品被商业智能集团 2018 年可持续发展奖计划评为“年度环境可持续产品”, 它的引进将为中国食品包装行业提供一个全新的环



保方案。这也是 APP 推动造纸行业解决资源匮乏、环境污染等问题的一次新尝试。



Foopak 生物可降解食品卡在进博会上全球首发

对 APP (中国) 而言, 研发创新是企业得以发展壮大的核心要素, 亦是促进行业共同成长的关键。在满足社会和市场需求的的基础上, 我们不断突破现有技术标准, 积极推动行业技术进步。我们坚持从产品设计源头充分考虑产品的环境影响, 在一次次探索和尝试中, 持续改进产品的生态友好度, 为人们美好生活的实现贡献自己的力量。



## 厚植创新根基

对造纸行业来说, 研发创新不仅能让产品从庞大的市场中脱颖而出, 帮助企业收获更多效益, 同时对于推动整个行业的高质量发展, 助力社会、环境问题的解决也能起到重要作用。为此, 我们持续加大研发投入, 加强技术人才培养和激励, 积极参与行业前沿议题探索, 为实现技术与产品的创新提供源源不断的动力。



2018 年, APP (中国) 投入研发资金  
**19.74** 亿元

申请专利  
**115** 项

其中, 发明专利  
**75** 项  
实用新型专利  
**36** 项  
外观设计专利  
**4** 项

### 自主创新能力再获外部认可



2018 年 1 月, 宁波亚浆获得科技部“高新技术企业”认定。“高新技术企业”申请要求极为严格, 是中国科技企业最高荣誉之一。被认定为“高新技术企业”标志着宁波亚浆在核心自主知识产权、企业科技开发人员、高新技术产

品等方面得到了国家级别的认可, 成为国内领先或国际先进的企业。此外, 宁波亚浆申请的“亚洲浆纸业工业包装用纸省级高新技术企业研发开发中心”顺利通过浙江省科技厅认定; 公司同时

从全省 9,000 多家高新技术企业中脱颖而出, 入围创新能力“百强”, 成为北仑区自主创新和转型升级中的“模范标兵”之一。

### 参与行业标准制定



2018 年 12 月, 宁波亚浆携手北京明天智光科技有限公司共同制定的 GB/T 37074-2018《紫外激发荧光防伪纤维技术条件》

正式发布。防伪纤维技术是目前纸板防伪技术中最核心的技术之一, 但此前国内在该项技术方面尚未形成一致的评判标准。此次

国家标准的发布不仅规范了防伪彩纤纸的技术要求, 而且为造纸行业在防伪技术方面的发展指明了方向。





## 降低产品的环境足迹

我们在进行产品研发设计时, 不断思考如何在保证产品高品质的同时, 尽可能减少原料消耗、降低生产

过程对环境的负面影响, 以及避免产品使用后的环境污染等, 力求增强纸品全生命周期的环境友好度。

### 海南金海浆纸开发填料预处理技术

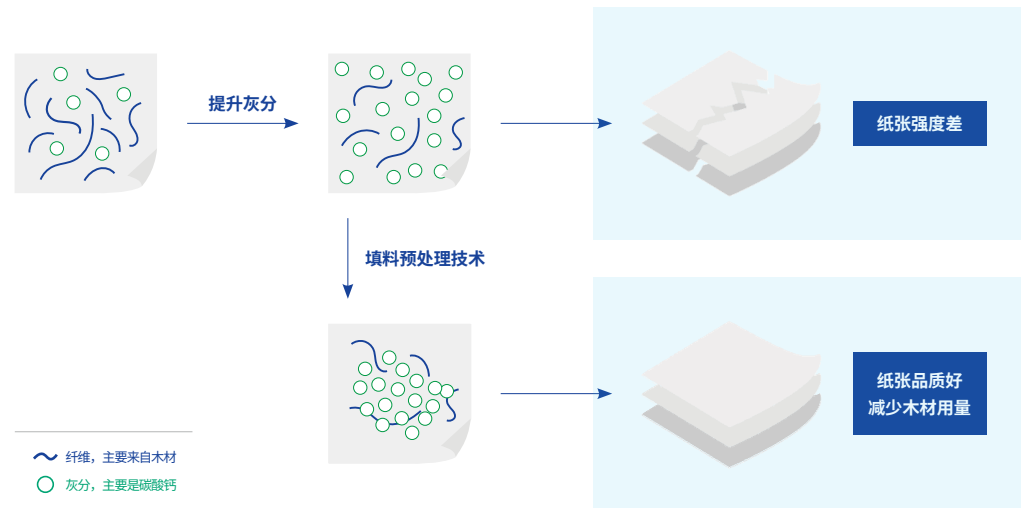


纸张的主要成分为纤维和灰分, 纤维来源于木材等植物, 灰分主要为碳酸钙。灰分的增加能够减少木材资源的使用, 并且降低成本。然而, 纤维与纤维之间能够形成较好的结合力, 使纸张具有强度, 但碳酸钙与纤维之间没有结合力, 所以

当灰分提高的时候, 纸张的强度品质就会下降, 无法满足使用需求。

海南金海浆纸开发的填料预处理技术主要对碳酸钙添加化药进行预处理, 减小填料对成纸强度的影响, 从而可以在满足纸品品质需

求的条件下提高灰分比例。目前, 这项技术已经完成开发并在生产现场稳定使用, 原纸灰分含量提高了1%~2%, 针叶木漂白硫酸盐浆(NBKP) 比例亦下降了2%, 有效减少了木材的消耗。



### 金东纸业取得绿色造纸关键技术突破



2018年, 金东纸业“绿色造纸关键技术的开发与产业化”项目获镇江市重点研发计划项目立项。在本项目中, 金东纸业取得了三项产业前瞻技术突破, 通过节约生产资源, 预估可实现年效益987万元。

开发出一种高效的荧光增白剂载体, 能够大幅提升荧光增白剂的增白效率, 可减少荧光增白剂用量1,440吨/年。

创新性地磨浆过程中添加生物酶制剂, 用于对浆料的预处理, 可降低磨浆能耗20千瓦时/吨浆。

开发填料改性技术, 实现铜版纸灰分提升, 可节约新鲜木浆耗用量300~900吨/年。

### 金华盛自制高性能环保显黑微胶囊



显黑无碳复写纸的核心技术在于微胶囊的制备。然而当前国内微胶囊的主要原材料为溶剂油——一种石油产品合成物, 为不可再生资源。金华盛成立微胶囊研究小组, 通过与

供应商合作, 在国内首先成功开发出了基于环保溶剂油的“环保微胶囊”。在成功应用环保微胶囊后, 团队没有止步, 进一步优化微胶囊性能,

成功自制出第二代环保显黑微胶囊, 在保证品质的同时, 使微胶囊用量降低了10%, 进一步减轻了对染料、壁材等化工原材料的依赖。

### 大力推动轻量化产品研发



APP (中国) 在文化用纸和工业用纸领域, 大力研发高松厚度产品, 使纸品在变轻的同时, 不失对厚度的保持, 实现原料用量的显著下降。

约15%的原料消耗, 受到了市场的极大欢迎。

2018年, 海南金海浆纸开发出超高松厚度铜版纸, 实现了同等基重下厚度上升17.6%。在纸张厚度相同的前提下, 超高松厚度双面铜版纸较普通的双面铜版纸, 可节

在工业用纸方面, 高松厚度产品的开发对于包装轻量化发展具有积极意义。APP (中国) 工业用纸事业部开发的“四季桂”超轻量化食品级白卡、“帝王松”超轻量化白卡等产品, 深受市场好评, 甚至带动了整个纸包装行业的轻量化潮流。



### 为消费者提供纯净自然的生活用纸



苏州金红叶旗下品牌“清风”一直坚持从源头监控原木品质, 坚持100%天然原生木浆制造。清风推出的原色纸引起了业界和消费者的普遍关注。该原色纸是使用没有经过“漂白”这个工段的浆料生产出的生活用纸产品, 通过了美国FDA、德国LFGB及欧盟AP等多项食品级权威检测, 使用者可以放心接触手口。

|              | 木浆产品   | 非木浆产品                              |
|--------------|--|------------------------------------|
| <b>纯净度</b>   | 在用专业设备以575°C灼烧4小时的燃烧测试中, 剩下少量乳白色的均匀粉末。                                 | 灰分含量是木浆产品的数倍, 灼烧后剩下大量黑色、灰色、黄褐色的杂质。 |
| <b>环境友好度</b> | 流程上减少了加工环节, 从而降低了能耗和水耗。APP (中国) “林浆纸一体化”产业链, 有力保障了原料的可追溯, 以及生产过程的环境保护。 | 杂质多, 在原料处理阶段就要消耗大量水资源、能源和化学药剂。     |



## 关注产品的健康影响

在消费升级时代中, 越来越多的消费者在购买产品时, 会比以往更多地关注产品的健康安全。在 APP (中国), 我们的研发团队始终将健康、安全作为产品开发和升级的重要考量因素, 持续优化原料配方, 为客户和消费者提供更放心、安全的产品选择。

### 不含双酚 A 的环保型热敏产品



生活中常见的收银小票、彩票等, 用的都是热敏纸。热敏产品的生产原料中含有双酚 A。由于双酚 A 类制品对于人体的负面作用已经在医学领域得到了证实, 少数国家或地区已经禁止了双酚 A 的使用。虽然国内目前尚未颁布禁令, 但金华盛致力于开发出含有双酚 A 的产品。

通过大量基础数据梳理、数千次试验, 以及新型组合填料的利用, 团队最终成功开发出一款不含双酚 A 的热敏产品, 成本仅稍高于常规含双酚 A 的产品, 成功提升了产品的健康环保等级。2018 年底, 该环保型热敏产品已经正式进入商品化推广阶段。

### 去除甲醛释放体防腐剂



乳霜化药添加在纸张表面, 可以提升纸张含水量和手感, 制造出细腻亲肤的生活用纸。乳霜化药的早期配方中使用的防腐剂为甲醛释放体, 通过长时间缓慢释放少量的甲醛以达到防腐的效果。

经过多次探讨和实验, 苏州金红叶在不改变药主要成分和化药功能性的前提下, 成功将甲醛释放体防腐剂更换为安全性高的成分。优化后的乳霜化药配方已应用到铂丽雅品牌的多项产品中。



## 满足消费者用纸需求

随着生活水平的提高, 人们对生活用纸的要求越来越高, 高质量、差异化的产品日渐受到欢迎。苏州金红

叶结合不同生活场景, 开发与丰富功能性产品, 并在产品包装设计中进行更多人性化考虑, 满足消费者对生活

用纸的多样化需求, 为人们带来健康、舒适、洁净、便捷的用纸体验。



很多人出现过皮肤过敏症状, 特别是在感冒、过敏季节, 更为严重。

苏州金红叶结合多种专利技术, 开发并上市了 Touchcare 功能纸巾鼻子亲亲系列。该产品添加保湿因子、维他命 E, 可有效去菌, 实现保湿、反复擦拭皮肤不过敏、柔滑的效果, 帮助人们告别红鼻子。



运动后大量流汗, 或者酷热夏季在外奔走时汗流浹背, 不仅会使肌肤产生粘腻感, 还容易产生异味, 在公共场所令人尴尬。

清风运动湿巾, 添加劲爽清凉因子, 蕴含天然薄荷精华, 具有清凉舒爽的功能。该产品采用大尺寸、超厚实无纺布, 厚韧吸汗, 一张即可轻松擦除汗液与粘腻感, 并能帮助人们摆脱异味困扰。



雾气、湿气、指纹、手印、污垢、油脂……无不让眼镜、手机、电脑、电视屏幕等镜面蒙“雾”, 成为藏污纳垢之地; 同时黏在镜面上看不见的细菌也不时在接触我们的皮肤。常用的纸巾或眼镜布不仅不能有效清洁眼镜或屏幕表面, 还可能对镜面产生损伤。

清风镜面清洁湿巾, 能有效清洁镜片表面的灰尘、指纹、油脂及污垢等。产品还添加了瞬间快干配方, 可实现快速清洁不留痕迹、不损伤镜片或屏幕, 去菌效果达 99.9%。产品拥有独立包装, 携带方便。



# 倡导和推动可持续消费



森林认证作为一种运用市场机制来促进森林可持续经营和林产品市场准入的工具，已经得到了国际社会和各国政府的普遍认同。它主要包括森林经营认证和产销监管链认证。

森林经营 (Forest Management, 简称FM) 认证是通过审核和评估森林经营单位的森林经营活动，以证明其是否实现了森林可持续经营，涉及法

律法规遵守、当地社区和劳动者权利保护、森林资源培育和利用、生物多样性保护、环境影响、森林监测等多个层面。

产销监管链 (Chain of Custody, 简称CoC) 认证是对林产品生产企业的各个环节——从进料、加工、制造、运输、储存、销售，到最终消费者的整个监管链进行审核和评估，

以证明林产品原料的合法性与可追溯性。

经过十几年的努力，2014年，中国森林认证管理委员会 (CFCC) 与国际领先的森林认证体系——森林认证体系认可计划 (PEFC) 实现了互认，在有效提升中国林木产品国际竞争力的同时，对于增强中国林业产业的可持续发展能力具有十分重要的意义。

作为互认工作的大力推动者，APP (中国) 多年来积极开展森林认证，持续改善森林经营和产销监管链的可持续管理，旗下众多企业通过了 CFCC/PEFC 认证。与此同时，我们在业内积极推动森林认证贴标工作，为消费者选择可持续纸品提供可靠的信息参考，让森林认证被更广泛的人群认识和了解，与利益相关方携手促进可持续消费。

## 开展森林认证

APP (中国) 积极开展森林认证，在认证工作的审核与评估中持续完善管理，为更好地推动森林经营与责任生产打下坚实的基础。截至 2018 年底，APP (中国) 自营林通过 CFCC/PEFC FM 认证的总面积达 254,660.01 公顷，占自营林总面积的 90.93%，其中供应纸浆厂的自营林 CFCC/PEFC 认证率为 100%；旗下共有 16 家浆纸厂及贸易公司获得 PEFC CoC 认证，确保采购的原料源自可持续经营的森林。

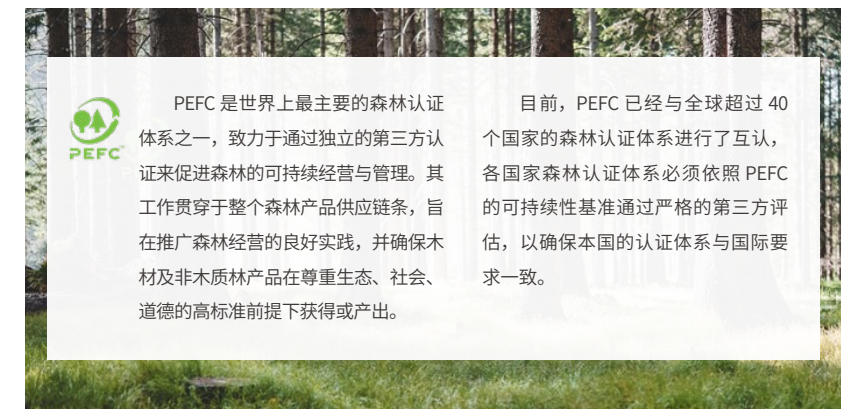


CFCC/PEFC FM 审核幼林现场

## 可持续消费推动者

可持续发展理念已经逐渐深入到人们生产、生活的方方面面。作为供应链的下游，消费者对于可持续消费的支持和要求将有力推动企业改善在供应链环节中的整体表现。在联合国可持续发展目标以及多项国内政策中，可持续消费已被列为重要的可持续发展议题之一。

APP (中国) 自 2015 年起，通过为客户定制的方式，推动在生活用纸、复印纸等系列产品上加载 CFCC/PEFC 标识的工作。2018 年，在国家林业和草原局科技发展中心的指



PEFC 是世界上最主要的森林认证体系之一，致力于通过独立的第三方认证来促进森林的可持续经营与管理。其工作贯穿于整个森林产品供应链条，旨在推广森林经营的良好实践，并确保木材及非木质产品产品在尊重生态、社会、道德的高标准前提下获得或产出。

目前，PEFC 已经与全球超过 40 个国家的森林认证体系进行了互认，各国家森林认证体系必须依照 PEFC 的可持续性基准通过严格的第三方评估，以确保本国的认证体系与国际要求一致。

导下，我们进一步推动该项工作的实施。APP (中国) 旗下高端生活用纸品牌“唯洁雅”和知名品牌“清风”成为国内同类产品首批成功加载联合认证标识的品牌。

我们希望由此推动更多消费者关注产品对环境和社会的影响，帮助消费者更好地辨识源自可持续经营森林的林产品，从而影响消费者的购买决策，推动森林可持续经营。

未来，我们将持续开展 CFCC/PEFC 贴标工作，使其逐步实现常态

化。我们同时呼吁更多的企业关注可持续产品标识，共同推动产业链的良性循环发展，为森林保护事业做出更多贡献。



CFCC/PEFC 标识加载于清风原木纸产品



# 夯实根基 永续成长

协调推进经济增长、社会发展、环境保护，是实现可持续发展的关键，是实现基业长青的重要保障。我们关注客户真实需求，通过制定“全员营销”战略、打造客户服务新模式等创新举措，全面贯彻“客户至上”的服务理念。我们将绿色发展融入品牌价值和运营，全力成为生态文明建设和传递绿色正能量的中坚力量。我们坚持“以人为本”，推动供应商劳工权益保护，尊重、关爱员工，为员工提供丰富的职业发展资源和施展才华的舞台，并发挥自身资源特长，为社区发展提供力所能及的支持，与社区共享企业发展成果。



“自主创新是推动高质量发展、动能转换的迫切要求和重要支撑，必须创造条件、营造氛围，调动各方面创新积极性，让每一个有创新梦想的人都能专注创新，让每一份创新活力都能充分迸发。”

“绿色发展是构建高质量现代化经济体系的必然要求，是解决污染问题的根本之策。”

“我们要坚持以人为本，努力建设普惠包容的幸福社会。”

——习近平总书记

## 优质的产品与服务



APP (中国) 始终秉承“客户至上”理念, 致力于构建与客户之间的利益共同体、生命共同体。我们坚持从客户角度出发, 以高质量的产品、及时与优质的服务全方位满足客户需求。同时, 我们积极倾听客户诉求, 通过满意度调查、加强客户投诉管理、开展多样化客户沟通活动等方式, 不断提升客户服务水平, 持续为客户创造价值。



### 树立服务品牌

在满足客户需求的基础上, APP (中国) 始终以超越客户期待的高标准要求自己。我们认为, 站在客户视角, 企业总会找到新的“痛点”, 也会发现“销售”不只是一个岗位的事情。

2018年, APP (中国) 正式启动“全员营销”战略。在这项战略中, 研发、生产、财务、行政、物流等各部门统一以服务客户为中心, 形成为客户创造价值的完整链条。如果客户在使用纸品的过程中遇到困难, 不论是产品品质、应用方法上出现问题, 还是设备上存在问题, 我们都会联合技术、生产、客服等多个部门, 共同为客户找到解决方案。

“全员营销”模式进一步促进了我们与客户的沟通, 使我们对客户需求有了更深的理解, 从而不断发现自身改进的空间。“全员营销”也很好调动了员工参与积极性, 提升了他们对市场、对客户的感知能力。

#### 创造愉悦、便捷的服务体验

2018年, 苏州金红叶旗下品牌“清风”全面升级与京东超市的战略合作, 将在产品内容、销售模式、物流运输等方面全面创新, 共同为消费者提供高品质、多样化的生活用纸, 以及更为便捷的购物体验。

清风将在京东超市上线多元化产品, 满足不同年龄、不同需求的消费者对生活用纸的诉求, 并计划结合京东平台消费者年轻

化、个性化特质, 推出更多定制产品。清风还将通过大数据应用, 更精准地为消费者提供线上线下一体化购物建议和体验。

此外, 清风将携手京东进一步完善供应链布局, 继续提升供应链效率, 缩短产品运输时间, 并进行销售需求和调配货物的数据化管理与预测, 使消费者能够更便捷地收到产品。



### 坚守匠心品质

为客户提供高质量产品是APP (中国) 不变的承诺。我们基于ISO9001标准建立了完善的质量管理体系, 针对从原料检验到完成产品成品的全生命周期的各个环节设立了严格的质量控制标准, 通过对每一道工序的精心管理, 将工匠精神熔铸于产品之中。

APP (中国) 旗下工厂持续实施产品质量管理的自查与优化。金东纸业针对生产、储运等环节, 定期进行内部自检并形成自检报告, 以及对发现的问题进行调整。海南金红叶举办了“质量意识提升活动”, 通过质量意识培训、质量横幅标语宣导、生产原纸自主检查等方式, 增强员工的质量管理意识。

#### 推行全面质量管理

金东纸业积极推行全面质量管理(TQM), 把质量安全责任落实到生产经营的各个环节和每名员工, 形成“人人关心产品质量、人人承担质量责任”的质量文化氛围。

公司通过“TQM 班组考核办法”等制度对品质达成情况进行考核; 制订“优秀质量管理

员评比办法”, 定期评选并奖励优秀的质量管理人员; 制订“岗位质量责任制”, 明确了各岗位的质量职责, 以及违反质量管理规定的纠正措施。此外, 公司积极举办技能竞赛、指标竞赛等活动, 引导员工争做“质量标杆”。

#### APP 工业用纸助力外卖包装

2018年, 上海市质监局组织开展《上海网络餐饮外卖包装团体标准》制定工作, 提出使用纸基材料作为减少石油基材料应用的过渡方案。APP 工业用纸事业部带领下游包装企业参与了上海质监局外卖包装材料送检活动。据统计, 绝大部分通过本次检测的纸质外卖餐盒使用的纸张材料来自 APP (中国)。

此外, 成员涵盖网络订餐平台、一次性餐盒生产企业、餐饮企业、行业协会、检验机构等在内的网络订餐供应链联盟公布了外卖餐盒“安心名录”。入选的8家纸盒生产企业中, 超过半数以上使用的纸张材料来自APP (中国)。



APP 工业用纸产品被广泛用于外卖包装





## 倾听客户声音

我们十分重视来自客户的反馈和意见, 制定了多元化的客户沟通机制。客户可以通过服务热线、客户关系管理系统、手机系统、邮件、传真等多种渠道, 随时向我们反馈有关产品和服务的各类问题。

APP (中国) 旗下工厂均建立了满意度评价体系, 每年都会通过面对

面沟通、网络调研、电话访问等形式, 开展客户满意度调查, 从产品品质、服务、物流、品牌形象等维度, 全面收集客户评价和意见, 并由此制定相应的改进计划。

各工厂持续加强客户投诉管理, 建立了规范的客诉处理流程, 覆盖调查判定、分析鉴定、改善措施等

环节, 实现了客诉闭环管理; 同时, 高度重视对客诉及时、有效的回应与处理。2018 年, APP (中国) 旗下各工厂对客户投诉数据进行了系统梳理, 加强各环节的检查与改进, 并成立专项改善项目, 以切实的行动提升客户满意度。

### 走出去, 请进来, 充分了解客户诉求



本着“顾客至上、品质为王”的理念, 海南金红叶对客户、经销商以及下游工厂客户进行主动拜访, 及时了解到更多市场信息和

客户诉求。同时, 公司每年定期面向经销商举行产销协调沟通会, 邀请客户及内销团队参会, 对当前存在的问题点逐一分析, 及时

制定改善计划并追踪改进结果, 有效提升了客户投诉处理时效。



内销团队来厂交流

## 深受客户欢迎的“小A课堂”

市场上纸品品牌层出不穷, 越来越多客户希望深入了解 APP (中国) 的产品品质与纸品特性。2018 年, APP (中国) 文化用纸事业部启动了一个全新的客户互动栏目“小 A 课堂中国行”。该栏目集行业资讯分享、产品介绍、技术交流、策略思考为一体, 旨在为客户提供更精准的增值服务。短短三个半月, “小 A 课堂”先后在杭州、北京、厦门、东莞等地举办近 20 场次, 逾 200 家客户参与。

APP (中国) 长期以来举办了形式多样的客户沟通活动, 如客户答谢会、VIP 客户交流会、产品推广会等, 并乐于在这些活动中与客户分享市场与技术发展、浆纸行情的现状与趋势分析等。“小 A 课堂”的推出无疑让我们的分享与交流更为集中化、常态化。

未来, “小 A 课堂”将继续以用心、专心、诚心的理念, 为客户创造共享价值, 与客户携手共进。



“小 A 课堂”进行中

# 可持续的生产过程



可持续发展始终贯穿于 APP (中国) “林浆纸一体化”的经营模式中。从木材培育, 到制浆造纸各项环节, 我们都与自然和社区有着紧密的连接。唯有尊重社区发展权益, 将生态环保理念充分融入营林与制造过程, 坚守安全生产底线, 才能真正实现企业的稳健、持续发展。

## 森林经营



扫码查看 APP (中国) 营林政策的详细内容

### 可持续营林管理

“科技营林、环保营林、依法营林”是 APP (中国) 开展森林经营的基本理念。在遵守 APP “森林保护政策”的同时, 我们以高于国家法律法规标准的要求, 制定了“可持续经营政策”“社会与用工政策”“环境政策”等营林政策, 持续优化营林全过程的标准化作业流程, 确保实现森林经营与环境、社会协同发展。

每年开展的 CFCC/PEFC 森林认证工作是 APP (中国) 持续提升营林管理水平的重要契机。我们会结合专家组的审核意见和建议, 对现有管理制度和举措进行及时调整与完善, 并定期面向员工开展审核课程培训, 不断强化对可持续营林的指导。

### 促进研发交流与合作

科研在育苗与造林中扮演着重要角色。我们投入巨资设立了现代化研发中心, 在开发树木优良品系方面进

行孜孜不倦的探索和研究, 并积极参与行业技术创新交流、研讨、参访等活动, 持续增进科学营林能力。

#### 与桉树联盟实现共赢合作

中国桉树产业技术创新战略联盟(简称“桉树联盟”)是由中国桉树企业、研究机构等共同创建的“产学研”合作组织, 旨在研究和创新桉树培育、利用领域的技术。APP (中国) 林务每年都会向桉树联盟申请测试新品系,

分别在广东、广西、海南三个省区试种, 将试验工作中的测量数据定期反馈给桉树联盟, 并与桉树联盟一起进行数据处理与分析。通过此项合作, APP (中国) 林务和桉树联盟共同筛选出了更多适合纸浆林栽种的优良品系。

## 高保护价值管理与生态保护

高保护价值 (HCV) 森林是指具有 一种或多种特定属性的森林区域。这些属性主要包括六种类型——物种多样性、景观水平的生态系统和镶嵌体、生态系统和栖息地、关键的生态系统服务、社区需求以及文化价值。

APP (中国) 制定了《高保护价值管理办法》, 逐步对公司经营林地内及相邻区域的高保护价值进行判定

和监测, 并对具有高保护价值的森林制定相应的保护举措。截至 2018 年底, 广西、广东和海南的林地已开展高保护价值现场判定和评估, 完成评估的自营林面积占比达 52.95%。

我们系统梳理了国家及行业的环境政策和法律法规, 针对具体要求进行现状比对分析, 并制定了相应的管理制度和改善举措。APP (中国) 林务

针对桉树生态环境制定了长期监测计划, 将通过野外调查、室内实验分析等方式, 对林下植物多样性、土壤微生物多样性、土壤肥力等方面进行全面监测和分析。同时, 林区还制定了《生物多样性保护和监测管理办法》, 以指导员工对林地内可能存在的珍稀、受威胁和濒危野生动植物进行记录、监测和保护。

## 防范森林安全风险

盗伐与火灾是森林经营过程中主要的安全风险。对此, APP (中国) 林务利用 GPS 巡护系统, 强化巡护管理, 并通过开展警企联合、加强应急演练等方式, 提升应对森林安全风险的能力。同时, APP (中国) 林务持续开展森林安全宣传活动, 并与公安机关、当地居民等保持积极的沟通与合作, 尽可能降低安全隐患。

### 警企联防, 打击盗伐

为更有效地预防盗伐、滥伐案件发生, 维护森林资源, 2018 年, 广东事业区清远林场与当地派出所所在盗伐现象严重的石马片林地开展了警企联防联治行动。通过在林地周边村庄进行警企联合巡护、入村座谈和宣导、树立警示牌等方式, 石马片林地 2018 年全年实现盗伐、滥伐零

案件。警企联防有效地保护了林地资源, 同时也减轻了派出所过往忙于处理盗伐案件的负担。



打击盗伐现场

### 利用火塘情结, 增进有效沟通

澜沧人祖祖辈辈、家家户户都离不开火。火塘用以烧火煮饭、烧水会客; 一个家庭、一个山寨的很多决定和决议都是在火塘边敲定; 重大节日时也会开展篝火大联欢。

APP (中国) 林务澜沧经营区的员工积极走访当地村庄, 让森

林防火、防盗的宣传和沟通在火塘的氛围中进行, 增进了与村民的互相了解和有效沟通。通过“火塘情结”平台, 公司所管辖的林地实现了连续 3 年零火灾、零盗伐、零损失。



火塘边的沟通交流





## 绿色生产

### 持续加强环境管理

国家对环境保护的监管力度持续加大。2018年, 国务院《关于全面加强生态环境保护 坚决打好污染防治攻坚战的意见》《打赢蓝天保卫战三年行动计划》, 以及生态环境部《关于进一步强化生态环境保护监管执法的意见》等政策相继出台, 对企业在构建绿色产业链体系、全面推行清洁生产改造等方面的管理和实践提出了更高要求。

在 APP (中国), 所有浆纸厂均以“环保制浆、绿色造纸”为原则, 凭借大量的环保投入与严格的流程控制, 确保纸浆和纸产品的生产符合并远超国家环保标准, 持续降低自身经营对环境的负面影响。2018年, 我们的环保投入达 64,083.68 万元。

各工厂基于 ISO14001 体系制定各项环保管理办法和措施, 并根据生产运营情况对环境管理举措进行定期优化, 如增设节能减排设施、改善技术与工艺、发掘节能减排潜力等。

广西金桂浆纸修订了《突发环境事件应急预案》, 针对环境风险点开展了多次应急处置演练, 并定期开展全厂环境隐患排查及整改。海南金海浆纸制定了环保考核和奖励政策, 以提高全员参与环保的责任感和主动性, 促进员工形成人人都是环保监督者和改善者的意识。

与此同时, APP (中国) 旗下工厂与社区开展积极的环保沟通, 以此作为促进工厂持续改进环境绩效的重要方式, 用开放的心态与社区共同推动环境保护事业。宁波亚浆从 2015 年开始就建立了由居民组成的环保义务监督员队伍。接到居民举报时, 监督员可随时进厂视察, 推动解决发现的环境问题。此外, 监督员还可通过不定期的面对面会议、微信群沟通等方式, 与工厂建立密切联系。

### 从排污费到环保税

“从排污费到环保税, 调动了企业改进技术工艺的积极性, 进一步增强了企业的环保意识, 促进企业向着更加绿色生态的方向发展。”广西金桂浆纸会计部负责人接过钦州港区开出的首张环境保护税票后如是说。

《中华人民共和国环境保护税法》于 2018 年 1 月 1 日起施行,

征税对象包括大气污染物、水污染物、固体废物和噪声。税法出台以来, 公司积极与税务、环保、财政等部门沟通, 选派员工参加税收政策和实务操作培训, 为配合环保税的开征做好充足准备。

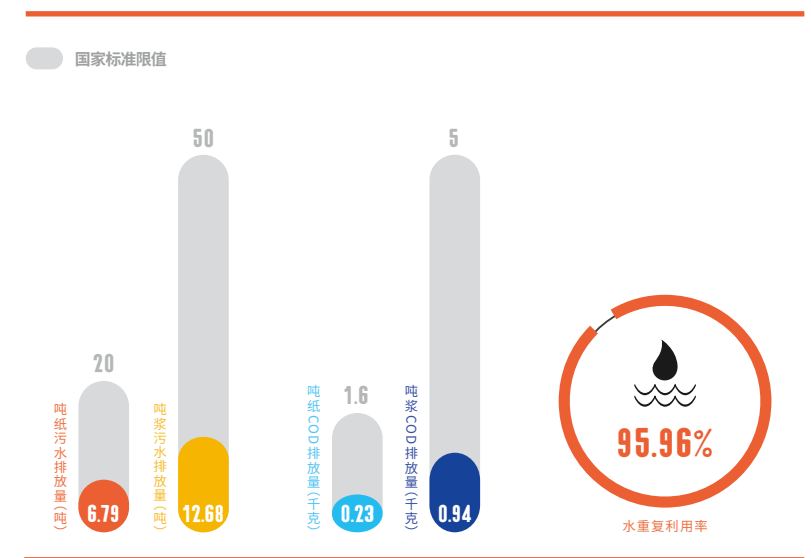


钦州港区首张环境保护税税票

### 水资源保护

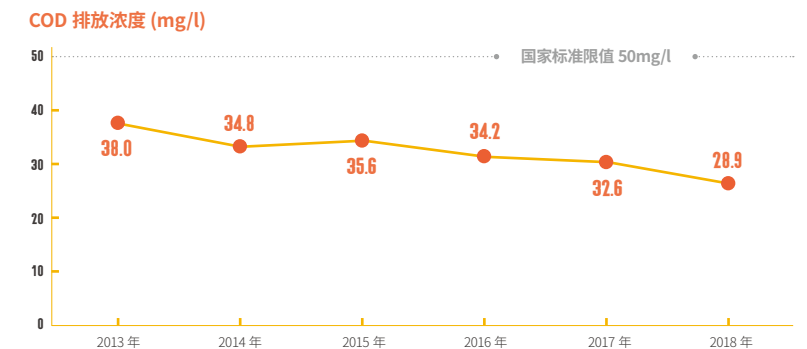
水资源的使用贯穿于制浆造纸业的整个生产过程。APP (中国) 将水资源保护作为环境管理的重中之重。我们采用了国际顶尖的污水处理系统, 持续改进污水处理工艺, 尽可能减少生产过程中的化学品使用量, 确保污水排放指标远优于国家标准。同时, 我们通过开展水平衡测试、使用中水回用系统、改造设施与设备、优化流程等方式, 努力降低水资源耗用量。

2018 年, APP (中国) 主要污水排放指标继续保持良好绩效, 水重复利用率达 95.96%。



### 持续追踪与改进, 污水排放指标进一步优化

为有效降低排污量, 金华盛自 2013 年起一直施行源头管控措施, 对各机台的排污浓度与排水量进行分别管控, 并每周追踪和评估目标完成情况, 对于源头超标排污的情况及时采取改善举措。在严格的监管之下, 公司的 COD 排放浓度远低于国家排放标准限值。



### 节水始终在行动

广西金桂浆纸荣获 2018 年“钦州市节水型企业”称号, 成为钦州市 2018 年度仅有的两家节水型企业之一。公司不断加大节水设施的投资建设, 持续开展各项节水改造活动, 正朝着创建“自治区级节水型企业”的目标稳步迈进。

#### 2018 年节水措施

- 新增砂滤系统, 去除冷凝水杂质, 有效提升碱回收冷凝水回收率
- 提高纸机车间白水回用至制浆车间的量, 降低制浆车间清水耗量

#### 2018 年节水成果

- 总取水量比 2017 年减少 117,630 吨
- 吨浆水耗由 2017 年 6.96 吨下降至 2018 年 5.64 吨
- 吨纸水耗由 2017 年 7.49 吨下降至 2018 年 6.26 吨

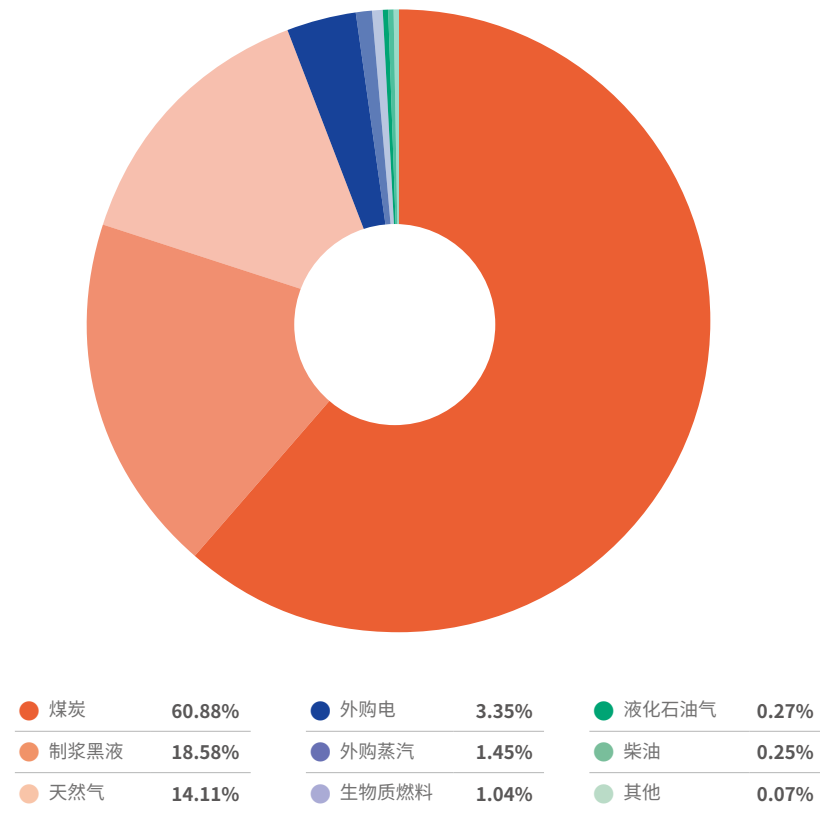
### 能源与应对气候变化

APP (中国) 积极响应国家应对气候变化政策, 旗下工厂均对温室气体排放量进行了核算, 部分工厂的数据已经通过了政府相关部门审核。我们亦积极参与碳交易培训, 为加入国内碳交易体系打下良好的基础。

我们视碳交易为推动节能降耗、改变能源结构的机遇, 市场机制的运作将为更多企业提升能源管理水平带来驱动力。我们通过实施节能技术改造项目、创新资源利用、增加清洁能源使用量等举措, 持续减少对不可再生能源的消耗。

2018 年, 煤炭在 APP (中国) 能源使用总量中的比重较 2017 年降低了 8.77%; 天然气比重增加了 9.53%。在可再生能源使用方面, 金东纸业二期 10 兆瓦屋顶光伏电站于 2017 年 11 月建成, 于 2018 年 1 月开始发电, 一、二期项目年度光伏发电量合计达 2,799 万千瓦时。

2018 年报告范围内工厂能源结构



### 贡献蓝天保卫战

大气污染直接影响到人们的健康, 加快改善空气质量是生产型企业义不容辞的责任。APP (中国) 旗下广西金桂浆纸、宁波亚浆、金东纸业以及海南金海浆纸积极实施烟气超低排放改造, 对推进蓝天工程意义重大。4 家工厂全部实施完成之后, 每年可减少烟尘排放量 197 吨、二氧化硫排放量 227 吨、氮氧化物排放量 2,627 吨。截至 2018 年底, 广西金桂浆纸和宁波亚浆已完成超低排放改造, 金东纸业和海南金海浆纸计划在 2019 年完成改造。

#### 为靠港船舶提供岸电服务

随着港口货物吞吐量的增长, 到港船舶的数量也在增加, 导致靠泊期间因燃油使用造成的大气污染物大量增加。金东纸业积极响应国家和地方对港口企业加快岸电设施建设的号召, 于 2017 年 6 月立案金东码头岸电

项目。历时 300 余天, 2018 年, 公司设计建成一套高低压混合变频岸电系统, 可为各种用电制式的船舶提供供电服务。由此, 使用岸电的船舶在停泊期间实现了大气污染物零排放。

### 加强废弃物管理

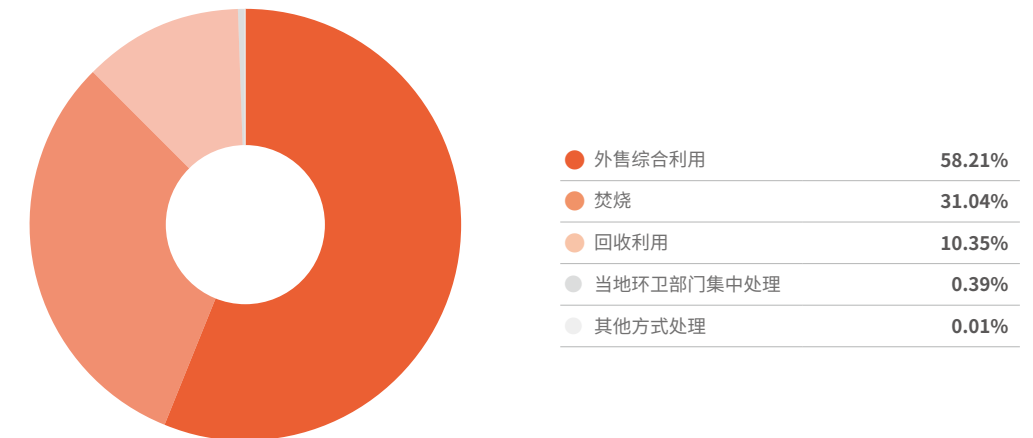
循环经济是妥善处理废弃物的管理方式, “减量化、再利用、资源化”对于降低经济活动对自然环境的影响具有十分积极的意义。APP (中国) 旗下工厂制定了《固体废弃物管理程序》, 对废弃物类型及处置方式进行了明确的说明。生产过程中的废弃物主要包括木屑、碎木块、浆渣、废浆板、污泥饼、绿泥、白泥、

煤灰等。我们对废弃物重点实行减量化及资源再利用的管理思路, 逐渐摸索出丰富的循环经济模式。

2018 年, 在减量化方面, 海南金海浆纸从生产工艺和流程优化出发, 比 2017 年减少产生绿泥 41,055 吨。在资源再利用方面, 金东纸业、宁波亚浆用污水处理厂产生的污泥

饼替代碳酸钙, 用于锅炉烟气脱硫; 广西金桂浆纸、金东纸业对栈板进行跨厂回收利用, 在减少木材消耗的同时, 实现了成本节降; 海南金海浆纸将绿泥、粉煤灰和炉底灰送往水泥厂, 其中, 绿泥用作原料调节剂, 粉煤灰和炉底灰用作建筑材料。

2018 年报告范围内工厂固体废弃物处理方式



#### 超额完成节能目标

2018 年 8 月, 海南省应对气候变化及节能减排工作领导小组办公室对海南省 2017 年度重点用能单位节能目标完成情况和节能措施落实情况进行了评价考核, 海南金海浆纸被评定为超额完成目标等级, 获全省通报表扬, 能耗绩效达到国际领先水平。

2018 年, 公司多措并举继续加大节能力度, 通过提高碱回收炉产汽比、提升多燃料锅炉效率、废生物质综合利用, 以及优化机组运行管理等一系列措施, 取得了很好的节能效果, 日均节约标煤量约 60 吨, 年节约标煤量 2.19 万吨。

#### 推行清洁能源利用

废水处理的过程会产生沼气。沼气是优质的清洁能源, 1 立方米沼气的热值相当于 1 千克标煤。如何将沼气输送到电厂替代燃煤, 是 2018 年宁波工厂在流程改造时考虑的重要问题。经反复研究, 公司自行设计了输气管路, 并配置相应的引风机、配置柜、变频器等机电仪设备, 顺利将沼气输送至电厂。该项目实现年节省燃煤 3,360 吨, 年节省费用约 201 万元。



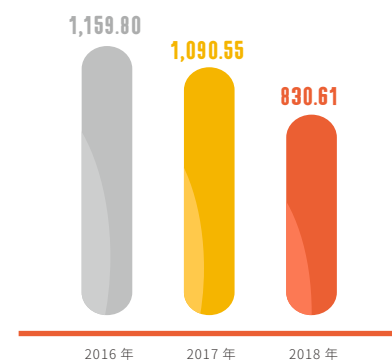


## 安全生产

安全生产关系到员工人身安全以及生产运营的正常开展, 是企业可持续发展最重要的根基之一。APP (中国) 致力于创造“零事故”的生产环境, 不断提升安全管理水平。在持续完善安全管理体系和制度的同时, 我们全面开展隐患排查以及安全应急演练工作。2018 年, APP (中国) 百万工时损失小时数进一步下降; 各工厂的隐患整改率均在 98% 以上, 宁波亚浆、宁波中华、广西金桂浆纸的隐患整改率达 100%; 开展安全风险应急演练数量达 327 次。

与此同时, 我们通过开展安全生产知识竞赛、组织内外部优秀经验交流学习、邀请外部专家开展专题培训、改善建议征集、安全生产技能比拼等丰富的活动, 不断提升全员安全生产意识。

APP (中国) 百万工时损失小时数 (单位: 小时)



金华盛开展安全生产经验内部分享会

另一方面, 对承包商的安全管理也是我们安全生产工作的重要组成部分。随着旗下工厂外包作业的增多, 由“人的不安全行为”引发的安全风险随之增加。为此, 我们近年来持续加强承包商安全管理工作。各工厂定期召开承包商安全会议, 加强承包

商, 尤其是新入厂承包商的安全培训工作, 传达国家法律法规、公司规章制度、安全作业标准、事故案例等内容; 通过与承包商签订安全责任书、明确处罚措施、定期开展承包商安全检查等方式, 形成对承包商的有效安全管理与监督机制。

### 推进造纸企业安全生产二级标准化建设

为进一步提升企业安全管理水平, 打牢企业可持续发展根基, 宁波工厂在 2018 年启动了安全生产二级标准化企业创建工作。公司重新修订、制定各项制度和标准超过 50 份, 在安全事故隐

患排查及治理、危险源再辨识和分类管理、安全检查、承包商安全管理程序和考核等方面进行了着重优化。2018 年, 公司成功达成安全生产各项目标。

|            | 千人伤害率 (%) | 重伤及死亡 (人) | 百万工时损工率 (%) | 隐患整改率 (%) | 火灾事故数 (件 / 月) |
|------------|-----------|-----------|-------------|-----------|---------------|
| 目标         | 3         | 0         | 1           | 98        | 0             |
| 2018 年达成情况 | 2.6       | 0         | 0.9         | 100       | 0             |

## 负责任的采购

APP (中国) 的采购主要涉及化学制剂、木片、木浆、废纸、淀粉等重要原材料, 煤、电、天然气等能源, 以及技术服务、设备制造等项目。我们将可持续发展理念充分融入采购流程, 积极推动供应商履责。我们持续完善供应商管理政策和制度, 定期对供应商宣贯公司的采购政策和要求, 确保供应商理解我们的可持续发展理念, 促进供应商在与我们合作的过程中, 逐渐完善自身的可持续发展管理。



## 采购管理

我们正式上线了供应商管理 (SRM) 平台。该平台实现了采购全生命周期的线上管理, 进一步规范了采供双方的操作行为, 并能更好地保证业务推进的及时性与准确性。同时, 我们将更多可持续发展因素和要求纳入供应商选择及保留制度, 督促供应商重视并积极履行社会责任。2018 年, 没有发生因社会重大负面影响而终止供应商合作的事件。

### 强化供应商准入程序中的社会责任要求

供应商在注册时, 除了需要提供企业运营情况和财务状况等基本信息外, 还需要提供其在技术和质量管理, 以及健康、安全、环保等方面的信息。

权、对社区产生积极影响等方面做出承诺, 鼓励供应商获得 ISO9001 质量管理体系认证、ISO14001 环境管理体系认证、OHSAS18001 职业健康安全管理体系认证、SA8000 社会责任标准管理体系认证等, 并配合 APP (中国) 各工厂推行“绿色产品管理体系”。

### 引入供应商风险评估机制

我们在 SRM 系统中引入了供应商风险评估机制, 将风险分为低、中、高三等级。系统会根据录入的信息自动评定出风险

等级。对于高风险供应商, 我们将启动人工风险核定程序, 以最终确定是否与其合作。

### 在合同中增加与社会责任有关的条款



我们在与供应商签订的合同中加入了与环境、人权有关的要求条款, 包括遵守国家和地方政策中

最严格的环境保护法规; 遵守国家劳工组织、国家和地方政策中规定的职业安全与健康条例; 消除

任何形式的强制劳动, 禁止就业、职业歧视; 承诺并尊重《联合国人权宣言》等。

### 建立供应商黑名单制度



我们建立了供应商黑名单制度。当供应商的行为不符合公司相

关规定时, 我们会将该供应商列入黑名单, 并暂停与该供应商的

所有合作。



## 负责任原料采购

我们与纸浆供应商积极沟通, 推动供应商开展纸浆认证工作, 鼓励供应商对原料进行森林认证, 并优先采购经过认证的纸浆。2018年, 我们在全球共拥有 31 家纸浆供应商, 经过认证的纸浆占采购纸浆总量的 14.23%。

为确保供应商原料的合规性, 我们要求供应商进行签字声明, 承诺原料并非来自有争议的来源、确保客户可以及时了解原料信息、允许客户或指定第三方检查供应商的供应链, 避免有争议的原料进入我们的供应链。

### 推动供应商进行纸浆金属含量检测



随着食品包装纸的广泛应用, 其安全问题也受到高度关注。纸浆中含有铜、铁和锰等金属元素, 当这些元素的含量达到一定值时, 会出现产品的品质和安全问题。2018年, 我们敦促一家智利供应商将其

生产的纸浆样品送至第三方权威机构进行金属含量检测, 确保了采购纸浆的安全性, 同时提升了供应商对于食品级产品原料安全性的重视程度。供应商取得这项认证, 也为其产品带来了持续应用的更多机会。



## 与员工携手同行

APP (中国) 将员工视为企业实现卓越发展最重要的资源, 致力于为员工创造广阔的发展空间, 实现员工与企业的共同进步。我们为员工提供畅通的职业发展路径, 让员工能够利用公司平台充分发挥自身的潜能; 尊重员工的基本权益, 采取多种措施保障员工的健康与安全; 关心员工家庭幸福, 开展丰富多样的员工关怀活动, 让员工感受到家一般的温暖。



## 丰富职业发展资源

### APP 企业大学建设

线上培训是 APP 企业大学的重要版块。2018 年 5 月, 我们正式开启了 APP 网络学习管理平台的开发与建设, 便于员工以更为灵活、自主的方式获得高质量培训。平台将为员工提供管理、专业技能、企业文化、案例专题、MBOS 专题等多个学习栏目和数百门课程, 并将保持资源的持续更新与丰富。

APP 企业大学同时为员工准备了形式多样的线下培训, 满足不同层级、不同岗位员工的多元化职业能力提升需求。2018 年 12 月, APP 企业大学组织多位高管参加华为对标培训, 学习华为的《核心价值观》《变革管理》《人力资源价值链管理》等课程。2019 年, 企业大学还将面向管理层、主管、高绩效员工等开展不同主题的培训。



公司高管参加华为考察培训

### 岗位技术能力模型认证

自 2016 年起, 我们开始在全集团内推行岗位技术能力模型, 覆盖生产、工程、技术、能源等多个部门, 帮助员工更好地获得与其岗位工作需求相匹配的专业技能, 促进员工个人工作能力的持续提升。

2018 年, APP (中国) 旗下工厂开展了技术能力模型认证工作。其中, 宁波亚浆和宁波中华共有 1,660 人参加了认证, 最终共有 167 人获得“高级技术能手”称号, 69 人获得“技术能手”称号。



### 内训师培养

我们十分注重内训师培养工作。由企业内部员工开发的培训课程针对性强、灵活性高, 能够帮助参训员工获得更好的培训效果; 而鼓励员工亲自参与课程的准备和讲授工作, 也能够充分激发员工的积极性和创造力。

在集团总部, 我们邀请外部资深培训师为有志成为内训师的员工进行了《课堂呈现与授课技巧》培训, 极大地提升了参与者的演绎技巧。苏州金红叶开展了“为我们打 call”教师节活动, 对优秀内训师进行评选和表彰, 就人才培养主题进行了交流与分享, 并鼓励更多员工参与到内训师事业发展中。



“为我们打 call”教师节总结大会



“为我们打 call”教师节优秀内训师颁奖现场

### 保障员工权益

APP (中国) 严格遵守《劳动法》《合同法》《集体合同规定》《女职工劳动保护特别规定》等国家法律法规, 落实多元化、无歧视的雇佣原则, 杜绝雇佣童工和强制劳动行为; 坚持同工同酬, 为员工提供具有行业竞争力的薪酬, 并根据公司运营水平、市场薪酬水平等, 定期对员工薪酬进行优化调整。同时, 我们依

法为全国各运营地的全职员工缴纳养老、失业、医疗、工伤、生育等各类社会保险及住房公积金, 并为员工购买商业保险, 提供高温津贴、体检等福利。

我们尊重员工的结社自由和集体谈判权利。2018 年, 宁波亚浆、宁波中华、金华盛、苏州金红叶、

金东纸业的集体协商协议覆盖员工比例为 100%。

我们定期开展员工沟通会, 了解员工生活和工作中遇到的困难, 以及他们对公司经营管理的建议或意见。根据沟通情况, 相关部门会制定相应的实施举措或改进措施, 并向全体员工公布工作进展。

### 员工关爱

身心健康、家庭和谐是员工安心、快乐工作的前提。我们注重为员工营造工作与生活平衡的职场氛围, 通过举办运动会、拔河比赛等团体活动, 让员工在竞技中提高身体素质; 在元宵节、端午节等节日里, 组织员工参与丰富的文化活动, 为员工送上节日的祝福; 定期举行的家属“开放日”, 让员工家属有机会零距离了解公司的工作环境, 为员工的家庭增添了更多理解与包容。



#### 宁波亚浆、宁波中华举行管理培训生训练营

为了帮助应届毕业生尽快适应职场生活、掌握业务实操技能, 宁波亚浆、宁波中华组织了为期两个月的管培生训练营。除了提供集中面授培训、轮岗培训, 公司还举办了轮岗实习 MBOS 竞赛, 并根据轮岗实习考核得分和 MBOS 竞

赛得分, 对管培生进行综合考核, 对排名靠前的管培生进行奖励。

同时, 公司邀请管培生参与员工座谈会, 了解他们对员工培训、职业规划、公司发展及管理等方面的想法、意见和建议, 并将这

些信息反馈至相关部门, 作为部门工作改善的重要参考。



应届毕业生沟通会

#### 苏州金红叶组织员工训练营

苏州金红叶面向人力资源部、会计部和供应链物流部分别组织了专门的训练营。训练营由部门高阶主管、优秀专家和外训教师进行授课, 以专项培训、团队建设等方式, 对日常管理和作业流程方

面的工作重点进行梳理和教授, 并鼓励员工针对实际工作中的焦点问题进行交流与分享。专项训练营共吸引了近 200 名员工的热情参与。



苏州金红叶员工训练营



制浆造纸行业的职业病风险来源主要有噪声、粉尘、高温等。秉承“以人为本”的原则, 我们建立了全面的职业健康安全管理体系, 通过加大个人防护用品投入、

职业病风险危害因素监测、安全隐患治理、健康安全培训、提供“岗前、岗中、离岗”职业健康体检等多种措施, 为员工的健康安全提供保障。

### 关怀员工子女教育

子女的教育是一个家庭的头等大事。为了解决员工的后顾之忧, APP (中国) 旗下宁波中华、宁波亚浆、海南金海浆纸、金东纸业等工厂纷纷设立了员工子女奖助学金制度, 向品学兼优、在科技艺术方面成绩显著、家庭经济特别困难的公司员工子女提供奖助学金, 鼓励员工子女全身心投入学习。



海南金海浆纸员工子女奖助学金发放仪式



宁波工厂员工子女奖助学金发放仪式



孩子们在学习上取得优异的成绩, 又获得公司的奖励, 作为家长, 我们感到十分自豪, 我们也会更努力地完成本职工作, 为公司发展多做贡献。

— 海南金海浆纸员工

### 普及职业病防治知识

为帮助员工避免受到职业病危害, 2018年5月, 海南金海浆纸联合洋浦安监局、洋浦工会、洋浦疾控中心、洋浦社保局等部门, 通过提供咨询、有奖问答、观看视频等方式, 面向全体员工开展了生动的职业病防治法宣传及职业病防治知识普及活动。通过活动, 员工丰富了自身的职业病防治知识, 也更加明确了在工作中如何保护自己。



海南金海浆纸向员工普及职业病防治法知识

## 和谐美好社区

参与公益事业、回馈与反哺社会, 是企业公民应当承担的责任。APP (中国) 充分发挥制浆造纸企业的专业优势, 持续面向社会开展专业教育活动, 助力造纸文化传承, 为造纸行业的发展注入新的生命力。我们开展了形式多样的项目和活动, 投身于环保、教育、扶贫等公益领域, 并鼓励和支持员工参与公益活动, 为美好社区建设贡献力量。



### 传承造纸精髓 培养造纸人才

2018年, APP (中国) 推出“圆梦计划”助学项目, 以来自贫困偏远地区的优秀学生为资助对象, 与专业院校联合培养制浆造纸行业人才。项目学制三年, APP (中国) 将承担学生们大学期间的全部学费和住宿费, 同时每月给予学生们一定的生活费补助, 并在学生毕业后, 为其提供就业机会。

“圆梦计划”在中国区设立了两个金光班, 一个班以广西工业职业学院电气自动化专业为主体, 联合广西大学轻化工程与食品学院讲授制浆造纸相关课程; 另一个班以南通职业大学机电一体化专业为主体, 联合浙江科技学院讲授制浆造纸相关课程。校方还会定期安排学生到 APP (中国) 旗下工厂观摩学习, 并进行岗位实践。目前两个班共有学生 45 人, 运行良好。

未来, “圆梦计划”将深入广西、贵州、云南等地, 为更多贫困学子提供人才培养机会。



广西金桂浆纸欢迎“圆梦计划”学生参加见习



“圆梦计划”学生进厂学习



### 开设造纸科普课堂

APP (中国) 旗下工厂围绕纸文化开设的造纸科普课堂深受外界欢迎。越来越多的学生通过这些活动的参与, 对中国当代造纸行业有了全新的认知, 并增进了对现代造纸业环保实践的了解。

宁波亚浆开发了纸张制作、花瓣造纸、纸浆工艺品、纸浆画等多种创意课程, 先后为宁波市多所学校开展了 18 场造纸实践课。金华盛作为苏州市中小学质量教育基地, 长期开展纸文化体验站活动。2018 年, 体验站

共接待学生 119 批次, 共 2,189 人次。广西金桂浆纸在 2018 年世界环境日当天, 向钦州港经济技术开发区第五小学的同学讲解了古法造纸和现代造纸工艺, 并倡导同学们在日常生活中养成节约用纸、爱护环境的习惯。

#### 纸文化体验之旅

金华盛设立了纸文化体验馆, 将纸、环保与教育相结合, 面向不同年级的中小学生编制有针对性的质量教育内容。通过活动, 学生们不仅可以学到环保知识, 了解纸的“前世今生”, 还可以亲自动手体验手工抄纸和手工创作的乐趣。



惠灵顿国际学校学生走进金华盛纸文化体验馆



小朋友正在认真学习造纸工艺



广西金桂浆纸走进校园讲解造纸与环保知识

### 播种绿色理念

我们大力支持绿色环保理念的传播, 组织了植树、低碳骑行、捡拾垃圾等多项环保公益活动, 通

过一点一滴的行动, 让绿色种子在大家心中生根、发芽。



清风外企纪念林授牌



金华盛员工与合作伙伴一起种植树木



广西金桂浆纸员工及家属种植家庭纪念树

#### “你用纸, 我种树”

苏州金红叶赞助并冠名了由苏州市体育局牵头举办的公益植树活动。公司购买了 100 棵垂丝海棠, 邀请外企单位代表在大阳山国家森林公园里一起种植“清风公益林”。

金华盛携手苏州日报、常熟经济技术开发区、胜浦街道举办植树活动, 在长江边种植 300 余株樱花树与海棠树。

海南金海浆纸组织员工志愿者, 以及来自洋浦中学、洋浦技工学校、儋州市相关政府部门的代表近 160 人, 在海南金华林业儋州林场王五站共种植树苗 1,000 棵。

广西金桂浆纸邀请员工家属走进工厂种植家庭纪念树, 完成了 50 棵荔枝树和芒果树的栽植。

#### “环境卫士”亲子活动

有着 1,200 多年历史的洋浦千年古盐田, 是我国至今保留最完好的采用原始日晒制盐方式的古盐场, 每天都有大量的游客到此游览, 但也会留下一些垃圾。2018 年 5 月, 海南金海浆纸举办了“环境卫士”亲子活动, 邀请员工带着自己的孩子, 来到古盐田捡拾游人丢弃的垃圾, 并在活动中设计了游戏环节。孩子与家长在互动中快乐地完成了此次环保活动。



员工与孩子捡拾垃圾



“环保小卫士”评比

#### 古树认养与认管

宁波中华在 2011 年对宁波市中山广场内的 5 棵树龄 200 年以上的古树及 500 平方米绿地进行了认养。2018 年, 公司对古树从认养改为认管。在专业园林养护管理单位的指导下, 公司环保志愿者定期对古树进行除草、治虫、修剪、浇水等养护管理。公司希望通过认管活动鼓励更多人参与到自然遗产保护工作中。





## 社区公益活动

### 博爱助学

“高中生奖学金”项目(又名“奕聪奖学金”)由APP(中国)和黄奕聪慈善基金会共同设立。2011年以来,项目先后在广西和甘肃的七所高中开展,共有355位学生获得了奖学金。

2018年,获奖毕业生的高考成绩喜人,58位同学中有53位被985或211高校录取,其中清华大学9位,北京大学10位,复旦大学2位,上海交通大学2位。

为了更好地开阔学生眼界,提升学生能力,黄奕聪慈善基金会从2016年起,面向广西、甘肃、福建三地合作高中获得基金会奖学金的学生,每年举办“奕聪能力建设夏令营”。



夏令营的编程课程



夏令营从理论到实践的创客课程



真的很幸运当年能参加夏令营。如今三年过去,夏令营中学到的技能也许早就忘了,但让我感激的是夏令营对我观念的改变与塑造。它影响了我对未来的看法和选择,包括大学专业的选择、参加创业项目,甚至未来的职业生涯规划。

— 沙菲  
2016 首届夏令营营员, 2018 年考入北京大学

### 支持乡村支教

2018年8月,海南金海浆纸捐资赞助“洋浦暖乡”大学生志愿者团队开展边远乡村支教。支教团队为孩子们开设了数学、语文、趣味英语、自然科学等经典课程,以及音乐、体育、美术、书法、手工、心理、安全、卫生教育等特色课程。

寓教于乐、活泼创新的课堂形式深受小朋友们的喜爱。

自2015年洋浦籍大学生支教团队开展支教以来,海南金海浆纸每年都对活动给予大力支持,助力提升农村地区的教育水平。

### 倡导人人公益

良好的公益事业发展离不开公众的参与。APP(中国)倡导人人公益,组织开展多样化的互动参与活动,推动实现“众人参与”的公益愿景。

#### 社区公益摄影展

黄奕聪慈善基金会自2016年起与非盈利机构合作,共同举办常态化公益摄影展览,希望通过摄影方式,彰显弱勢草根人物生命力,唤起更多社会公众支持公益。

2018年,基金会积极推动公众参与力度,与上海浦东新区三林街道、上海杨浦区五角场街道合作,组织了“和谐益家”社区公益摄影比赛及社区摄影展。活动共收到169幅作品,评选出优秀展览作品38幅。社区居民积极参与其中,反响热烈。



摄影展现场



一等奖摄影作品

#### “与光同行”公益徒步

2018年,黄奕聪慈善基金会携手上海白玉兰广场,邀请APP(中国)员工及家属参与“与光同行”公益徒步活动。每位志愿者徒步1公里,基金会配捐10元。累积徒步基金全部捐赠至上海剪爱公益发展中心

的“阿尔兹海默病”项目,用于帮助认知障碍人士。徒步结束后,剪爱公益发展中心为志愿者们开展了“认识认知症”讲座,志愿者们深入了解了认知障

碍症,也学习到了如何正确对待认知症患者,以及如何使老年人重视早期认知症并愿意接受干预的知识。



APP(中国)员工参与公益徒步活动

#### 清风家族系列产品助力公益跑

2018年7月,清风作为由第一财经组织的大华银行“爱心公益跑/行”活动合作品牌,为公益活动提供支持。活动通过运动、捐款、义卖等

多种形式,共筹集善款近42万元,超过17,000人次参与其中。善款将用于贫困儿童教育方面的公益项目。



公益跑参与者使用清风运动湿巾

### 鼓励志愿服务

我们建立并完善志愿者管理机制,倡导和鼓励员工参与志愿服务,用爱心为需要帮助的人们提供支持。2018年,APP(中国)开展了形式多样的志愿者活动,员工参与志愿服务时间共计31,018小时。

#### 人人是义工

金东纸业自主开发了义工管理系统,从义工报名到义工信息反馈整个过程实行E化操作;制定了一系列激励措施,如在年底表彰大会上对积极参加义工活动的部门和个人给予奖励等。在良好的管理和激励机制之下,义工文化得到了有效传播。

截至2018年底,金东纸业在镇江市周边共设立了14个长期义工点,在福利院、医院、火车站、图书馆等地提供不同类型的义工岗位,每周定期开展义工服务。员工义工参与率从2008年的19%提高到158%,义工参与人数累计达69,441人次,奉献义工总时数累计达338,849小时。

#### 腊八节“暖心”活动

2018年1月24日正值腊八节,宁波亚浆联合东升社区开展了“浓情腊八送温暖”活动。公司的志愿

者们在社区门口向居民分发新鲜出锅的腊八粥。考虑到东升社区有90多位独居老人,出行不便,志愿者

们便送粥上门,并为老人们贴上对联,一起分享腊八节的快乐。



# “升纸计划” 赋予废纸新生命

2017年, 国家《禁止洋垃圾入境推进固体废物进口管理制度改革实施方案》正式出台, 大幅减少了各大纸企的废纸进口配额。与此同时, 国内正在大力推动垃圾分类回收, 可以预见, 未来国内废纸回收的力度将不断加大。

废纸回收不仅有助于减少原生林采伐, 减少温室气体和污染物排放, 同时也体现了纸张的天然可循环属性。秉承实践绿色循环的使命, 2018年, 我们与第三方非盈利组织绿色倡议 (Green Initiatives) 合作, 发起废纸回收项目——“升纸计划”, 希望以 APP (中国) 为起点, 逐步推动废纸回收、正确分类理念的传播。APP (中国) 旗下工厂宁波亚浆负责对项目中回收的废纸进行再制造。

我们在 APP (中国) 总部办公楼放置了 19 个废纸专用回收箱, 并开展了项目传播和科普活动。在“升纸计划”项目启动会上, 绿色倡议的专家为近百位同事详细讲解了如何区分可以回收和不能回收的纸张, 以帮助员工更准确地进行废纸分类。在长宁区垃圾分类志愿者队成立启动仪式暨首届《分类达人秀》启动发布会上, APP (中国) “升纸计划”负责人向外界详细介绍了“升纸计划”的实施过程, 展示了我们倡导的低碳环保理念。

截至 2018 年底, 共有三家企业和两家学校参与到项目中, 4.47 吨回收的废纸被运送到宁波亚浆进行回炉重造。未来, 我们将推动更多企业、学校等外部伙伴加入“升纸计划”, 号召更多人关注并参与废纸回收行动, 成为美丽中国的助力者。



相当于:

减少砍伐 76 棵树

节省 13.41 立方米垃圾填埋空间



“升纸计划”宣传海报



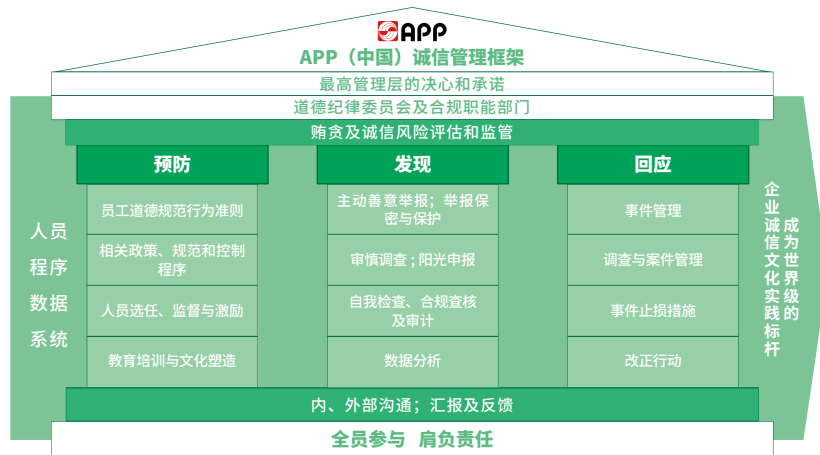
“升纸计划”项目启动

# 可持续发展管理

## 构建 合规文化

### 诚信管理

“诚实正直、信守承诺”的道德准则是 APP 企业文化体系和公司保持核心竞争力的基石。2018 年, 我们正式推出了 APP (中国) 诚信管理框架。我们将依据该框架, 面向各级员工开展充分的反腐败培训, 对项目和业务伙伴的风险展开评估与尽职调查, 根据违规风险实施纠正措施, 并跟进业务部门的相关改进工作。



我们优化了供应商和客户风险评量合规流程, 使其更为客观化、系统化、标准化。在客户方面, 我们强化了基础信息收集, 以更好地管理利益冲突和欺诈风险。在供应商方面, 我们建立了标准化评估流程, 设立质量、合规、审计三道风险控制线。如果供应商被评估为高风险等级, 我们将启动独立审慎调查。

此外, 我们在海南金海浆纸建立了监控系统控制中心, 并在天津、北京、上海等办公室完善了监控系统, 有助于工厂和办公室实时监控各运作环节的安全情况及管理日常工作, 并能防范违规现象发生。



海南金海浆纸利用监控系统管理日常工作

### 增进诚信合规意识

我们通过定期全员邮件、诚信月刊、面授课程、企业大学平台和微信公众号答题等方式, 确保反腐败政策传达实现全员覆盖。

在首届诚信月活动中, 我们开展了分组讨论、内外部嘉宾讲座分享、案例分享等一系列教育活动。共有

549 名主管级员工参加面授课程, 约 6,000 名员工通过在线方式观看讲座, 8,546 名员工参与了诚信测验在线答题。此外, 177 家供应商参加了我们举办的诚信意识提升培训, 并签署了诚信承诺书。

我们通过多种渠道宣传举报奖励

措施, 鼓励员工和外界针对违反道德的行为进行举报。APP (中国) 设立了道德举报通道, 公司内外部人员均可通过邮箱 (GRW@app.com.cn) 和热线 (021-22839763) 进行举报。举报内容包括但不限于舞弊、腐败、偷盗、造假、商业贿赂、盗窃、利益冲突等。

## 可持续发展 战略与管理



扫码了解 2020 目标详细进展

2012 年, APP 公布了“2020 可持续发展路线图”, 针对气候变化、排放、固体废弃物、再造林、水管理、生物多样性保护、木纤维采购、员工福利、社区赋能、人权与当地居民等 11 个主要方面, 制定了具体的可持续发展目标。目前绝大多数目标已经实现或处于稳步推进中。

APP (中国) 积极推动和深化可持续发展战略领域的相关实践, 并将结合 APP 正在着手制定的 2020 年之后的可持续发展目标, 进一步明确可持续发展规划。

### APP (中国) 可持续发展战略领域及行动方向

| 战略领域    | 行动方向   | 联合国可持续发展目标 (SDGs) |
|---------|--|-------------------|
| 可持续森林管理 | <ul style="list-style-type: none"> <li>森林认证</li> <li>森林保护政策</li> <li>林地与当地社区和政府</li> </ul>                     |                   |
| 负责任的供应链 | <ul style="list-style-type: none"> <li>供应商行为规范和责任要求</li> <li>与合作伙伴和 NGOs 的关系</li> </ul>                        |                   |
| 负责任的生产  | <ul style="list-style-type: none"> <li>职业健康与安全</li> <li>节能减排</li> <li>碳汇 / 碳中和</li> </ul>                      |                   |
| 可持续消费   | <ul style="list-style-type: none"> <li>对消费者和客户的可持续发展教育</li> <li>绿色高品质产品</li> <li>与政府的合作和媒体关系</li> </ul>        |                   |
| 回收和再利用  | <ul style="list-style-type: none"> <li>生产过程中的废料、废水、能源</li> <li>成品的消费后回收及利用</li> <li>未能回收利用的废纸和废料的处理</li> </ul> |                   |



## APP (中国) CFCC/PEFC FM 认证情况

| 编号 | APP (中国) 林业企业           | 认证面积 (公顷)  | CFCC/PEFC FM 证书编号        |
|----|-------------------------|------------|--------------------------|
| 1  | 河源金美科技林业有限公司            | 3,086.63   | CFCC/PEFC-FM-ZTFC-000030 |
| 2  | 雷州金太阳科技林业有限公司           | 746.97     | CFCC/PEFC-FM-ZTFC-000030 |
| 3  | 阳江金太阳科技林业有限公司           | 2,456.91   | CFCC/PEFC-FM-ZTFC-000030 |
| 4  | 广西金桂林业有限公司              | 42,873.90  | CFCC/PEFC-FM-ZTFC-000005 |
| 5  | 海南金华林业有限公司              | 68,583.00  | CFCC/PEFC-FM-ZTFC-000003 |
| 6  | 思茅金澜沧丰产林有限公司            | 42,672.60  | CFCC/PEFC-FM-ZTFC-000018 |
| 7  | 广西金钦州丰产林有限公司            | 44,076.10  | CFCC/PEFC-FM-ZTFC-000006 |
| 8  | 金清远丰产林 (纸材) 基地有限公司      | 11,072.00  | CFCC/PEFC-FM-ZTFC-000007 |
| 9  | 韶关市金韶关第一丰产林 (纸材) 基地有限公司 | 14,240.00  | CFCC/PEFC-FM-ZTFC-000008 |
| 10 | 文山金文山丰产林有限公司            | 19,642.50  | CFCC/PEFC-FM-ZTFC-000017 |
| 11 | 广西兴桂林农业科技有限公司           | 3,820.40   | CFCC/PEFC-FM-ZTFC-000031 |
| 12 | 广西金太阳林业有限公司             | 1,389.00   | CFCC/PEFC-FM-ZTFC-000031 |
| 合计 |                         | 254,660.01 |                          |

## APP (中国) PEFC CoC 认证情况

| 编号 | APP (中国) 旗下企业        | 证书编号                     |
|----|----------------------|--------------------------|
| 1  | 金东纸业 (江苏) 股份有限公司     | SGS-CFCC/PEFC-COC-001002 |
| 2  | 金华盛纸业 (苏州工业园区) 有限公司  | SGS-CFCC/PEFC-COC-001026 |
| 3  | 宁波中华纸业集团有限公司         | SGS-CFCC/PEFC-COC-001030 |
| 4  | 宁波亚洲浆纸业有限公司          | SGS-CFCC/PEFC-COC-001031 |
| 5  | 海南金海浆纸业有限公司          | SGS-PEFC/COC-0805        |
| 6  | 金红叶纸业集团有限公司          | SGS-CFCC/PEFC-COC-001032 |
| 7  | 海南金红叶纸业集团有限公司        | SGS-CFCC/PEFC-COC-1733   |
| 8  | 金红叶贸易 (香港) 有限公司      | SGS-PEFC/COC-1463        |
| 9  | 广西金桂浆纸业有限公司          | SGS-CFCC/PEFC-COC-001013 |
| 10 | 海南金海贸易 (香港) 有限公司     | SGS-PEFC/COC-1467        |
| 11 | 金东贸易 (香港) 有限公司       | SGS-PEFC/COC-0249        |
| 12 | 金胜浦纸制品 (苏州工业园区) 有限公司 | SGS-CFCC/PEFC-COC-001037 |
| 13 | 亚龙纸制品 (昆山) 有限公司      | SGS-CFCC/PEFC-COC-001059 |
| 14 | 金华盛贸易 (香港) 有限公司      | SGS-PEFC/COC-1464        |
| 15 | 金光纸业 (深圳) 有限公司       | SGS-PEFC/COC-1640        |
| 16 | 宁波亚洲浆贸易 (香港) 有限公司    | SGS-PEFC/COC-1465        |

## APP (中国) 2018 年可持续发展管理体系认证情况

|        | ISO9001 | ISO14001 | OHSAS18001 | PEFC CoC |
|--------|---------|----------|------------|----------|
| 金东纸业   | 换证      | 监督       | 监督         | 换证       |
| 金华盛    | 监督      | 监督       | 监督         | 监督       |
| 苏州金红叶  | 监督      | 换证       | 换证         | 换证       |
| 宁波中华   | 换证      | 换证       | 监督         | 换证       |
| 宁波亚浆   | 换证      | 换证       | 换证         | 换证       |
| 海南金海浆纸 | 换证      | 换证       | 换证         | 换证       |
| 广西金桂浆纸 | 监督      | 监督       | 监督         | 监督       |



## 利益相关方参与

基于一系列访谈、沟通以及信息收集工作, 我们将利益相关方划分为十大类别。在日常运营中, 各职能部门直接面对不同的利益相关方, 通过多样化的渠道, 不定期与各利益相关方保持密切沟通, 及时对相关方的期望、诉求进行回应, 并在沟通过程中持续完善自身的管理和实践。

2018 年, 我们多次拜访行业协会, 就建立和完善国内废纸回收体系、执行国家环保政策、行业自律等议题进行深入沟通; 协助造纸行业可持续发展白皮书的首次编制工作, 为白皮书提供了企业实践案例, 帮助外界更好地了解造纸企业。

我们推出了企业内部季刊, 与员工深度分享国家政策、行业发展、企业实践、团队及个人优秀经验等内容。在 APP (中国) 的微信公众号中, 我们平均每月推送 10 篇文章, 与外界分享公司最新实践、科普知识等内容。

在报告编制过程中, 除了发起实质性议题调研, 我们还邀请了来自政府环保部门、国内环保组织、高校、外部咨询机构的专家, 就公司可持续发展战略规划、重点实践等进行了深入交流与探讨。

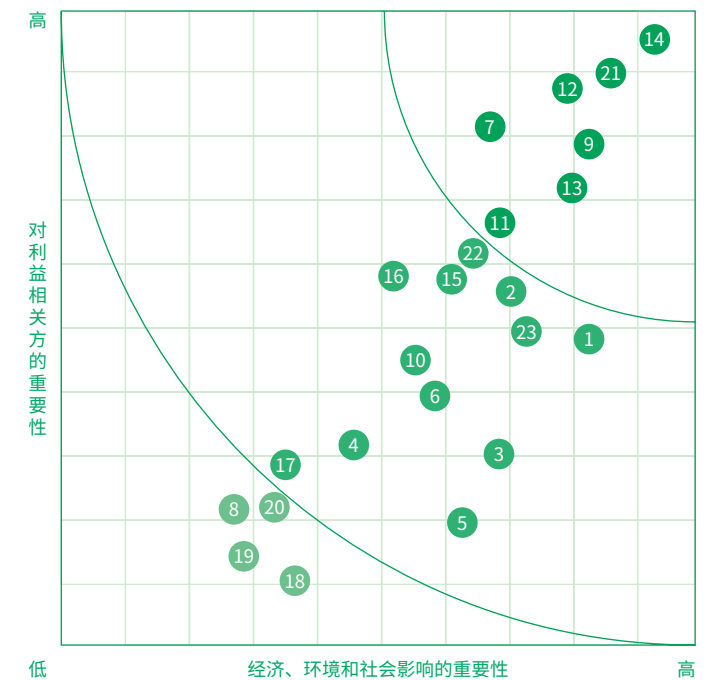


| 利益相关方     | 最关注的五项议题  | 沟通渠道  |
|-----------|---|---|
| 员工        | <ul style="list-style-type: none"> <li>职业健康与安全</li> <li>产品质量与安全</li> <li>环境合规</li> <li>大气污染物排放</li> <li>雇佣</li> </ul>         | <ul style="list-style-type: none"> <li>公司内网</li> <li>企业内刊</li> <li>职工代表大会</li> <li>员工座谈会</li> <li>领导信箱</li> <li>MBOS 大会 / 竞赛</li> <li>可持续发展报告</li> <li>微信公众号</li> </ul>     |
| 客户与消费者    | <ul style="list-style-type: none"> <li>产品质量与安全</li> <li>客户服务质量</li> <li>研发创新</li> <li>环境合规</li> <li>合规经营与风险管理</li> </ul>      | <ul style="list-style-type: none"> <li>客户拜访</li> <li>沟通会议 / 活动</li> <li>满意度调查</li> <li>客服热线 / 邮件</li> <li>线下门店走访</li> <li>公司官方网站</li> <li>可持续发展报告</li> <li>微信公众号</li> </ul> |
| 供应商 / 承包商 | <ul style="list-style-type: none"> <li>产品质量与安全</li> <li>供应商社会责任评估</li> <li>客户服务质量</li> <li>经济绩效</li> <li>合规经营与风险管理</li> </ul> | <ul style="list-style-type: none"> <li>供应商会议</li> <li>承包商会议</li> <li>合作研发机制</li> <li>邮件、电话等日常沟通</li> <li>可持续发展报告</li> </ul>   |
| 银行        | <ul style="list-style-type: none"> <li>经济绩效</li> <li>产品质量与安全</li> <li>合规经营与风险管理</li> <li>研发创新</li> <li>大气污染物排放</li> </ul>     | <ul style="list-style-type: none"> <li>日常沟通会议</li> <li>合作协议</li> <li>可持续发展报告</li> <li>公司官方网站</li> </ul>   |
| 政府机构      | <ul style="list-style-type: none"> <li>环境合规</li> <li>大气污染物排放</li> <li>废弃物管理</li> <li>带动地区发展</li> <li>温室气体排放</li> </ul>        | <ul style="list-style-type: none"> <li>政府沟通会议</li> <li>政府工作视察与监督</li> <li>信息披露与报送</li> <li>定期拜访</li> <li>工作合作</li> <li>可持续发展报告</li> <li>公司官方网站</li> </ul>                   |
| 社区代表      | <ul style="list-style-type: none"> <li>社区关系</li> <li>环境合规</li> <li>水资源管理</li> <li>废弃物管理</li> <li>可持续森林管理</li> </ul>           | <ul style="list-style-type: none"> <li>日常走访</li> <li>社区意见处理与反馈</li> <li>社区代表监督参与</li> <li>社区公益活动</li> </ul>   |
| 行业协会      | <ul style="list-style-type: none"> <li>废弃物管理</li> <li>产品质量与安全</li> <li>大气污染物排放</li> <li>能源管理</li> <li>环境合规</li> </ul>         | <ul style="list-style-type: none"> <li>行业沟通会议</li> <li>定期拜访</li> <li>行业展会和论坛</li> <li>研究合作</li> <li>行业刊物</li> <li>可持续发展报告</li> </ul>  |
| 学术机构      | <ul style="list-style-type: none"> <li>研发创新</li> <li>水资源管理</li> <li>大气污染物排放</li> <li>可持续森林管理</li> <li>废弃物管理</li> </ul>        | <ul style="list-style-type: none"> <li>合作研发机制</li> <li>人才培养</li> <li>公司官方网站</li> </ul>  |
| NGOs      | <ul style="list-style-type: none"> <li>水资源管理</li> <li>环境合规</li> <li>大气污染物排放</li> <li>生物多样性</li> <li>废弃物管理</li> </ul>          | <ul style="list-style-type: none"> <li>特定议题沟通</li> <li>工作合作</li> <li>可持续发展报告</li> <li>公司官方网站</li> <li>微信公众号</li> </ul>  |
| 媒体        | <ul style="list-style-type: none"> <li>产品质量与安全</li> <li>环境合规</li> <li>温室气体排放</li> <li>研发创新</li> <li>水资源管理</li> </ul>          | <ul style="list-style-type: none"> <li>媒体报道</li> <li>会议和论坛参与</li> <li>新闻发布会</li> <li>公司官方网站</li> <li>微信公众号</li> </ul>   |

## 实质性议题分析

通过 GRI 标准与全球契约十项原则对标、行业可持续发展议题梳理、国家及行业最新政策研究等工作, 我们识别出与公司发展密切相关的 23 项议题。相较 2017 年, 实质性议题增加了“生物多样性”“客户服务质量”“社区关系”; 删除了“客户关系管理”; 其他调整主要来自于相关

议题的合并, 如将“多元化与平等机会”并入“雇佣”; 议题边界未发生重大变化。我们每年面向利益相关方开展议题重要性程度的线上和线下调研。2018 年, 共回收有效问卷 765 份。经内外部专家讨论, 最终确定了实质性议题的重要性排序。



### 高实质性议题

- 14 | 职业健康与安全
- 21 | 产品质量与安全
- 12 | 环境合规
- 9 | 大气污染物排放
- 7 | 水资源管理
- 13 | 雇佣
- 11 | 废弃物管理

### 中实质性议题

- 22 | 客户服务质量
- 2 | 合规经营与风险管理
- 1 | 经济绩效
- 15 | 员工培训与发展
- 23 | 研发创新
- 16 | 人权
- 10 | 温室气体排放
- 6 | 能源管理
- 3 | 反腐败
- 4 | 可持续森林管理
- 5 | 负责任的原料采购
- 17 | 社区关系

### 低实质性议题

- 20 | 供应商社会责任评估
- 8 | 生物多样性
- 19 | 支持公益事业
- 18 | 带动地区发展



| 议题        | 对应报告内容  | 内部边界 | 外部边界   |     |    |
|-----------|---|------|--------|-----|----|
|           |   |      | 客户与消费者 | 供应商 | 社区 |
| 职业健康与安全   | <ul style="list-style-type: none"> <li>可持续的生产过程</li> <li>与员工携手同行</li> <li>数说绩效</li> </ul>                     | ●    |        | ●   | ●  |
| 产品质量与安全   | <ul style="list-style-type: none"> <li>勇攀创新高峰</li> <li>优质的产品与服务</li> </ul>                                    | ●    | ●      | ●   |    |
| 环境合规      | <ul style="list-style-type: none"> <li>可持续的生产过程</li> <li>数说绩效</li> </ul>                                      | ●    |        | ●   | ●  |
| 大气污染物排放   | <ul style="list-style-type: none"> <li>可持续的生产过程</li> <li>数说绩效</li> </ul>                                      | ●    |        |     | ●  |
| 水资源管理     | <ul style="list-style-type: none"> <li>可持续的生产过程</li> <li>数说绩效</li> </ul>                                      | ●    |        |     | ●  |
| 雇佣        | <ul style="list-style-type: none"> <li>与员工携手同行</li> <li>数说绩效</li> </ul>                                       | ●    |        |     |    |
| 废弃物管理     | <ul style="list-style-type: none"> <li>可持续的生产过程</li> <li>数说绩效</li> </ul>                                      | ●    |        |     | ●  |
| 客户服务质量    | <ul style="list-style-type: none"> <li>优质的产品与服务</li> </ul>  | ●    | ●      |     |    |
| 合规经营与风险管理 | <ul style="list-style-type: none"> <li>可持续发展管理</li> </ul>   | ●    | ●      | ●   | ●  |
| 经济绩效      | <ul style="list-style-type: none"> <li>关于 APP (中国)</li> <li>我们的价值链</li> <li>数说绩效</li> </ul>                   | ●    |        |     | ●  |
| 员工培训与发展   | <ul style="list-style-type: none"> <li>凝心聚力, 文化领航</li> <li>与员工携手同行</li> <li>数说绩效</li> </ul>                   | ●    |        |     |    |
| 研发创新      | <ul style="list-style-type: none"> <li>勇攀创新高峰</li> </ul>  | ●    | ●      | ●   | ●  |
| 人权        | <ul style="list-style-type: none"> <li>可持续的生产过程</li> <li>与员工携手同行</li> <li>负责任的采购</li> </ul>                   | ●    |        | ●   | ●  |
| 温室气体排放    | <ul style="list-style-type: none"> <li>可持续的生产过程</li> </ul>  | ●    |        |     | ●  |
| 能源管理      | <ul style="list-style-type: none"> <li>可持续的生产过程</li> <li>数说绩效</li> </ul>                                      | ●    |        |     | ●  |
| 反腐败       | <ul style="list-style-type: none"> <li>可持续发展管理</li> <li>数说绩效</li> </ul>                                       | ●    | ●      | ●   | ●  |
| 可持续森林管理   | <ul style="list-style-type: none"> <li>倡导和推动可持续消费</li> <li>可持续的生产过程</li> <li>可持续发展管理</li> <li>数说绩效</li> </ul> | ●    | ●      | ●   | ●  |
| 负责任的原料采购  | <ul style="list-style-type: none"> <li>倡导和推动可持续消费</li> <li>负责任的采购</li> <li>数说绩效</li> </ul>                    | ●    | ●      | ●   |    |
| 社区关系      | <ul style="list-style-type: none"> <li>可持续的生产过程</li> <li>和谐美好社区</li> </ul>                                    | ●    |        |     | ●  |
| 供应商社会责任评估 | <ul style="list-style-type: none"> <li>负责任的采购</li> </ul>  | ●    | ●      | ●   |    |
| 生物多样性     | <ul style="list-style-type: none"> <li>倡导和推动可持续消费</li> <li>可持续的生产过程</li> </ul>                                | ●    | ●      | ●   | ●  |
| 支持公益事业    | <ul style="list-style-type: none"> <li>和谐美好社区</li> <li>数说绩效</li> </ul>  | ●    |        |     | ●  |
| 带动地区发展    | <ul style="list-style-type: none"> <li>关于 APP (中国)</li> <li>探索融合互通的共赢之路</li> </ul>                            | ●    |        |     | ●  |

## 数说绩效

### 经济绩效

| 指标     | 单位 | 2018  | 2017  | 2016  |
|--------|----|-------|-------|-------|
| 资产总额   | 亿元 | 1,726 | 1,582 | 1,618 |
| 上缴税费总额 | 亿元 | 30    | 26    | 23    |
| 营业收入   | 亿元 | 590   | 553   | 474   |
| 利润总额   | 亿元 | 30    | 36    | 32    |
| 净利润    | 亿元 | 23    | 26    | 24    |

### 间接经济影响

| 指标       | 单位 | 2018   | 2017   | 2016   |
|----------|----|--------|--------|--------|
| 志愿服务投入时间 | 小时 | 31,018 | 26,645 | 33,784 |
| 对外捐赠金额   | 万元 | 2,610  | 1,869  | 1,327  |

### APP (中国) 纸浆采购来源分布

| 地区     | 2018  | 2017  | 2016  |
|--------|-------|-------|-------|
| 北美     | 23.9% | 27.0% | 28.9% |
| 南美     | 2.8%  | 3.8%  | 8.0%  |
| 欧洲     | 1.1%  | 2.2%  | 1.0%  |
| 南非     | -     | 0.1%  | -     |
| 亚洲其他地区 | 22.7% | 23.2% | 15.9% |
| 中国     | 49.4% | 43.4% | 45.8% |
| 大洋洲    | 0.1%  | 0.3%  | 0.4%  |

\* 各采购地配比的变化主要由浆的质量及其市场价格决定。

### 物料

| 指标                    | 单位 | 2018   | 2017   | 2016   |
|-----------------------|----|--------|--------|--------|
| 采购纸浆总量                | 万吨 | 534.38 | 573.25 | 540.97 |
| 经过认证的纸浆总量             | 万吨 | 76.07  | 98.71  | 92.64  |
| 经过认证的纸浆占采购纸浆总量的比重     | %  | 14.23  | 17.22  | 17.12  |
| 经过认证的木纤维总量占采购木纤维总量的比重 | %  | 17.45  | 16.90  | 21.91  |
| 废纸原料采购量               | 万吨 | 38.19  | 44.08  | 60.72  |

### 能源

| 指标     | 单位   | 2018         | 2017         |
|--------|------|--------------|--------------|
| 煤炭     | 吨    | 5,035,063.85 | 5,195,476.17 |
| 汽油     | 吨    | 581.74       | 687.50       |
| 柴油     | 吨    | 10,065.11    | 8,155.76     |
| 燃料油*   | 吨    | 144.35       | 26,112.59    |
| 天然气    | 万立方米 | 21,859.78    | 19,400.94    |
| 液化石油气  | 吨    | 9,126.50     | 7,350.49     |
| 煤油     | 吨    | 2.24         | 2.09         |
| 生物质燃料  | 吨    | 240,512.46   | 272,813.88   |
| 制浆黑液   | 吨    | 2,592,609.55 | 2,527,691.50 |
| 太阳能发电量 | 万千瓦时 | 2,964.05     | 2,355.62     |
| 外购电量   | 万千瓦时 | 157,975.17   | 149,857.23   |
| 外购蒸汽量  | 吉焦   | 2,455,775.16 | 1,455,093.24 |

\*2018年, 海南金海浆纸采用天然气替代燃料油, 燃料油用量大幅下降。

## 水资源与污水

| 指标         | 单位 | 2018        | 2017        | 2016        |
|------------|----|-------------|-------------|-------------|
| 总取水量 *     | 吨  | 130,935,175 | 118,173,907 | 124,417,318 |
| 污水排放量 **   | 吨  | 90,097,689  | 84,968,795  | 92,621,594  |
| 吨纸污水排放量    | 吨  | 6.79        | 6.35        | 12.23       |
| 吨浆污水排放量    | 吨  | 12.68       | 13.90       | 21.87       |
| 吨纸 COD 排放量 | 千克 | 0.23        | 0.26        | 0.69        |
| 吨浆 COD 排放量 | 千克 | 0.94        | 1.99        | 1.36        |

\*99.53% 来自地表水, 0.34% 来自市政供水, 0.12% 来自雨水回收, 0.01% 来自井水。

\*\*2018 年, APP (中国) 未发生重大水体污染事件。

## 循环用水总量

| 循环用水量 (吨) | 2018          | 2017          | 2016          |
|-----------|---------------|---------------|---------------|
| 金东纸业 *    | 567,192,412   | 581,093,529   | 598,451,353   |
| 海南金海浆纸    | 1,290,127,756 | 1,046,378,081 | 1,210,049,099 |
| 宁波中华      | 134,936,133   | 135,358,599   | 134,535,550   |
| 宁波亚浆      | 269,995,863   | 219,904,179   | 220,452,737   |
| 金华盛 **    | 372,484,717   | 368,663,480   | 351,196,666   |
| 广西金桂浆纸    | 322,287,500   | 445,290,787   | 489,439,287   |
| 海南金红叶     | 82,413,167    | 65,982,500    | 64,712,622    |
| 海南金盛浦     | 59,984,587    | 56,721,070    | 57,168,302    |

\* 金东纸业 2016、2017 年数据进行了更正。

\*\* 金华盛循环用水量已包含苏州金红叶的数据; 2016 年数据进行了更正。

## 大气污染物排放

| 指标                  | 单位 | 2018     | 2017     | 2016     |
|---------------------|----|----------|----------|----------|
| SO <sub>2</sub> 排放量 | 吨  | 1,254.11 | 2,622.63 | 1,892.79 |
| NO <sub>x</sub> 排放量 | 吨  | 5,715.42 | 6,883.50 | 5,374.06 |

| 指标    | 单位 | 2018   |
|-------|----|--------|
| 烟尘排放量 | 吨  | 502.62 |

| 废气排放量 (吨) | SO <sub>2</sub> | NO <sub>x</sub> | 烟尘     |
|-----------|-----------------|-----------------|--------|
| 金东纸业      | 113.39          | 495.86          | 75.02  |
| 海南金海浆纸 *  | 705.67          | 3,410.85        | 252.49 |
| 宁波中华      | 17.75           | 213.09          | 32.14  |
| 宁波亚浆      | 63.57           | 689.91          | 26.71  |
| 金华盛       | 61.22           | 330.91          | 35.09  |
| 苏州金红叶     | 8.51            | 27.80           | 4.18   |
| 广西金桂浆纸    | 284.00          | 547.00          | 77.00  |

\* 海南金海浆纸废气排放量已包含海南金红叶、海南金盛浦的数据。

## 废弃物

| 指标          | 单位 | 2018         |
|-------------|----|--------------|
| 一般废弃物产生量    | 吨  | 1,743,836.25 |
| 一般废弃物处置量    | 吨  | 1,738,064.25 |
| 其中, 回收利用    | 吨  | 179,793.10   |
| 焚烧          | 吨  | 539,570.50   |
| 外售综合利用      | 吨  | 1,011,777.75 |
| 由当地环卫部门集中处理 | 吨  | 6,747.70     |
| 危险废弃物产生量    | 吨  | 989.81       |
| 危险废弃物处置量    | 吨  | 939.54       |

## 环保投入

| 指标   | 单位 | 2018      | 2017      | 2016      |
|------|----|-----------|-----------|-----------|
| 环保投入 | 万元 | 64,083.68 | 82,593.16 | 47,111.28 |

## 环境合规

| 指标   | 单位 | 2018      | 2017    |
|------|----|-----------|---------|
| 环保处罚 | 元  | 1,620,000 | 977,400 |

## 雇佣情况

| 指标        | 单位 | 2018   | 2017   |
|-----------|----|--------|--------|
| 直接雇佣员工数   | 人  | 19,976 | 21,746 |
| 直接雇佣男员工数  | 人  | 14,507 | 15,779 |
| 直接雇佣女员工数  | 人  | 5,469  | 5,967  |
| 上海和江苏     | 人  | 10,905 | 12,157 |
| 浙江        | 人  | 2,551  | 2,675  |
| 广西        | 人  | 1,514  | 1,621  |
| 海南        | 人  | 5,006  | 5,293  |
| 间接雇佣员工数   | 人  | 1,405  | 1,887  |
| 间接雇佣男员工数  | 人  | 870    | 1,156  |
| 间接雇佣女员工数  | 人  | 535    | 731    |
| 上海和江苏     | 人  | 199    | 218    |
| 浙江        | 人  | 2      | 0      |
| 广西        | 人  | 364    | 587    |
| 海南        | 人  | 840    | 1,082  |
| 新进员工数     | 人  | 1,514  | 2,259  |
| 新进男员工数    | 人  | 1,064  | 1,473  |
| 新进女员工数    | 人  | 450    | 822    |
| 离职员工数     | 人  | 3,862  | 3,786  |
| 主动离职的男员工数 | 人  | 1,282  | 1,274  |
| 主动离职的女员工数 | 人  | 626    | 698    |
| 被动离职的男员工数 | 人  | 1,341  | 1,301  |
| 被动离职的女员工数 | 人  | 557    | 460    |
| 退休的男员工数   | 人  | 13     | 23     |
| 退休的女员工数   | 人  | 43     | 30     |

注: 员工相关数据为报告范围内的统计数据; 2018 年离职员工数较大幅度增加, 主要原因是产业管理升级, 以及人工智能项目投入使用, 公司对人力进行了精简; 其他离职原因主要包括岗位调动、协商解除协议。在发生重大运营变更之前, 公司会按照劳动合同中规定, 提前至少一个月通知员工。



## 员工流失率

| 指标      | 单位 | 2018  | 2017  | 2016  |
|---------|----|-------|-------|-------|
| 员工流失率   | %  | 16.20 | 15.77 | 18.00 |
| 男性员工流失率 | %  | 15.38 | 15.09 | 16.20 |
| 女性员工流失率 | %  | 18.31 | 17.50 | 13.40 |

## 员工产假 / 陪产假后留用情况

| 指标           | 单位 | 2018 | 2017 |
|--------------|----|------|------|
| 休产假女员工数      | 人  | 530  | 634  |
| 产假后继续留任女员工数  | 人  | 479  | 568  |
| 产假后主动离职女员工数  | 人  | 44   | 50   |
| 休陪产假男员工数     | 人  | 808  | 991  |
| 陪产假后继续留任男员工数 | 人  | 756  | 943  |
| 陪产假后主动离职男员工数 | 人  | 41   | 31   |

## 各层级员工比例

| 指标     | 单位 | 2018 | 2017 | 2016 |
|--------|----|------|------|------|
| 高层员工比例 | %  | 1    | 1    | 1    |
| 中层员工比例 | %  | 10   | 9    | 7    |
| 基层员工比例 | %  | 89   | 90   | 92   |

## 员工性别比例

| 指标           | 单位 | 2018  | 2017  | 2016  |
|--------------|----|-------|-------|-------|
| 女性员工比例       | %  | 27.38 | 27.44 | 28.10 |
| 女性员工在管理层中的人数 | 人  | 560   | 528   | 374   |
| 女性员工在管理层中的比例 | %  | 25.85 | 24.28 | 22.50 |

## 各年龄段员工比例

| 指标         | 单位 | 2018  |
|------------|----|-------|
| 30岁及以下员工比例 | %  | 20.66 |
| 31-50岁员工比例 | %  | 75.79 |
| 51岁及以上员工比例 | %  | 3.55  |

## 员工培训

| 指标                | 单位 | 2018    | 2017    | 2016    |
|-------------------|----|---------|---------|---------|
| 培训总费用             | 万元 | 523.14  | 396.50  | 423.50  |
| 员工培训总时间           | 小时 | 717,135 | 762,557 | 685,563 |
| 公司资助员工参加学历学位学习的人数 | 人  | 78      | 96      | 63      |
| 公司资助员工参加学历学位学习的金额 | 万元 | 12.77   | 29.51   | 16.68   |
| 高层员工人均培训时间        | 小时 | 21.08   | 28.77   | 33.90   |
| 中层员工人均培训时间        | 小时 | 41.82   | 32.71   | 31.34   |
| 普通员工人均培训时间        | 小时 | 35.43   | 34.39   | 40.22   |

## 职业健康与安全

| 指标        | 单位 | 2018       | 2017       | 2016       |
|-----------|----|------------|------------|------------|
| 员工安全培训时间  | 小时 | 294,354.45 | 206,759.50 | 313,700.20 |
| 防护设备投入金额  | 万元 | 630.35     | 615.55     | 442.58     |
| 百万工时损失小时数 | 小时 | 830.61     | 1,090.55   | 1,159.80   |
| 员工工伤数     | 人次 | 50         | 79         | 83         |
| 员工因工死亡数   | 人  | 1          | 1          | 1          |

## 反腐败

| 指标                    | 单位 | 2018  |
|-----------------------|----|-------|
| 反腐败政策和程序传达给管治机构成员的总数  | 人  | 28    |
| 反腐败政策和程序传达给管治机构成员的百分比 | %  | 100   |
| 已接受反腐败培训的管治机构成员的总数    | 人  | 28    |
| 已接受反腐败培训的管治机构成员的百分比   | %  | 100   |
| 已接受反腐败培训的高层员工数        | 人  | 107   |
| 已接受反腐败培训的高层员工占比       | %  | 49.54 |
| 已接受反腐败培训的中层员工数        | 人  | 1,563 |
| 已接受反腐败培训的中层员工占比       | %  | 80.15 |
| 已接受反腐败培训的普通员工数        | 人  | 8,545 |
| 已接受反腐败培训的普通员工占比       | %  | 47.98 |

# 审计声明



## 验证声明

### SGS通标准技术服务有限公司上海分公司可持续发展验证报告 - 金光纸业(中国)投资有限公司2018年度可持续发展报告

#### 验证的性质和范围

SGS通标准技术服务有限公司上海分公司 (SGS) 经金光纸业(中国)投资有限公司 (以下简称“APP (中国)”) 授权, 对2018年度可持续发展报告进行独立验证。根据SGS可持续发展报告验证方法, 验证范围包括本报告所含文本以及附随表格中的数据, 并对APP (中国) 总部、金红叶纸业集团有限公司、金华盛纸业(苏州工业园区)有限公司、金东纸业(江苏)股份有限公司、广西金桂浆纸业、宁波亚洲浆纸业、APP (中国) 林务事业总部以及海南林务事业区的数据及信息进行现场验证, 以及非现场验证的宁波中华纸业、海南金海浆纸业、海南金红叶纸业、海南金盛浦纸业、广西和广东林务事业区、澜沧、赣州、文山和河南经营区的数据及信息不在流程范围之内。

APP (中国) 2018年度可持续发展报告中的信息和报告由其总裁以及管理层负责, SGS并未参与2018年度可持续发展报告任何材料的准备。

我们的责任旨在告知所有 APP (中国) 的利益相关方, 在以下规定的认证范围内表达对文本、数据、图表和声明的意见。

SGS已根据国际公认指南, 包括全球报告倡议组织标准 (GRI STANDARDS) 的准确性和可靠性原则, 为可持续发展报告验证开发了一套规章。

本报告以中级审查进行验证, 所用规章用于:

- 评估内容真实性; 以及
- 根据GRI STANDARDS评估报告。

验证包括验证前调研、现场审查、访谈相关领导与员工, 以及对相关文件和记录进行核实。

独立审计的财务账户中的财务数据, 并未作为本验证流程的组成部分与来源数据进行核对。

#### 独立性与能力声明

SGS是全球领先的检验、鉴定、测试和认证机构。SGS集团在全球各地共有超过1,650个分支机构和实验室, 构成了全球性的服务网络, 提供的服务包括管理体系和服务认证; 质量、环境、社会和道德审计及培训; 环境、社会和可持续发展报告验证。SGS声明与APP (中国) 为完全独立之组织, 对该组织及其附属机构和利益相关方不存在偏见和利益冲突。

验证团队是由具备与此项任务有关的知识、经验和资质的人员组成的, 包括社会责任报告主任审核员、SAI注册的SA8000审核员、CCAA注册的ISO 14001审核员、CCAA注册的ISO45001审核员等。

#### 验证意见

基于描述的方法和进行的验证, APP (中国) 2018年度可持续发展报告中包含的信息和数据是准确的、可靠的, 对APP (中国) 在2018年度的可持续发展活动提供了公正和中肯的陈述, 使我们感到满意。

验证团队认为, 该报告可由APP (中国) 的利益相关方使用。

SGS相信, 该机构已在报告中选择了适当的供验证方案, 包括GRI Standards核心方案和部分全面方案。

《全球报告倡议组织报告标准 GRI Standards (2016)》结论



SGS认为, APP (中国) 2018年度可持续发展报告符合全球报告倡议组织报告标准GRI Standards (2016) 中关于内容和质量准则的要求。

#### 利益相关方参与

APP (中国) 能够直接面对不同的利益相关方, 通过多样化的沟通渠道, 不定期与各利益相关方保持密切沟通, 及时对利益相关方的期望、诉求进行回应, 确保利益相关方在可持续发展管理中的有效参与。

#### 可持续发展背景

APP (中国) 通过从经济、环境和社会方面相关的利益相关方分析, 展现了组织在更广泛的可持续发展理念方面的表现。

#### 实质性

APP (中国) 持续通过利益相关方调研的方式来识别当前的实质性方面, 结合GRI标准与全球契约十项原则, 行业可持续发展议题, 国家及行业最新政策的研究和调查, 确保了关注议题的实质性与全面性。

#### 完整性

APP (中国) 依据确定的实质性议题, 考虑利益相关方合理期望和诉求, 较完整地反映了重大的经济、环境和社会影响。

#### 平衡性

APP (中国) 基于利益相关方期望, 客观披露了组织自身正面和负面的表现, 给利益相关方可以对组织总体表现做出合理评估。

#### 可比性

APP (中国) 在披露的数据里向公众展示了与历史数据的对比, 利用趋势图和表格使公众对组织逐年的绩效表现进行分析。

#### 准确性

APP (中国) 报告披露的信息和数据收集机制客观完整, 能准确地向利益相关方公开披露更多角度的信息, 以供利益相关方评估报告组织的表现。

#### 时效性

APP (中国) 披露的信息和数据都是在报告周期中的, 可以使利益相关方及时获取信息, 做出合理和明智的决策。

#### 清晰性

报告行文清晰, 能够让对 APP (中国) 关注的利益相关方所理解。总览报告, 在披露信息时, APP (中国) 考虑到信息的利用方式和类型, 使用了一些描述、图表和图片等多种形式。

#### 可靠性

通过内部收集、记录、编排、分析及披露的方式, 数据和信息皆可被追溯和验证, 并可确保信息的质量及实质性。

#### 签字:

代表通标准技术服务有限公司上海分公司



曾伟明  
高级总监, 中国及香港地区  
认证及企业优化  
2019年10月10日

中国上海市徐汇区宜山路900号B-11楼  
[WWW.SGSGROUP.COM.CN](http://WWW.SGSGROUP.COM.CN)



# GRI 索引

| GRI 标准                  | 披露                   | 页码 / 从略原因             | 外部鉴证 |
|-------------------------|----------------------|-----------------------|------|
| <b>一般披露</b>             |                      |                       |      |
| <b>组织概况</b>             |                      |                       |      |
| 102-1 组织名称              |                      | 4; 74                 | ✓    |
| 102-2 活动、品牌、产品和服务       |                      | 4-5                   | ✓    |
| 102-3 总部位置              |                      | 4-5; 封底               | ✓    |
| 102-4 经营位置              |                      | 4-5                   | ✓    |
| 102-5 所有权与法律形式          |                      | 4-5                   | ✓    |
| 102-6 服务的市场             |                      | 4-5; 8-9              | ✓    |
| 102-7 组织规模              |                      | 4-5                   | ✓    |
| 102-8 关于员工和其他工作者的信息     |                      | 65-66                 | ✓    |
| 102-9 供应链               |                      | 43-44; 63             | ✓    |
| 102-10 组织及其供应链的重大变化     |                      | 4-5; 74; 无重大变化        | ✓    |
| 102-11 预警原则或方针          |                      | 56-57                 | ✓    |
| 102-12 外部倡议             |                      | 57-58                 | ✓    |
| 102-13 协会的成员资格          |                      | 6-7                   | ✓    |
| <b>战略</b>               |                      |                       |      |
| 102-14 高级决策者的声明         |                      | 2-3                   | ✓    |
| 102-15 关键影响、风险和机遇       |                      | 2-3; 14-30            | ✓    |
| <b>道德和诚信</b>            |                      |                       |      |
| 102-16 价值观、原则、标准和行为规范   |                      | 10-13; 56             | ✓    |
| 102-17 关于道德的建议和关切问题的机制  |                      | 56                    | ✓    |
| <b>管治</b>               |                      |                       |      |
| 102-18 管治架构             |                      | 5                     | ✓    |
| <b>利益相关方参与</b>          |                      |                       |      |
| 102-40 利益相关方群体列表        |                      | 60                    | ✓    |
| 102-41 集体谈判协议           |                      | 47                    | ✓    |
| 102-42 利益相关方的识别和遴选      |                      | 59-60                 | ✓    |
| 102-43 利益相关方参与方针        |                      | 59-61                 | ✓    |
| 102-44 提出的主要议题和关切问题     |                      | 60-61                 | ✓    |
| <b>报告实践</b>             |                      |                       |      |
| 102-45 合并财务报表中所涵盖的实体    |                      | 74                    | ✓    |
| 102-46 界定报告内容和议题边界      |                      | 62; 74                | ✓    |
| 102-47 实质性议题列表          |                      | 61                    | ✓    |
| 102-48 信息重述             |                      | 64                    | ✓    |
| 102-49 报告变化             |                      | 无重大变化                 | ✓    |
| 102-50 报告期              |                      | 74                    | ✓    |
| 102-51 最近报告日期           |                      | 74                    | ✓    |
| 102-52 报告周期             |                      | 74                    | ✓    |
| 102-53 有关本报告问题的联系人信息    |                      | 74                    | ✓    |
| 102-54 符合 GRI 标准进行报告的声明 |                      | 74                    | ✓    |
| 102-55 GRI 内容索引         |                      | 70-72                 | ✓    |
| 102-56 外部鉴证             |                      | 68-69                 | ✓    |
| <b>实质性议题</b>            |                      |                       |      |
| <b>经济绩效</b>             |                      |                       |      |
| GRI 103: 管理方法 2016      |                      | 4-5; 8-9              | ✓    |
| GRI 201: 经济绩效 2016      | 201-1 直接产生和分配的经济价值   | 4; 8-9; 63            | ✓    |
| <b>间接经济影响</b>           |                      |                       |      |
| GRI 103: 管理方法 2016      |                      | 8-9; 16-19; 30; 49-55 | ✓    |
| GRI 203: 间接经济影响 2016    | 203-2 重大间接经济影响       | 63                    | ✓    |
| <b>采购实践</b>             |                      |                       |      |
| GRI 103: 管理方法 2016      |                      | 43-44                 | ✓    |
| GRI 204: 采购实践 2016      | 204-1 向当地供应商采购支出的比例  | 63                    | ✓    |
| <b>反腐败</b>              |                      |                       |      |
| GRI 103: 管理方法 2016      |                      | 56                    | ✓    |
| GRI 205: 反腐败 2016       | 205-2 反腐败政策和程序的传达及培训 | 56; 67                | ✓    |

| GRI 标准                | 披露  | 页码 / 从略原因        | 外部鉴证 |
|-----------------------|---|------------------|------|
| <b>实质性议题</b>          |   |                  |      |
| <b>物料</b>             |   |                  |      |
| GRI 103: 管理方法 2016    |   | 24-25; 44        | ✓    |
| GRI 301: 物料 2016      | 301-1 所用物料的重量或体积  | 63               | ✓    |
|                       | 301-2 所使用的回收进料  | 63               | ✓    |
| <b>能源</b>             |   |                  |      |
| GRI 103: 管理方法 2016    |   | 38; 40           | ✓    |
| GRI 302: 能源 2016      | 302-1 组织内部的能源消耗量  | 40; 63           | ✓    |
|                       | 302-2 组织外部的能源消耗量  | 40; 63           | ✓    |
|                       | 302-4 减少能源消耗量   | 40; 63           | ✓    |
| <b>水资源</b>            |   |                  |      |
| GRI 103: 管理方法 2016    |   | 38-39            | ✓    |
| GRI 303: 水资源 2016     | 303-1 按源头划分的取水  | 64               | ✓    |
|                       | 303-2 因取水而受重大影响的水源  | 无                | ✓    |
|                       | 303-3 水循环与再利用   | 39; 64           | ✓    |
| <b>生物多样性</b>          |   |                  |      |
| GRI 103: 管理方法 2016    |   | 29; 37           | ✓    |
| GRI 304: 生物多样性 2016   | 304-1 组织所拥有的、租赁、在位于或邻近于保护区和保护区外生物多样性丰富区域管理的运营点                  | 8-9; 37          | ✓    |
|                       | 304-2 活动、产品和服务对生物多样性的重大影响                                       | 37               | ✓    |
| <b>排放</b>             |   |                  |      |
| GRI 103: 管理方法 2016    |   | 38; 41           | ✓    |
| GRI 305: 排放 2016      | 305-7 氮氧化物 (NO <sub>x</sub> )、硫氧化物 (SO <sub>x</sub> ) 和其他重大气体排放 | 41; 64           | ✓    |
| <b>污水和废弃物</b>         |   |                  |      |
| GRI 103: 管理方法 2016    |   | 38-39; 41        | ✓    |
| GRI 306: 污水和废弃物 2016  | 306-1 按水质及排放目的地分类的排水总量  | 39; 64           | ✓    |
|                       | 306-2 按类别及处理方法分类的废弃物总量  | 41; 64           | ✓    |
|                       | 306-3 重大泄露  | 未发生              | ✓    |
|                       | 306-5 受排水和 / 或径流影响的水体   | 对水体和相关栖息地未产生重大影响 | ✓    |
| <b>环境合规</b>           |   |                  |      |
| GRI 103: 管理方法 2016    |   | 38               | ✓    |
| GRI 307: 环境合规 2016    | 307-1 违反环境法律法规  | 65               | ✓    |
| <b>供应商环境评估</b>        |   |                  |      |
| GRI 103: 管理方法 2016    |   | 43-44            | ✓    |
| GRI 308: 供应商环境评估 2016 | 308-1 使用环境标准筛选的新供应商   | 43-44            | ✓    |
|                       | 308-2 供应链对环境的负面影响以及采取的行动  | 43-44            | ✓    |
| <b>雇佣</b>             |   |                  |      |
| GRI 103: 管理方法 2016    |   | 45-48            | ✓    |
| GRI 401: 雇佣 2016      | 401-1 新进员工和员工流动率  | 65-66            | ✓    |
|                       | 401-2 提供给全职员工 (不包括临时或兼职员工) 的福利                                  | 47-48            | ✓    |
|                       | 401-3 育儿假   | 66               | ✓    |

| GRI 标准                  | 披露                              | 页码 / 从略原因        | 外部鉴证 |
|-------------------------|---------------------------------|------------------|------|
| <b>实质性议题</b>            |                                 |                  |      |
| <b>劳资关系</b>             |                                 |                  |      |
| GRI 103: 管理方法 2016      |                                 | 47-48            | ✓    |
| GRI 402: 劳资关系 2016      | 402-1 有关运营变更的最短通知期              | 66               | ✓    |
| <b>职业健康与安全</b>          |                                 |                  |      |
| GRI 103: 管理方法 2016      |                                 | 42; 47-48        | ✓    |
| GRI 403: 职业健康与安全 2016   | 403-2 工伤类别, 工伤、职业病、损失工作日、缺勤等比率  | 42; 67           | ✓    |
|                         | 403-3 从事职业病高发职业或高职业病风险职业的工作者    | 47-48            | ✓    |
| <b>培训与教育</b>            |                                 |                  |      |
| GRI 103: 管理方法 2016      |                                 | 10-12; 45-46     | ✓    |
| GRI 404: 培训与教育 2016     | 404-1 每名员工每年接受培训的平均小时数          | 67               | ✓    |
|                         | 404-2 员工技能提升方案和过渡协助方案           | 10-12; 45-46; 67 | ✓    |
| <b>多元化与平等机会</b>         |                                 |                  |      |
| GRI 103: 管理方法 2016      |                                 | 47               | ✓    |
| GRI 405: 多元化与平等机会 2016  | 405-1 管治机构与员工的多元化               | 66-67            | ✓    |
| <b>反歧视</b>              |                                 |                  |      |
| GRI 103: 管理方法 2016      |                                 | 43-44; 47        | ✓    |
| GRI 406: 反歧视 2016       | 406-1 歧视事件及采取的纠正行动              | 43-44; 47        | ✓    |
| <b>结社自由与集体谈判</b>        |                                 |                  |      |
| GRI 103: 管理方法 2016      |                                 | 47               | ✓    |
| GRI 407: 结社自由与集体谈判 2016 | 407-1 结社自由与集体谈判权利可能面临风险的运营点和供应商 | 43-44; 47        | ✓    |
| <b>童工</b>               |                                 |                  |      |
| GRI 103: 管理方法 2016      |                                 | 47               | ✓    |
| GRI 408: 童工 2016        | 408-1 具有重大童工事件风险的运营点和供应商        | 43-44            | ✓    |
| <b>强迫或强制劳动</b>          |                                 |                  |      |
| GRI 103: 管理方法 2016      |                                 | 43-44; 47        | ✓    |
| GRI 409: 强迫或强制劳动 2016   | 409-1 具有强迫或强制劳动事件重大风险的运营点和供应商   | 43-44            | ✓    |
| <b>当地社区</b>             |                                 |                  |      |
| GRI 103: 管理方法 2016      |                                 | 29; 37-38; 47    | ✓    |
| GRI 413: 当地社区 2016      | 413-1 有当地社区参与、影响评估和发展计划的运营点     | 29; 37-38; 47    | ✓    |
|                         | 413-2 对当地社区有实际或潜在重大负面影响的运营点     | 37-38; 65        | ✓    |
| <b>供应商社会评估</b>          |                                 |                  |      |
| GRI 103: 管理方法 2016      |                                 | 43-44; 56        | ✓    |
| GRI 414: 供应商社会评估 2016   | 414-1 使用社会标准筛选的新供应商             | 43-44            | ✓    |
|                         | 414-2 供应链对社会的负面影响以及采取的行动        | 43-44; 56        | ✓    |
| <b>客户健康与安全</b>          |                                 |                  |      |
| GRI 103: 管理方法 2016      |                                 | 26-27; 33        | ✓    |
| GRI 416: 客户健康与安全 2016   | 416-2 涉及产品和服务的健康与安全影响的违规事件      | 未发生              | ✓    |
| <b>营销与标识</b>            |                                 |                  |      |
| GRI 103: 管理方法 2016      |                                 | 28-29            | ✓    |
| GRI 417: 营销与标识 2016     | 417-1 对产品和服务信息与标识的要求            | 28-29; 58        | ✓    |

## 联合国全球契约十项原则索引

| 编号          | 原则                        | 页码                         |
|-------------|---------------------------|----------------------------|
| <b>人权</b>   |                           |                            |
| 原则 1        | 企业应该尊重和维护国际公认的各项人权。       | 38; 43-44; 47; 65-67       |
| 原则 2        | 绝不参与任何漠视与践踏人权的行。          | 38; 43-44; 47; 65-67       |
| <b>劳工标准</b> |                           |                            |
| 原则 3        | 企业应该维护结社自由, 并承认劳资集体谈判的权利。 | 47                         |
| 原则 4        | 彻底消除各种形式的强制性劳动。           | 43-44; 47                  |
| 原则 5        | 有效废除童工制。                  | 47                         |
| 原则 6        | 杜绝任何在用工与行业方面的歧视行为。        | 43-44; 47                  |
| <b>环境</b>   |                           |                            |
| 原则 7        | 企业应对环境挑战未雨绸缪。             | 24-25; 28-29; 37-41; 63-65 |
| 原则 8        | 主动增加对环保所承担的责任。            | 24-25; 28-29; 37-41        |
| 原则 9        | 鼓励无害环境技术的发展与推广。           | 24-25; 38-41               |
| <b>反腐败</b>  |                           |                            |
| 原则 10       | 企业应反对各种形式的贪污, 包括勒索和行贿受贿。  | 10; 56                     |



# 关于本报告

本报告是金光纸业（中国）投资有限公司（Sinar Mas Paper (China) Investment Co., Ltd.）及其在中国大陆投资的公司（简称“APP（中国）”）连续发布的第十二份可持续发展报告。报告分中、英文两个版本，所有披露内容以中文报告为准，英文报告为翻译稿。

## 报告边界和范围

本报告的时间跨度为 2018 年 1 月 1 日至 2018 年 12 月 31 日。因实际工作的延续性，有小部分阐述为 2019 年情况。上年度报告发布时间为 2018 年 11 月。“公司简介”“经济绩效”“纸浆采购来源分布”“物料”中的数据，以及研发投入数据为 APP（中国）整体层面数据；如无特别说明，报告中的案例和其他数据均来自 APP（中国）总部、9 个浆纸厂、APP（中国）林务事业部：

- APP（中国）总部
- 金东纸业（江苏）股份有限公司（简称“金东纸业”）
- 海南金海浆纸业有限公司（简称“海南金海浆纸”）
- 广西金桂浆纸业有限公司（简称“广西金桂浆纸”）
- 宁波中华纸业有限公司（简称“宁波中华”）
- 宁波亚洲浆纸业有限公司（简称“宁波亚浆”）
- 金华盛纸业（苏州工业园区）有限公司（简称“金华盛”）
- 金红叶纸业集团有限公司（简称“苏州金红叶”，包括：苏州工厂、营销）
- 海南金红叶纸业有限公司（简称“海南金红叶”）
- 海南金盛浦纸业有限公司（简称“海南金盛浦”）
- APP（中国）林务事业部（简称“APP（中国）林务”，包括林务事业总部，海南、广西和广东事业区，澜沧、赣州、文山和河南经营区）

## 编写标准

报告主要参照全球可持续发展标准委员会（GSSB）发布的《GRI 可持续发展报告标准》（GRI Standards），并遵循“核心方案”进行报告编制。此外，报告还参照了全球契约十项基本原则、国际综合报告委员会（IIRC）发布的《国际 <IR> 框架》、造纸工业清洁生产和排放标准。各项指标的披露情况可参见 GRI 索引和全球契约十项原则索引。

## 内容与指标选择

本报告遵循 GRI 的实质性、利益相关方参与、可持续发展背景、完整性等原则。在报告编制的前期工作中，通过政策背景及行业主要议题分析、利益相关方调研，总部、浆纸厂实地走访等方式，我们尽可能全面收集与公司紧密相关的可持续发展议题的管理方法、具体实践及绩效指标。

## 报告审验

我们聘请通标标准技术服务有限公司（SGS-CSTC Standards Technical Service Co., Ltd.，简称“SGS”）对报告进行审验，以确保报告的可靠、公正和透明。审验报告可参见“审验声明”。

## 联系我们

我们诚挚欢迎读者对本报告和我们的工作提出意见和建议。读者可以通过电子邮件联系我们：

csr@app.com.cn