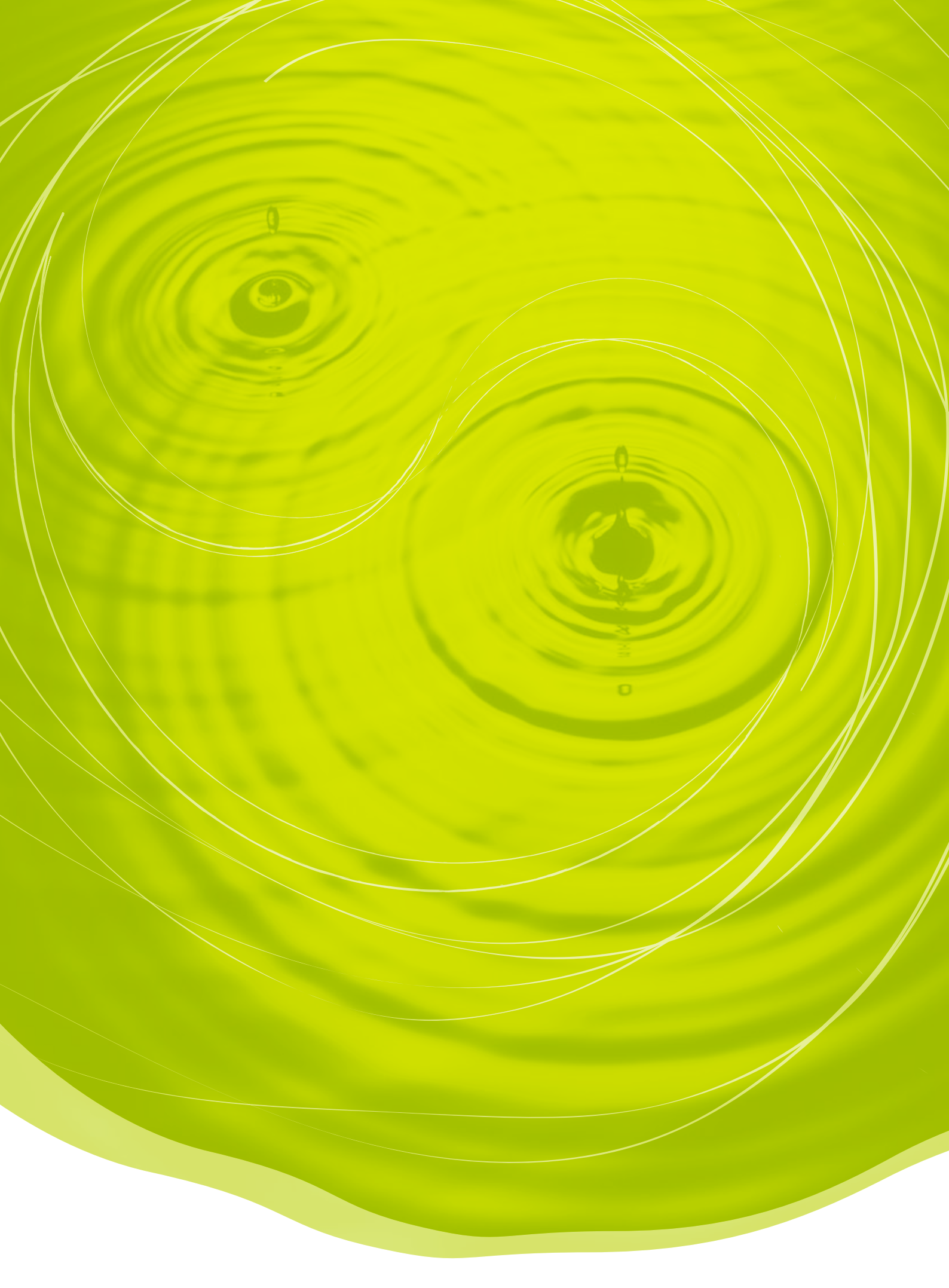


APP(中国)
可持续发展报告
2008





总裁致辞

黄志源

金光集团 APP (中国) 董事长、总裁



2008年,不管是对中国还是APP(中国)来说,都是具有重要意义的一年。中国成功举办奥运会,向全世界展示了国家经济发展成就,是所有中国人都值得骄傲和自豪的盛事;面对“5·12”汶川大地震,中华儿女同心同德,发扬“一方有难,八方支援”的精神,是中华民族传统美德的再一次弘扬;全球金融危机给所有企业都带来了前所未有的挑战,APP(中国)全体员工秉持高度的主人翁意识,与企业共度难关,集体主义精神得到进一步增强。面对严峻挑战和众多机遇,APP(中国)坚定执行林浆纸一体化的可持续发展战略,加强同利益相关方的沟通,保持了企业发展和员工队伍的稳定。截至2008年底,APP(中国)员工总数达到3.2万人,销售收入358亿元,上缴税费总额86亿元,通过企业自身的发展为社会做出了贡献。

同时,为更好地带动中国纸业持续发展,APP(中国)发布了《“立足中国,绿色承诺”可持续发展宣言》,公开向全社会做出承诺,在科学营林、清洁生产和社会责任方面设定目标,欢迎社会各界监督。

为了建立温室气体减排目标,2008年,APP(中国)邀请专业第三方机构对六家主要制浆造纸工厂和两家林业公司进行了一项温室气体排放的基准线评估,这也是中国造纸企业第一次进行大规模碳足迹评估工作。评估覆盖整个“林-浆-纸”产业链,并涉及原材料、能源需求、制造过程、车辆油耗、废物处理与员工生活等所有运营环节。评估为APP(中国)的可持续发展管理工作明确了重点和方向。

在科学发展人工林方面,APP(中国)不断完善营林管理体系,采用现代化营林技术,提高单位面积产量,并同

国内外权威机构进行合作,开展深入研究,积极管理企业生产经营造成的环境影响。截至2008年底,APP(中国)营林面积已超过30万公顷,年吸收二氧化碳796万吨。与此同时,通过ISO14001环境管理体系认证的林业公司已经达到6家。

在环保制浆和造纸方面,APP(中国)以清洁生产为重点,建设资源节约型和环境友好型企业。2008年,各浆纸厂通过生产工艺改良、先进设备引进和员工培训等工作减小企业运作造成的环境影响,在收入等经济指标下滑严重的同时,保持并加大环境治理投入的力度,取得了良好的成效。截至2008年年底,已经有8家工厂获得了PEFC-CoC认证,吨纸/浆耗水量、废水排放量、COD排放量等核心指标均优于国家规定限值。

在相关方沟通方面,APP(中国)以可持续发展宣言为平台,系统性开展各项沟通工作,建设满意员工队伍,关注弱势群体,积极参与公益事业和社区发展。在汶川地震后,APP(中国)共计捐款2,450万人民币。截至2008年底,金光集团对华捐赠超过5亿元,支持和谐社会建设。

2009年是APP(中国)经营发展的关键年,如何应对金融危机的后续影响、恢复企业发展的良好势头是摆在第一位的工作。APP(中国)将继续推进林浆纸一体化战略,继续加大环保投入,科学发展人工林,提高资源利用效率,降低能源消耗,并稳步推进企业公民建设的各项工作,实现企业持续发展,为减缓气候变化做出更大更多的贡献。

黄志源

目 录

总裁致辞	01
关于本报告	03
成就与挑战	04
公司概况	06
公司治理	07
APP(中国)可持续发展战略与实施	09
APP(中国)可持续发展战略	10
2008年APP(中国)可持续发展战略实施	12
科学发展人工林	13
APP(中国)科学发展人工林管理体系	14
依法营林	15
安全营林	16
科技营林	17
生态营林	18
可持续制浆与造纸	21
APP(中国)可持续制浆造纸管理体系	22
合法采购	23
精品工艺	24
安全生产	25
清洁生产	27
相关方沟通与回应	33
相关方构成与沟通渠道	34
关注诉求, 积极回应	35
事实和数据	48
2009年可持续发展工作展望	49
DNV 审验声明	50
GRI 索引	52
名词解释	54
信息反馈	55

关于本报告

本报告是 Asia Pulp & Paper China (以下简称 APP (中国)) 发布的第三份可持续发展报告, 涵盖 APP (中国) 2008 年 1 月 1 日至 12 月 31 日的可持续发展管理和活动。

报告编写参照全球报告倡议组织 (Global Reporting Initiative, GRI) 所发布的 G3 (Sustainability Reporting Guidelines Version 3.0) 报告编写标准, 并参考造纸行业 and APP (中国) 的特色。报告同时发布中、英文版本。

内容选择

遵循 GRI (G3) 重要性、完整性、可比性和相关方参与原则, 并结合造纸行业和企业特色, APP (中国) 通过以下方法确定报告内容:

- 可持续发展议题相关性和重要性分析
- 利益相关方沟通
- 报告延续性分析

报告范围

本报告案例和数据来自 APP (中国) 总部、6 个浆纸厂、林务事业部和 5 个林务事业区, 分别是:

- APP (中国) 总部
- 金东纸业 (江苏) 股份有限公司
- 宁波中华纸业有限公司
- 宁波亚洲浆纸业有限公司
- 金华盛纸业 (苏州工业园区) 有限公司
- 金红叶纸业 (苏州工业园区) 有限公司

- 海南金海浆纸业有限公司
- APP (中国) 林务事业部
- 广西、海南、云南、广东、河南林务事业区

报告披露的案例与数据时间段为 2008 年 1 月 1 日至 2008 年 12 月 31 日。

数据收集

- 数据收集方式: 通过实地考察、问卷调查、APP (中国) 重要部门领导访谈、内部利益相关方培训和研讨的形式, 包括开展供应链企业社会责任管理研讨会、环境健康安全研讨会和利益相关方沟通研讨会。
- 数据来源: APP (中国) 的可持续发展实践、总部、林务事业部和浆纸厂提供的资料、利益相关方反馈。
- 数据说明: 在“总裁致辞”和“公司概况”部分数据为 APP (中国) 所有运营实体相应数据的加总, 其它部分数据均为报告范围内企业相应数据加总。

成就与挑战

面对金融危机的影响，APP (中国) 克服困难，积极创新，满足市场需求，销售额超过 270.47 亿元。

270.47 亿元

通过企业的稳健运营，APP (中国) 贡献税收，2008 年全年上缴税费 14.04 亿元。

14.04 亿元

确保就业稳定，缓解就业压力，APP (中国) 在金融危机下保持了员工队伍的稳定，截至 2008 年年底，雇员人数达到 20,827 人。

20,827 人

截至 2008 年底，APP (中国) 在华营林面积已超过 30 万公顷，年吸收二氧化碳可达 796 万吨。

796 万吨

在企业经济发展面临严峻挑战的同时，APP (中国) 将环境保护放在重要位置，2008 年新增环保投入 8.9 亿元，其中设备投入 7.3 亿元，环保投入比 2007 年增加一倍。

8.9 亿元

APP (中国) 改善工艺、强化设备，2008 年在节约水资源方面取得了很大成绩，实现吨纸废水排放量 8.74 吨 (国家标准为 20 吨)、吨浆废水排放量 16.50 吨 (国家标准为 80 吨)。

8.74 吨

APP (中国) 各浆纸厂 2008 年全面实现固体废弃物的 100% 无害化处理。

100 %

2008 年四川 5·12 大地震发生后，金光集团黄志源总裁立即捐款 2000 万；公司员工积极响应募捐号召，共募捐 280 万元人民币；集团和黄奕聪慈善基金会还积极开展了一系列物资捐赠活动。共计为灾区捐赠约 2,450 万元人民币。

2,450 万元

公司概况

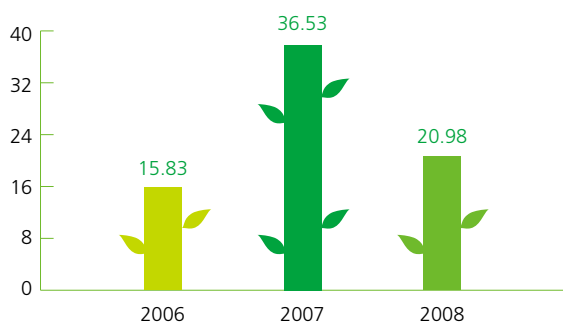
APP (中国) 是由金光集团投资的林浆纸一体化企业。目前, APP 在中国拥有 20 多家全资和控股浆纸企业、20 余家林业公司, 营林面积 30 万公顷, 总资产 770 亿人民币, 年加工生产能力约 700 万吨, 2008 年在华销售额超过 358 亿元, 员工达 3.2 万人, 成立以来累计上缴税费 86 亿元。

APP (中国) 主要产品涵盖书写用纸、印刷用纸、包装用纸和生活用纸。其中, 金东纸业是中国最大的造纸企业, 也是世界上最大的单一铜版纸生产企业; 宁波中华和宁波亚浆是中国最大的工业用纸企业之一; 金华盛是中国最大的无碳复写纸企业; 金红叶是中国和亚洲最大的生活用纸企业; 海南金海是中国最大的制浆企业。

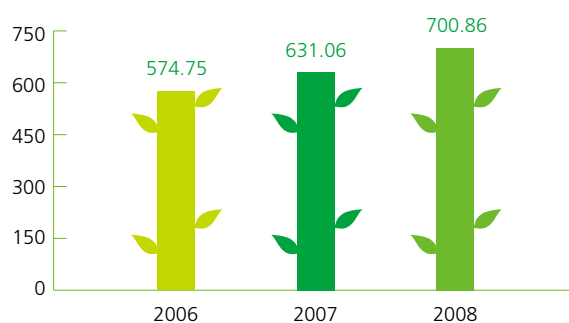
APP (中国) 一直注重企业与社会、环境的和谐关系。目前, APP (中国) 所建的浆纸企业已经全部通过 ISO14001 (International Standard Organization) 国际环境体系认证, 截至 2008 年年底, 其中 8 家浆纸厂通过了国际森林体系产销监管链 (Programme for the Endorsement of Forest Certification Schemes Chain-of-Custody, PEFC CoC) 认证。

同时, APP (中国) 始终不忘积极推动社会回馈计划, 积极协助政府与社区的各类工作, 各类慈善捐助超过 5 亿元。APP (中国) 入选 2007 和 2008 两个年度的胡润“企业社会责任 50 强”。2008 年底, APP (中国) 还被民政部评为“中华慈善奖·最具爱心外资企业”。除此之外, APP (中国) 环境保护和产业发展方面的成绩也得到国际社会的认可, 集团总裁黄志源先生获选 RISI (Resource Information System Inc.)《国际浆与纸》杂志“2008 全球纸浆业最具影响力人物”。

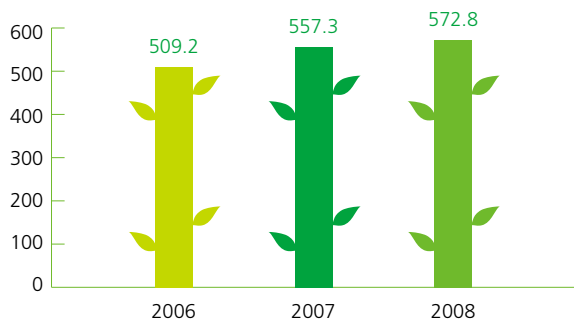
利润总额 (单位: 亿元)



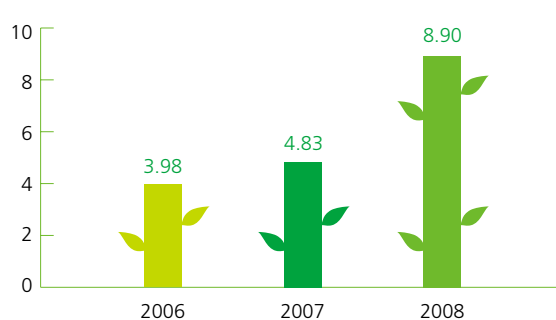
资产总额 (单位: 亿元)



生产能力 (单位: 万吨)



环保总投入 (单位: 亿元)



注: 以上数据为报告范围内企业相应数据加总。由于 2006、2007 年的统计口径不同, 因此数据与往年相比, 可能有所偏差。

公司治理

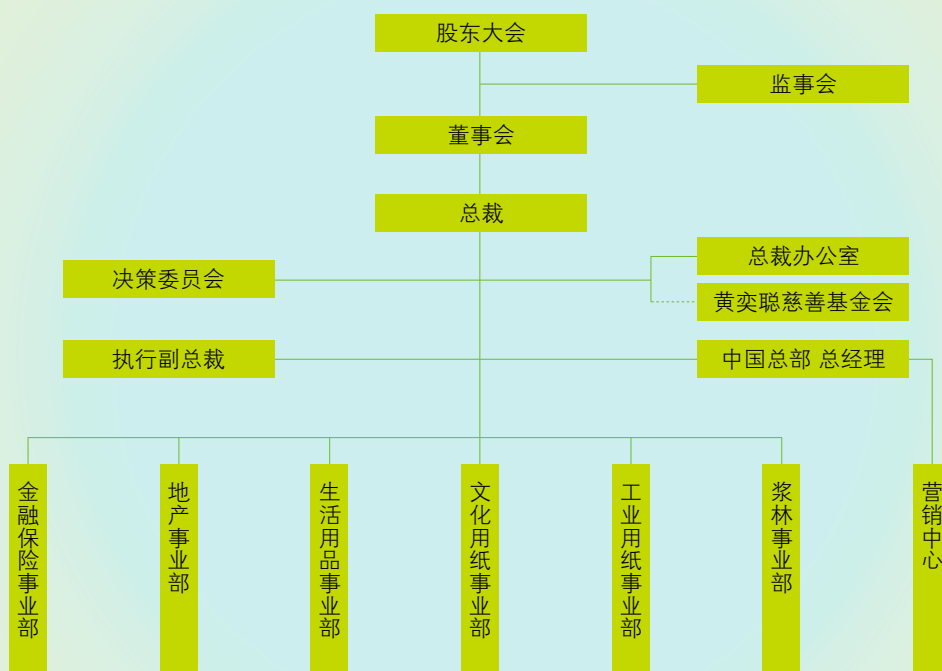
作为一家大型的企业集团，APP（中国）非常重视企业治理和风险控制。2008 年，APP（中国）的治理结构、职责分工和决策程序更加清晰，并采取了多种措施进行内外部控制，有效地避免了重大风险的发生。

APP（中国）治理架构和管理层分工

管理和决策团队是 APP（中国）最高决策机构，负责企业整体运营和投资决策。2008 年，黄杰胜先生和吴省芳先生担任团队主席，并与其他 13 位委员共同制定战略决策。该团队每月召开一次会议，职责包括：协助各工厂提高绩效水平；深化落实奥林匹克管理制度（Management by Olympic System, MBOS），推广企业资源计划系统（Enterprise Resource Planning, ERP）和业务系统优化的实施；总部重大人事任免等。

同时，公司专门成立投资决策委员会，在管理和决策团队的领导下负责公司业务扩展等方面的决策制定，并在这一过程中综合考虑经济、环境和社会的可持续发展能力与风险。

APP（中国）组织架构图



风险管理

APP (中国) 在风险管理方面做了大量的工作, 已初步建立起内部控制体系, 以规范企业的各项运营活动。

APP (中国) 管理层倡导诚信的经营理念, 公司制订并执行有效的管理规章, 并以员工手册形式发给每一位员工, 关键人员还需遵守竞业禁止与保密条款。同时 APP (中国) 重视对员工的反腐败培训。

APP (中国) 经营业务过程的内部控制设计遵循内部控制系统的五大要素: 控制环境、风险评价、控制活动、信息与沟通以及监控。这些要素相互联系、密切配合, 形成组织内部有效的管控机制。

APP (中国) 设立了内部管控部, 主要包括三大职能: 内部审计、外部独立审计与反舞弊调查。内部管控部每年制订年度审计计划, 对公司内部控制设计的合理性和执行的有效性进行评估与测试; 针对内部控制的薄弱环节和显示出舞弊先兆的行为进行例行审计或专项调查。2008 年, 内部管控部完成了多项内部审计及专项调查并提出内控改善建议及提报查处违规人员。

MBOS

MBOS(Management by Olympic System) 是奥林匹克管理制度, 其特色是挑战性目标、绩效改善及绩效管理的整合, 发扬“比、学、赶、帮、超”精神, 反映出 APP “挑战极限, 追求完美”的持续改善文化。

■ 内部审计: 企业内部审计人员依据风险程度确定审计范围, 通过内部控制的检查判定其强项、弱点与不足, 以改善内部控制, 从而有效地防止与避免企业舞弊的发生。内部管控部直接向公司最高管理层或董事会下属的审计委员会报告审计结果, 以保证内部审计的独立、客观和有效性。同时, 内部管控部也强调内部审计人员自身的职业道德操守, 建立了利益回避申报制度和内审人员行为规范。

■ 外部独立审计: APP (中国) 委托注册会计师事务所提供客观、公正、独立的审计活动, 以希望注册会计师发现管理层未能发现的舞弊行为和内部控制系统的薄弱环节, 并对财务报告进行审计。同时, APP (中国) 每年均聘请国际性会计师事务所对下属公司的财务报告进行审计。

■ 反舞弊调查: 此外, APP (中国) 还设立了举报信箱和 24 小时举报传真热线, 使发现可疑现象的人员有机会直接将问题反映到公司内部管控部或上层, 以及时发现和阻止可能或正在发生的舞弊行为。

以上这三道防线相辅相成, 共同形成综合的、多层面性的企业舞弊预防、检查和报告机制, 能有效地预防和避免企业舞弊。



APP（中国） 可持续发展战略与实施

可持续发展战略是指导 APP（中国）开展工作的指导方针和理念。以“成为绿色纸业的领导者”为目标，APP（中国）从科学发展人工林、可持续制浆造纸和企业公民建设三个方面稳步推进战略实施，并在这一过程中保持与各利益相关方的密切沟通，对战略管理体系进行动态修正。

2008 年，APP（中国）正式发布《“立足中国，绿色承诺”可持续发展宣言》，公开企业在清洁生产、人工林可持续发展和履行社会责任三方面的承诺，并依托这一平台与相关方进行全面沟通，同时，在企业内部建立了贯穿集团和各工厂的可持续发展管理组织体系，为战略实施提供了组织保障。

2009 年，APP（中国）将会进一步推进战略实施，完善组织体系，实现可持续发展战略与商业战略的融合。

APP（中国）可持续发展战略

APP（中国）可持续发展战略与企业的愿景和使命是一致的，并在这一体系的指导下，从科学发展人工林、环保制浆与绿色造纸和企业公民建设三个方面系统推进可持续发展工作。

<p>愿景</p> <p>透过林、浆、纸一体化，建设成为世界最大、最强的绿色循环产业。</p>	<ul style="list-style-type: none"> ■ 一体化：建立林、浆、纸到纸品加工的产业链，并发展相关联产业，提高整体效益，以实现永续经营 ■ 最大：拥有最大的产能规模、最先进的科学技术与最周密的客服网络，领先同业、世界第一 ■ 最强：以最高效的管理团队、最强大的研发能力，生产 APP 优质产品，争取最佳的获利能力 ■ 绿色循环：植树造林及制浆造纸的绿色大循环，到废纸回收还原再生的小循环
<p>使命</p>	<ul style="list-style-type: none"> ■ 实践绿色循环：植树造林、绿化大地，增强水土保持，减缓温室效应，造福自然 ■ 传承造纸文明：制浆造纸，传承人类文化 ■ 提升生活质量：满足印刷、包装、书写、卫生等人类高尚需求

为了更好地承担企业的环境和社会责任，2008年6月27日，APP（中国）正式对外发布《“立足中国，绿色承诺”可持续发展宣言》，宣言在企业清洁生产、人工林可持续发展以及企业社会责任等方面向利益相关方做出公开承诺，并定期发布季度报告接受各利益相关方的监督。

可持续发展目标

APP（中国）致力于将业务活动对环境的影响降至最低，确保 APP（中国）对社会和经济的影响都是积极有利的。同时，设定可实现并且至关重要的目标，确保实现目标的进程是循序渐进、不断发展的。APP（中国）还会将目标的实现情况进行定期的评估和更新，并向外界公布真实的阶段性成果。

APP（中国）近期的承诺重点包括以下方面：

- 在开展业务活动的地区为科学发展人工林和生物多样性保护及高保护价值林（high conservation value forest, HCVF）寻求和提供解决方案；
- 在相关企业中大力推进节能减排政策，强化环境保护教育，为解决全球气候变暖问题作出贡献；
- 通过发展当地经济、创造就业机会、建设农村基础设施、建造学校和开设劳动技能培训课程等项目为社区发展积极贡献力量。

“林浆纸”绿色循环

“林浆纸一体化”是在市场机制的推动作用下，将原来分离的林、浆、纸三个环节有机结合，让造纸企业承担起造林责任，自己解决木材原料问题，发展生态造纸，形成以纸养林、以林促纸、林纸结合的产业化新格局，从而实现经济、生态和社会效益的统一，促进造纸业的可持续发展。从植树造林到环保制浆，然后生产出优质的纸产品，APP（中国）已初步形成林浆纸协同发展的绿色大循环。

科学发展人工林是“林浆纸一体化”的基础:截至 2008 年底, APP（中国）已种植人工林约 30 万公顷。通过科学营林, 人工林不仅向浆厂提供造纸原料, 还可以改善自然环境; 人工林的建设给当地农民提供了大量就业机会, 让农民走上了致富之路; 同时, APP（中国）各林业公司积极参与新农村建设, 通过传播新的致富理念和农村科技, 带动当地农民走上长远发展的道路。

大型浆厂是“林浆纸一体化”的重要环节:在科学发展人工林的基础上, APP（中国）不断投入巨资建设大型现代化浆厂。如金海浆纸厂一期工程投资达 105 亿元, 其中环保投入就高达 27 亿元, 该生产线是世界上最大、最自动化、最环保的单一制浆生产线。APP（中国）大型现代化浆厂的建设, 使中国木浆自给率大大提高。2005 年金海浆纸厂 100 万吨生产线的建成, 使我国造纸木浆自给率提高了 3 个百分点。

采用环保工艺生产的纸产品是“林浆纸一体化”的实现者: APP（中国）优质和实惠的纸产品得到了全球消费者的欢迎。在纸产品销售收入逐年增长时, APP（中国）持续将纸产品的销售收入反哺人工林, 真正实现了“以纸养林”的目标, 初步完成了“林浆纸一体化”的绿色大循环（如下图）。



注：上图基础信息来自于世界可持续发展工商理事会（World Business Council for Sustainable Development, WBCSD）1996 年 5 月 1 日出版的专著《A Changing Future for Paper》。

2008 年 APP (中国) 可持续发展战略实施

2008 年, APP (中国) 以“成为绿色纸业的领导者”为目标, 从企业实际出发, 重点推进科学发展人工林、清洁生产和企业公民建设, 并通过发布《“立足中国, 绿色承诺”可持续发展宣言》, 与相关方就关注的议题进行了深入沟通, 建立并完善可持续发展管理体系建设, 为 APP (中国) 持续经营提供保障。

进一步扩大企业国际影响

2008 年 7 月, APP (中国) 董事长兼总裁黄志源当选 RISI《国际浆与纸》杂志“2008 年全球纸浆业最具影响力人物”, 并荣登首位。RISI 在其《国际浆与纸》杂志 (PPI) 七月刊中发布了首份全球浆纸行业具有影响力人物名单, 该名单是由 RISI 旗下编辑、工程师、经济学家及行业资深人士和专家提名后选出来的, 共包括 50 位在浆纸行业颇具影响力的个人。这也是浆纸企业界的最高殊荣, 是外界相关方对 APP 发展的充分认可和肯定。

可持续发展组织保障进一步完善

为了保证 APP (中国) 的可持续发展战略的实施, APP (中国) 在 2008 年建立了以总裁和副总裁为首的可持续发展管理小组, 成员包括总部各职能部门的总经理、林务事

业部和浆纸厂的可持续发展事务联系人, 总部还设有一个可持续发展小组负责人。

清洁生产、节能减排工作深入开展

在清洁生产方面, APP (中国) 主动承诺具体的目标, 如吨浆/纸水耗、吨浆/纸废水排放量和吨浆/纸 COD 排放量。数据显示, APP (中国) 的清洁生产实践成果远远优于国家环保部的排放标准。

推进 PEFC - CoC 产销监管链认证

推进 PEFC - CoC 认证工作是建设绿色循环产业链、推进节能减排工作的重要举措。2008 年, APP (中国) 积极推进认证工作, 截至 2008 年年底, 本报告中涵盖的六家浆纸厂均已通过认证。2009 年, APP (中国) 将继续推进工厂认证工作, 并在供应链层面推广 PEFC-CoC 认证和市场宣传工作。

评估碳足迹, 减缓气候变化

为了减缓温室气体排放, 2008 年 7 月到 8 月, APP (中国) 委托一家全球领先的气候变化和可持续发展公司对企业的温室气体排放进行评估, 是中国第一家进行碳足迹评估的大型浆纸企业。评估对象包括 APP (中国) 的 6 家主要制浆造纸工厂以及 2 家林业公司, 评估范围涵盖整个“林-浆-纸”产业链, 并涉及原材料、能源需求、制造过程、车辆耗油、废物处理和员工生活等环节。评估报告显示 APP (中国) 的吨纸碳排放量控制水平在行业处于领先地位。根据评估结果, APP (中国) 制定了长期的节能减排措施。

2009 年, APP (中国) 计划健全可持续发展管理体系, 包括可持续发展管理团队与管理流程, 并计划在 2009 年建立可持续发展指标体系。

“立足中国, 绿色承诺”, 我们庄严的宣誓

2008 年 6 月 28 日, APP (中国) 在海南省洋浦经济开发区举行了“立足中国, 绿色承诺”的宣誓仪式。来自政府部门的相关领导、非政府组织、学术机构和媒体的百余名代表参加了仪式。金海浆纸业有限公司总经理刘汉鸿先生带领 APP (中国) 300 名员工代表宣读了“立足中国, 绿色承诺”的宣誓词, 代表 APP (中国) 全体员工做出庄严承诺。



科学发展人工林

科学发展人工林是造纸行业持续、健康发展的重要保障，作为纸浆进口大国，中国人工林经营的可持续性确保造纸行业可持续发展的重要途径，发展“林浆纸一体化”是造纸行业发展和转型的趋势。

作为中国“林浆纸一体化”最积极的倡导者和实践者，APP（中国）设立了专门的林业管理机构，以大力推行人工造林，实践“林浆纸一体化”循环发展模式。截至2008年底，APP（中国）已成立20余家林业公司、2家苗圃，林地分布9个省份，造林面积约30万公顷，主要栽植桉树、相思、杨树、松树、木麻黄及其它当地树种，平均土地利用率为89%。

2009年，APP（中国）将进一步推进科学发展人工林工作，降低生产经营对于环境的负面影响。

APP（中国）现经营人工林面积 **30** 万公顷

APP（中国）现经营人工林总碳储量 **648** 万吨

APP（中国）旗下的林业公司通过ISO14001国际环境管理体系认证家数 **6** 家

APP(中国)科学发展人工林管理体系

APP(中国)林务专设有营林作业标准制定部门、法律咨询部门、研究开发部门、质量监控部门、环境保护部门、财务部门等,以在不同领域与层面为可持续发展提供组织保障。

APP(中国)坚持“依法营林、安全营林、科技营林、生态营林”的科学发展人工林理念,通过严格执行及监控营林政策、环境管理方针、环境管理体系的运行,将环境管理纳入经营活动中,将环保发展目标及管理传达到全体员工并向合作伙伴推广,不断提高企业的环境绩效,切实做好环境风险预防和持续改进的工作,并不断引入国际先进技术,以科学合理的方式发展速生丰产林,积极推进绿色循环经济,促进生态效益、经济效益、社会效益的均衡发展。



苗圃人员精心育苗

APP(中国)致力于科学发展人工林,将努力做到:

- 恪守中国法律法规,并将这些法律法规融入到公司可持续发展的营林实践和人工造林管理系统之中。严格按照中国政府制订的森林分类经营原则,营造人工林,保护天然林。
- 继续加大现代造林先进栽培技术的研究,进一步建设并强化具有世界领先水平的林木研发中心及其辐射功能,帮助中国现代造林及育苗技术发展更高的水平。
- 一如既往采用现代先进造林技术,在政府批准的规划区内营造政府许可的人工林,努力提高单位面积林木生长量,以满足中国造纸业日益增长的木浆原料需求。

- 对成熟人工林进行科学分期轮伐,每年采伐人工林的1/6(成熟林)并立即重植或萌芽更新,保持5/6以上的人工林绿地面积,以维护生态平衡。
- 通过实行科学和完善的木浆原料采购体系及严格的监管链,确保制浆造纸使用的木材原料来源都是合法的,并通过国内、国际合法森林认证。
- 继续加强与国内外科研单位和高等院校的科研合作,积极开展人工林与生物多样性的研究,探索、实践人工林发展与生物多样性保护的和谐之路。

依法营林

APP(中国)恪守中国法律法规,所有营林规范均以ISO14001环境管理体系要求为基础,并遵守联合国《21世纪议程》(Agenda 21)、《生物多样性公约》(Convention on Biological Diversity)、《防治荒漠化公约》(Convention to Combat Desertification)等文件之条款。

依据国家法律法规,从林地选择、种植、砍伐等各环节入手,APP(中国)制定《林业法律法规手册》、《营林政策》、《采伐作业指导书》、《采运管理办法》等人工林经营管理办法,规范自己的经营管理行为,使各项营林作业都在国家各级主管部门的管理和监控下开展,这既是对企业的约束,也是对企业林木所有权益的保护,更有效地保证了APP(中国)林业可持续经营健康有序发展。

合法选地

在林地选择上,APP(中国)始终依法根据国家森林分类经营政策及地方林业主管部门提供的造林规划图,结合公司对造林地的要求,及实地调研结果,合法选取宜林地地块作为造林地,按环保要求规划出生态缓冲区、廊道、保留区,同时十分注意尊重当地的民俗习惯,在林地内凡有坟墓、寺庙等都予以留空。此外,APP(中国)还规定原始森林、自然保护区等高保护价值区域不能列入规划造林地等。

依法采伐

森林采伐是林业生产的一项重要作业,我国对森林资源的采伐有着明确而严格的规定。

APP(中国)林务依法制定了相应的《采伐作业指导书》、《采伐作业手册》等管理办法,以保证森林采伐作业的合理性、有序性和安全性,提高采伐作业质量与效益,减

少森林采伐对环境与社会的负面影响。APP(中国)的每个营林单位,在造林初期就将自己造林的基本数据、资料报给当地的县(市)林业行政管理部门,依法纳入当地的资源管理,在林木生长过程中接受林业部门的管理监督,林木成材后依法申请采伐指标开展采伐作业。

依法调运

林木采伐后需要销售或者调运到工厂,这就涉及到林木的运输管理。在中国的法律法规中,对林木的运输管理也极为严格,一般县与县之间的交通要道都设有木材检查站,以检查流通的木材是否合法,因此木材调运必须要办理合法手续。

APP(中国)作为“林浆纸一体化”企业,其木材作为浆纸原料,一般都是跨区县运输,涉及的管理部门多,只有手续完善、合法运输才能实现木材的正常调运。APP(中国)林务为此制订了专门的《采运管理办法》,在其《桉树造林手册 SOP(Standard Operating Procedure,标准作业程序)》和《采伐作业手册 SOP》中也有相应的章节对苗木运输、办理木材运输许可证、原木运输等作业程序有明确统一的规定,充分确保了运输作业的合法性和规范性。

安全营林

林区内工作任务艰苦，安全生产责任重大，APP (中国) 高度重视营林的安全。通过加强营林风险管理，持续开展预防森林火灾、打击盗伐、防治病虫害等活动，进行员工职业健康与安全培训，提高员工安全意识，加强监督检查、防范安全事故，完善安全事故处理方案，从而提高安全生产管理水平，降低营林风险，实现安全营林。

人员安全

员工安全是确保安全营林的核心。2008年，APP (中国) 林务从合同合规性、安全健康培训、事故处理等环节进行制度完善，确保人员安全健康。

- 进一步完善营林作业程序和劳动合同，将职业健康列入劳动合同。
- 继续公示重大林政案件，以提高现场工作人员的安全生产意识，增强他们对安全生产事故的处置经验，间接预防安全事故的发生。
- 继续完善职业健康与安全培训。邀请专业人员对员工进行职业健康与安全知识培训，使员工加强相关的认识。
- 定期进行员工体检，使员工及时了解身体健康状况。



广西崇左林场举行防火演习

林木安全

为保护林木安全，APP (中国) 林务开展了大量的工作。

防范森林火灾和盗伐

- 实行护林防火责任制。
- 建立产销监管链系统，对木材流向进行管控。
- 组建森林保护队伍，并与地方政府部门建立联防体系。
- 加强防火、防盗巡视。
- 举办防火演习，提高防火队员的防火经验及技能。
- 加强防火意识培训及宣传。

病虫害防治措施

- 根据政府文件，迅速制定高危潜在病虫害防治措施。
- 对林业员进行常见病虫害及化学品使用的培训。
- 对常见病虫害进行研究，寻找低影响的措施。
- 严禁使用世界卫生组织 1a 与 1b 危险品清单中的化学品。

林务事业区因公伤亡情况表

林务事业区	员工人数 (人)	因公死亡人数 (人)	因公工伤次数 (次)
2006年	2,688	1	11
2007年	3,869	2	19
2008年	1,744	0	15

注：因公死亡原因：交通事故。

因公工伤原因：a. 交通事故；b. 遭到盗伐分子攻击；
c. 日常作业中的工伤（如滑倒、擦伤等）。

科技营林

APP（中国）以科学发展人工林的先进理念，投入巨资在海南定安县和广西钦州市设立现代化的研发中心和苗圃，集科研与生产于一体，采用无性快速繁殖、菌根、组培等世界先进技术科学育苗。同时，APP（中国）采用 SOP 标准造林作业程序、数字化管理、机械化作业等现代化营林措施发展速生丰产林。

科学培育

APP（中国）林务研发和育苗中心采用国际领先技术和配套设备，专门从事林木育种、组培苗生产、菌根生产、土壤、肥料及林木病虫害防治等研究工作，是国内最大规模的林业科研和苗木生产基地之一。APP（中国）期望通过研发，在维护林地长期生产力、森林健康与多样性的原则下，提供优良品系、最适施肥、维护林分健康等的经营技术，供营林所需。

截至 2008 年底，APP（中国）研发和育苗中心已收集及开发桉树良种基因 66 个，其中自行开发获得 24 个品系。

数字化管理

APP（中国）在速生丰产林建设过程中十分注重对现代化科学技术的吸收应用，以逐步实现数字化林业管理。如全球定位系统（Global Positioning System, GPS）与自主开发的地图管理系统、小班档案管理系统的配套使用，实现了林地面积测量与森林资源监测、小班档案管理等数字化作业。林务现场管理资讯系统的开发利用，使林场林业员可以利用手机向网络平台发送林地现场作业情况的数字化作业，使各级管理者“足不出户”即可掌控林地现场作业情况，实现了公司资源系统的优化配置。

机械化作业

为了更好地提高造林作业时效，APP（中国）自 20 世纪 90 年代末将现代化的各类机械设备引入林业生产，应用

到林地清理和除草作业、备耕作业、采伐作业等劳动强度较大的作业类型中。

机械化作业不但可以提高劳动生产率，增加人工林产量，而且还可以减少对非种植区域的开垦，将更多采伐剩余物回归土壤，有效提高了人工林的环境保护和生态恢复功能。

开展科学实验，提高林木质量



澳大利亚林业代表团考察广西钦州苗圃

生态营林

作为商品用材人工林经营者，APP (中国) 始终关注生产经营活动对环境的影响。APP (中国) 林务建立了专门的环境管理体系，致力于保护营林区的生物多样性、水土和自然生态系统，做好营林过程中的环境保护工作并持续进行改善，促进营林区生态环境的良好发展。目前 APP (中国) 旗下已有六家林业公司通过了 ISO14001 国际环境管理体系认证，是国内首批通过 ISO14001 认证的林业企业。

保护生物多样性

为保护林地生物多样性，APP (中国) 林务从最初的林地规划设计，到采伐后剩余物的回归，每一步都进行了科学合理的规划设计和作业，确保了林地生态系统的良性循环：

- 重视新造林地的规划设计。保留山顶、山腰、沟壑的原生植被带，在山顶预留 10 公尺宽的过渡带，并根据立地条件切实合理地规划布局林种，使人工林不至于集中，保持森林树种的多样性，在造林初期最大限度地保持水土。
- 充分利用林地。对不适宜营造速生丰产林的林地予以放弃处理，减少人为活动，令其恢复原来的地貌。
- 坚持因地制宜选择树种，保护森林树种多样性。
- 尽可能推广使用有机肥，减少复合肥的使用，降低施用化肥对土地的污染且可起到改良土壤的作用，也可以减低营林成本。推广林农间作及绿肥种植。通过该种方式，可有效预防杂草生长，减少除草剂的使用；绿肥还可以沤制回土，提高土壤有机质。
- 重视立地管理和采伐剩余物的回归。禁止使用机械全垦作业以及炼山作业，以保护林地植被；在采伐利用时，将枝叶和树皮返还林地，以增加土壤有机质和养分，对贫瘠地块通过种植绿肥植物来改善土壤肥力。同时十分注重保留林下植被，由此构成乔、灌、草复合生态系统；提倡桉树与相思树等树种混交营造，以此来维护良好森林生态系统，以促进森林的可持续经营。



桉树

桉树有生长快、轮伐期短、病虫害少等特点，是热带和亚热带地区非常流行的高产人工林树种，也是联合国推荐的四大速生树种之一。尽管人们对桉树是否对环境有负面影响（如耗水、耗肥量大）持怀疑态度，但 APP (中国) 坚信，科学的营林管理能有效地减少桉树对环境的负面影响，为此，APP (中国) 根据当地地形和土壤条件，设计桉树作业规程并主动采取措施减少水土流失。国家林业局桉树开发研究中心《关于桉树人工林生态影响的说明》研究表明，通过科学管理和经营，可以避免地力衰退，也可以保持树林下的生物多样性。而且桉树林会有水源涵养作用，可以补给地下水。

由于国内对木材资源的需求较高，发展高产人工林是中国国家林业政策的一个重要部分。如果能因地制宜地种植和管理，桉树将是一个有效和合适的选择，这一做法也得到国家、各省和地方政府的积极支持，用以缓解木材资源的供给压力。

APP (中国) 承诺有效和可持续地营林，为了达到该目标，我们将同政府和研究机构积极合作。

保护水文 防止水土流失

APP (中国) 林务在作业过程中十分注意保护水文, 最大限度地保护和合理开发利用水土资源, 控制人为造成的水污染, 从而改善生态环境和作业条件。

为了控制肥料流失及污染环境, 在肥料贮运和施用作业过程中, 规定禁止肥料露天堆放和无蓬盖运输, 要求实行穴间沟施 (深 20cm)、土埋踏实, 不得将肥料撒施在林地表面, 施肥后要把肥料袋捆扎交由林业员统一回收, 有效地避免了肥料流失而污染水体。

在整地、栽植、抚育过程中, 规定必须沿等高线环山作业, 并严格按《国家造林技术规程》中规定的坡度范围分别实行带状、穴状整地与除草。

在苗圃建立了污水处理池, 对所有排放的污水进行了处理, 保障了水资源的洁净。

利用环山造林技术防止水土流失



降低资源消耗

为应对气候变化, 降低生产经营过程对环境产生的负面影响, APP (中国) 林务采取多种措施提高资源利用效率, 减少资源消耗, 保护林区生态环境。

- 减少化肥的使用: 2008 年, 林务大力推动种植绿肥及减少化肥的施用。
- 技术改进降耗: APP (中国) 林务在河南省区大力推广机械一体化施肥技能开发活动 (skill development activity, SDA), 改进施肥机械, 将开沟、施肥、覆土三道工序一次性完成。2008 年共计推广面积 6,533 公顷, 垦覆追肥成本降低 378.30 元 / 公顷。
- 办公节能降耗及减排: 减少空调耗电和制冷剂使用; 推广视频会议及无纸化办公, 采用电子签核, 节约传真、打印等纸张和碳粉的使用, 减少办公耗用; 加强办公室管理, 做到人走灯灭, 减少电能消耗。
- 充分利用资源: APP (中国) 林务在采运作业指导书内明确要求木材全树充分利用, 并加强现场管理。2008 年, 尾径 3 公分以上的木材都得到了合理利用。

林务事业区能源消耗情况表

能源消耗 (单位: 吉焦*)	汽油消耗量	柴油消耗量	购买电量
2006 年	4,491	1,804	5,387
2007 年	4,908	1,521	5,823
2008 年	3,664	348	8,380

注: 1 吉焦 = 10 亿焦耳

林务事业区水资源利用情况表

水资源利用 (单位: 吨)	总耗水量	总取水量	污水未处理量	污水处理量	总排水量
2008 年	238,435	247,013	3,218	5,360	8,578

环境影响监测与绩效评估

APP (中国) 持续与各大科研机构及高校进行合作, 设定了永久性或临时样区, 每年对林木生长量进行监测, 并根据需要定期开展土壤、水土流失、生物多样性、水质等环境监测。

在海南区, APP (中国) 委托中国林业科学研究院热带林业研究所进行林地监测, 并于 2007 年 1 月 16 日与华南农业大学等三所大学签订了《浆纸林基地生物多样性调查及评估委托合同》。该项目分别于 2007 年 10 月下旬、2008 年 4 月至 5 月、2008 年 8 月中旬按合同约定完成了三次浆纸林下植被的调查与培训工作。

自 2008 年 9 月份开始, 林务事业部环境保护部门开始以季度环境绩效报告的形式, 定期监督检查林务各省区的环境绩效表现, 降低环境风险, 加强各省区之间的交流, 提高员工的环境意识; 并通过定期向林务高层汇报各省区的环境绩效表现, 为高层管理者做决策提供参考。

环境管理体系认证

APP (中国) 林务积极参与中国森林经营标准的制订与实施, 积极推动中国森林认证体系与 PEFC 的互认工作。为了实现这个目标, APP 将国际认可的森林经营标准运用到人工林经营实践中, 致力于实现人工林的可持续发展。

早在 2001 年 10 月 12 日, APP (中国) 旗下的海南、广东、广西等地六家林业公司即通过挪威船级社 (Det Norske Veritas, 简称 DNV) ISO14001 环境管理体系认证, 成为国内首批通过该认证的林业企业。多年来, 金光集团 APP (中国) 林务及下属林业公司高度重视 ISO14001 环境管理体系运行维护工作, 并将环境管理体系与日常工作紧密结合起来, 提高了决策管理水平和员工的素质, 实现了森林资源管理和机关内部管理的规范化、科学化。

截至 2008 年 11 月 7 日, APP (中国) 通过 ISO14001 年审的林业公司如下:

APP (中国) 林务 ISO14001 认证公司一览表

公司名称	证书颁发日期	认证单位
海南金华林业有限公司	2001.10	挪威船级社 (DNV)
金清远丰产林 (纸材) 基地有限公司	2001.10	挪威船级社 (DNV)
金韶关第一丰产林 (纸材) 基地有限公司	2001.10	挪威船级社 (DNV)
广西金桂林业有限公司	2001.10	挪威船级社 (DNV)
广西金钦州丰产林有限公司	2001.10	挪威船级社 (DNV)
广西金太阳林业有限公司	2005.10	挪威船级社 (DNV)

未来, APP (中国) 将持续进行环境影响监测与评估, 根据评估结果制定改善措施, 降低营林过程中的环境影响, 以及监控作业中的各项环保、安全措施, 防控风险; 推进生态经济效益, 创造环境经济贡献; 盘算 APP 林务碳汇、运营过程的温室气体排放, 并设定基准年限及识别关键排放源与关键排放因子, 为集团整体设定应对气候变化战略及目标提供依据; 通过培训加强员工的环保意识、安全意识及责任感, 实现公司林业可持续经营。



可持续制浆与造纸

作为一家负责任的企业，APP（中国）以建设环境友好型和资源节约型企业为目标，贯彻清洁生产各项要求，并在一定程度上推进了中国造纸业的现代化进程，为我国原本高污染、高能耗的旧有纸业格局带来了巨大改观，让中国纸业实现了与世界接轨。

2008年，APP（中国）采取最负责任的生产标准确保纸浆和纸产品的生产符合最新环保理念和要求，力求通过巨额的环保设施投入、先进的技术和科学管理，努力将其对环境的负面影响降至最低。

2009年，APP（中国）将继续深入推进清洁生产工作，为建设生态型造纸企业而努力。

2008年，APP（中国）下属6大浆纸厂发生环境污染导致的行政处罚事件 **0** 件

APP（中国）各浆纸厂2008年全面实现固体废弃物的无害化处理，处理率 **100**%

APP（中国）截至2008年报告范围内的企业获得PEFC-CoC认证的浆纸企业家数 **6** 家

APP (中国) 可持续制浆造纸管理体系

APP (中国) 始终秉持“植树造林, 造福自然; 制浆造纸, 造福人民”的经营理念, 以“生态营林、环保制浆和绿色造纸”来实现经济效益、社会效益和生态效益的同步发展。

APP (中国) 旗下企业将可持续发展理念融入各自的生产经营实践中, 在遵守国家及地方相关法律法规前提下, 通过引进先进技术设备、不断创新, 保障生产安全, 开展清洁生产、建设绿色工厂等, 促进企业社会、环境和经济效益的丰收, 体现企业社会责任, 实现人与自然的和谐可持续发展。

2008 年 6 月, 通过《“立足中国, 绿色承诺”可持续发展宣言》, APP (中国) 进一步明确了可持续发展的企业宗旨, 并在环保制浆、绿色造纸两方面作出庄严承诺。

2008 年 APP (中国) 可持续制浆造纸承诺数据

项目	单位	承诺数据	2008 年国家标准	2009 年 5 月 1 日起 即将执行的新标准	国际先进水平 ²
吨纸耗水量	吨水 / 吨纸	≤10	/	/	12-18
吨纸废水排放量	吨水 / 吨纸	≤9	60	20	/
吨纸 COD 排放量	千克 / 吨纸	≤0.61	6	2*	/
吨浆耗水量	吨水 / 吨浆	≤28	/	/	35-41
吨浆废水排放量	吨水 / 吨浆	≤17	220	80	/
吨浆 COD 排放量	千克 / 吨浆	≤2.16	88	16*	8

注: 1、“*”为换算后数据; 2、数据来源: 欧盟制浆造纸业环境保护导则 (IPPC, 2001 年 12 月)

金海浆纸厂厂区



合法采购

为了保护天然林等具有高保护价值的森林木材，APP (中国) 对浆纸企业的原材料供给有着十分严格的要求。

APP (中国) 旗下公司均严格遵守国家制订的《森林法》、《植物检疫条例》、《木材经营、运输管理办法》等相关法律法规开展原材料采购。在执行原材料采购过程中，林务部制订了《原材料采购作业指导书》及《原材料采购合同》，规范原材料收购活动，确保供应商在林务部门管制下进行可持续性经营活动。同时林务部定期或不定期派员检查监督木片厂原材料来源，确保收购之原材料合法。



APP (中国) 浆纸企业的林木收购承诺

2004 年，APP (中国) 浆纸企业向社会公开做出了中国造纸企业在林木收购方面的环保承诺：

- 完全使用人工林 / 商品林原料供应
- 绝不采购破坏生态环境及原始林的料源，以及高保护价值森林木材
- 依法采购来自国内外合法途径的原材料
- 遵守国家及国际木材贸易法律规则



供应商提供的 PEFC 认证证书

2008 年浆纸厂原材料采购情况表

原材料采购 (单位: 吨)		金东	金华盛	金红叶	宁波中华	宁波亚浆	海南金海
采购纸浆总量		1,149,449	342,749	130,380	304,722	366,690	0
采购纸浆类型	机械浆 (木浆) 量	1,015,759	31,184	0	148,052	174,076	0
	化学浆量	133,690	311,564	130,380	156,670	192,614	0
	经过认证的纸浆量	135,676	11,379	25,900	4,211	3,148	0
采购浆的来源与地区分布	中国	171,952	77,103	24,600	34,960	39,990	0
	进口	977,497	265,646	105,780	269,762	326,700	0
木材纤维采购来源与地区分布	中国	0	0	0	0	0	3,110,755
	进口	0	0	0	0	0	1,282,504
可循环利用的木材纤维总量		0	0	0	0	0	4,393,259



金东所使用的现代化造纸设备

精品工艺

在“挑战极限，追求完美”的目标激励下，APP (中国) 大力引进领先的造纸科技与设备，利用先进的生产工艺，力争为人们提供高品质的产品和服务，让中国纸业科技接轨世界。

先进的技术设备，塑造国际驰名商标

金东拥有两台德国 VOITH (福伊特) 制造的抄纸机，两台 METSO (美卓) 制造的涂布机，2005 年投入的一条集技术与创新、集造纸涂布于一体的三号纸机涂布生产线，抄造车速每分钟达 1800 米，创造了文化纸机的新纪录，这三条纸机生产线车速曾先后多次刷新世界记录。同时，为了给客户提供更为优质的产品，金东成立了专门的研发部门做其强有力的后盾，还与北京大学联合设立了造纸化学研究中心，并设立了博士后工作站，引进博士驻站工作，为新品研发提供了强大的技术支撑。

金华盛拥有 4 条造纸生产线及 5 条涂布生产线，其中无碳纸涂布机为全世界最大的无碳复写纸涂布机。金华盛还拥有 ABB 线上 TCS 及 QCS 连续式自动控制，可确保每一张纸卷的物理性质均达到国际水平。

金红叶拥有两台从欧洲进口的世界最大、最先进的生活用纸机——Crescentformer Tissue Machine，目前纸机车速可达 2000 米 / 分钟。同时，引进了世界顶级的生活

用纸加工包装设备，目前设备全部采用自动化生产控制，生产过程参数一致，严格的生产工艺保证了产品的优良品质。

完备的工艺流程，打造世界顶级浆品

金海浆纸从制浆流程的源头着手，采用高质量型切片设备和新式的气分式木片筛选设备，产出均匀、优质的木片，经过密闭式输送系统将其送入木片蒸煮工段。蒸煮后的木浆经筛选工段将杂质去除后，被送到氧脱木素工段，将木浆中的木质素再次脱除，使纸浆的易漂性更佳，这意味着不必用太多的化学漂白药液即可获得相当白度的纸浆用品。漂白后的木浆，为确保其具有更优品质，在干燥前先通过筛选工段去除杂质，后经滤水成型、压榨、干燥、裁切、整堆和包装，制成商品浆包，完成整个纸浆生产的过程。此外，金海浆纸还采用先进的自动监控系统和质量控制系统，对纸浆生产的全过程实施自动的在线监测和监控，全面保证纸浆的卓越品质，打造世界顶级浆品。

安全生产

员工的安全和健康是企业健全有序发展的关键。2008 年, APP (中国) 在安全生产方面加强了资源投入, 完善了安全生产管理机构、人员和制度, 形成了较为完备的安全生产管理、防范和监督体系, 主要措施如下:

安全制度完善

金东成立了职业健康安全管理委员会, 专门从事职业安全健康管理工作; 成立了专门的风险评价小组, 进行公司风险(危害)辨识、风险分析、风险控制。并且每年参加集团组织的风险竞赛, 由集团专职风险管理机构的风险评估专家每年对公司进行风险评估。

金华盛实施了工安分区管理制度, 创建了工安电子工作平台, 提高了工安工作效率, 并提供了工安交流平台。

宁波中华和宁波亚洲浆纸加强制度建设, 健全了职业安全健康管理计划和实施方案、职业安全健康教育培训制度和职业安全健康危害因素监测评价制度等; 建立、健全了各级消防安全责任制, 构建部门联动机制; 建立了火灾隐患动态排查整改制度, 及时消除各类火灾隐患。完善火灾事故应急救援体系和预案, 增加必要的消防灭火器材。

安全资源投入

宁波中华和宁波亚洲浆纸设立了安全生产专项资金, 加大对安全生产宣传教育、应急救援、事故调查处理、重

大事故隐患整改以及配备必要的劳动防护用品等工作的投入。

金东在各车间及仓库均安装了火灾自动报警系统, 在仓库、办公楼、整理打包房安装了自动喷淋系统, 在仓库、整理车间纸机等重点部位安装了闭路监控系统。金东还设有专职消防队, 能适应公司各类火灾扑救。

安全检查

金东每天随机安排专职工安干事和现场兼职工安干事日常检查, 抽查部门生产区域内安全情况以及消防设施情况, 维护区域内各类安全设施, 检查员工有无违反劳动纪律、违反操作规程现象, 检查中发现隐患立即通知工安干事进行整改。同时, 每周组织各部门专兼职工安干事进行跨部门安全专项检查。

金海工安稽查人员实行 24 小时现场安全检查, 每三天对全厂各车间进行一遍全面检查, 对发现的隐患立即整改, 2008 年共发现各类隐患 129 处, 均已整改完毕。

安全培训和宣导

安全意识、安全知识的传播是安全文化的重要方面。APP（中国）逐步建立安全生产培训和宣传教育体系，普及职工安全教育，实现安全生产培训和宣传教育的制度化。

金东每季度对全员进行一次 2 小时的系统安全培训，建立了伤害事件通报系统，制定了紧急应变计划，并定期举行演习。通过培训和演习增强了员工应对紧急状况和危险情况的能力，有力地防止了事故的发生，切实维护了员工及顾客的利益。

金海工人进行设备维修



2008 年浆纸厂员工因公伤亡情况表

	员工人数 (人)	因公死亡人数 (人)	因公工伤次数 (次)
金东	5,384	1	13
金华盛	2,984	0	12
金红叶	4,486	0	14
宁波中华	1,595	0	4
宁波亚浆	1,570	0	4
海南金海	2,615	0	12

注：

- 1、金东 1 人死亡原因：由于金东研磨车间皮带传动处无防护罩，2008 年 10 月 23 日，一员工因安全意识不强、过于靠近旋转设备，导致死亡。事故发生后，金东立即优化了原有的 SOP 系统，并对员工培训。
- 2、各工厂工伤发生原因：a. 员工未遵守作业指导书规定操作；b. 员工注意力不集中。



金东开展全员安全培训

清洁生产

APP 视环保为己任，始终贯彻绿色环保制浆造纸的经营理念。2008 年，APP (中国) 对清洁生产技术和环保设备方面进行了升级和改造，改善环境绩效，使其各项排放水平远远低于国家标准。

提高能源资源利用效率，实现减量化生产

在 APP (中国) 看来，不断提高能源和资源的利用效率，是企业对自然资源 and 环境保护应尽的责任。从建厂至今，APP (中国) 旗下企业通过技术改造和管理提升，实现了能耗、材耗、水耗等指标的逐年下降。

作为苏州市工业发展领先企业，金华盛投入近五百万元用于电厂变频改造以及绿色照明改造，年平均可节能 4000 余吨标准煤，同时也减少了二氧化碳和二氧化硫的排放。截至 2008 年底，同比 2005 年已经节约标准煤 2.91 万余吨。由于出色的节能管理及节能目标的达成，金华盛被苏州工业园区管委会授予节能成效奖。

2008 年，宁波亚浆进行了热电厂 1# 锅炉一、二次风机的变频改造，创造年效益 160 万元左右；还开展了降低纸厂电耗的项目，创造年效益 250 万元左右；同时通过

脱墨浆的改造、T 浆的合理利用等，大大提高了原材料使用效率，创造年效益约 3400 万，处于同行业中领先地位。这些改造不仅减少了能源和资源的利用，还提高了企业效益，实现了双赢。

金海持续改进生产工艺，减少生产过程中各种化学药品的使用量，并减少污染物的产生，增大水资源的梯度利用，综合利用生产中的树皮、木屑、白泥等。2008 年共减少煤炭消耗 6.08 万吨，减排二氧化硫 163 吨，节约用水 281 万立方米，水重复利用率 95%，吨浆用水量优于清洁生产标准造纸工业（硫酸盐化学木浆生产工艺）HJ/T 340-2007 一级指标，吨浆废水排放量和 COD 等排放量也优于国家指标和未来将实行的新指标。

2008 年浆纸厂能源利用情况表

能源利用 (吉焦)	金东	金华盛	金红叶	宁波中华	宁波亚浆	海南金海
煤炭	27,195,055	10,509,731	0*	7,431,364	12,812,016	7,678,897
汽油	6,476	487	2,808	272	2,313	7,258
柴油	178,309	71,677	1,202	3,474	30,424	18,448
燃料油	0	0	0	0	32,965	516,740
造纸 / 浆黑液 (生物燃料)	0	0	0	0	0	25,406,489
天然气	1,894,803	295,414	405,379	0	0	1,848,122
液化气	372,920	16,042	10,571	0	0	0
总耗电量	5,288,945	10,509,731	626,796	1,630,231	2,722,914	4,343,966

* 注：金红叶与金华盛分享煤炭发电量，不直接消耗煤炭。

2008 年浆纸厂水资源利用情况表

水资源利用 (单位：吨)	金东	金华盛	金红叶	宁波中华	宁波亚浆	海南金海
总取水量 (总耗水量)	20,031,948	9,719,277	1,849,798	9,996,254	13,209,000	35,206,811
污水处理量	15,098,885	6,152,249	1,364,777	12,314,339	12,798,168	19,261,000
总排水量	8,459,426	6,152,249	1,364,777	7,722,682	10,624,214	19,261,000
单位产品年均耗水量 (每吨纸或浆)	7.19	10.62	12.61	12.57	11.5	28.56

务实推广节能减排工作

APP (中国) 旗下三家最大的工厂海南金海浆纸、金东纸业和宁波中华纸业在企业日常运作中积极贯彻节能减排理念并取得了阶段性的成果。

金海浆纸将节能减排从生产领域延伸到了办公和员工生活区域，2008 年 11 月，公司在管理楼、中央控制大楼、厂区所有洗手间和员工宿舍等区域全面开展了日光灯拆除行动，办公室内所有照明设施拆除 1/3，其他区域仅保留最低照明标准。此外，厂区所有路灯也采取了隔盏关停措施。

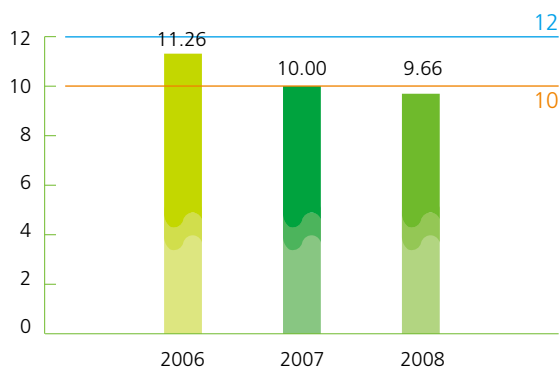
金东纸业鼓励员工对节能技术提出创新性建议，公司总计收到超过 7800 个方法，其中许多已成为全公司的管理措施。在所有员工的努力下，2008 年 1 月至 10 月，金东纸业每万元产值综合能耗同比下降 9%。

宁波中华与宁波亚浆开展主题为“减少浪费年”的活动，鼓励员工查找生产和生活中存在的浪费现象并对浪费现象进行分析和改善。公司活动组委会共收到来自制浆科、涂料科、整理科等生产部门过 300 条的专业改进意见，以及其他科室和生活区的诸多反馈。

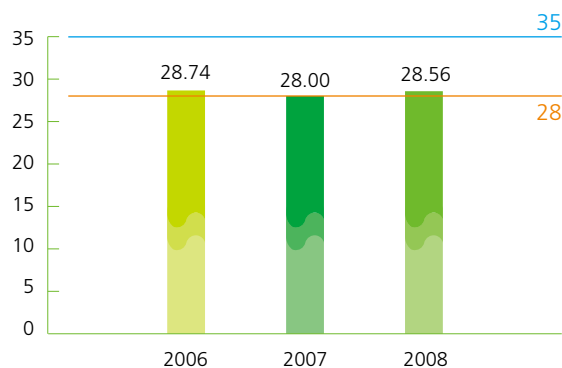
2008 年浆纸厂能源共享情况表

公司	能源类型	受益公司	出售能源量 (吉焦)
金东	蒸汽	汽巴精化	64,307
宁波中华	电力	宁波电业局	40,536
宁波亚浆	蒸汽	邻近公司	1,168,590
	电力	电业局	57,214
金华盛	蒸汽	金红叶	804,305
	电力	金红叶 / 金钻化工 / 盛昌助剂 / 基建	676,065
海南金海	蒸汽	海南金红叶	802,014
	电力	海南电网公司 / 海南金红叶	833,423

单位产品年均耗水量 (每吨纸)



单位产品年均耗水量 (每吨浆)



— APP 承诺 — 国际先进水平

注：图中数据为报告范围内企业的耗水平均值。

2008年8月，APP（中国）下属金东纸业申请A股上市。在国家环境保护部的10天公示期内，环保部与金东纸业收到六家环保组织针对公司清洁生产和环保问题的质疑。在收到相关信息后，APP（中国）积极与这些机构和环境保护部进行沟通，并积极配合政府部门的二次核查，澄清误解，并对不合要求的污染治理措施进行了整改。2009年3月2日至11日，环保部将有关情况再次予以公示。2009年6月，环保部指出金东纸业基本符合上市公司环保要求，同意金东纸业（江苏）股份有限公司通过上市环保核查。

APP（中国）衷心感谢环保组织和媒体多年来在可持续发展方面的关注和建议，并将一如既往地和相关方进行持续、坦诚的沟通和交流，以期通过共同的努力为造纸行业所面临的困境寻求解决方案，推动造纸业与环境的和谐发展。

重视资源循环利用，实现绿色造纸循环

APP 十分重视清洁生产，在不断提高资源利用率基础上，并强调资源的再使用及再循环，从而实现绿色造纸循环。

废水管理与循环利用

木片蒸煮过程，伴随着大量含有碱性木质素的深褐色液体（俗称“黑液”）的产生。凭借雄厚的资金实力，金海浆厂在废水控制方面投入巨资，设置全套完整的碱回收设备，将“黑液”完全回收利用，转换成有用的制浆蒸煮药液。同时，借由燃烧黑液所产生的热量转换成蒸汽发电，供应全厂所需的大部分电力及热源，在保护环境不被污染之时，大幅降低制浆成本，达到“双赢”。

在制浆造纸过程中，会产生碱性及酸性的废水，为将此废水的浓度降至最低，APP 浆纸厂采用全套先进优良的制浆造纸工艺与设备，将水和药品的耗用降至最低，同时将制程中的水不断地循环再生利用，使制浆造纸过程中排出的污水量减至最低程度，再经三级污水处理系统，确保污水排放远优于国家一级标准。这些三级处理的废水，不仅可用来浇灌花草，还可用来养鱼。

2008年浆纸厂水资源循环利用情况表

水资源利用 (单位：%)	金东	金华盛	金红叶	宁波中华	宁波亚浆	海南金海
循环再用水总用量占用水量	85%	97%	97%	85%	89%	95%

注：金红叶污水由金华盛代为进行同等处理。

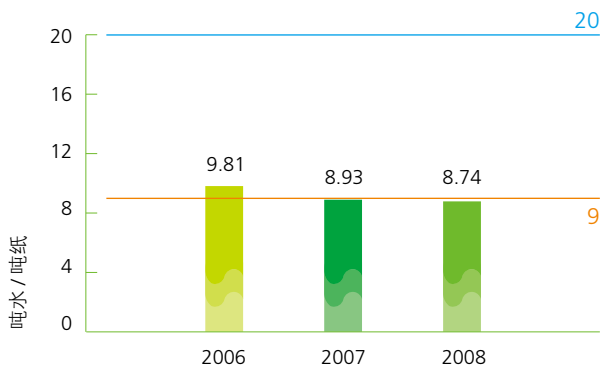


在 APP (中国) 旗下浆纸厂, 回收利用的废水能够养鱼, 图为金海的废水养鱼池

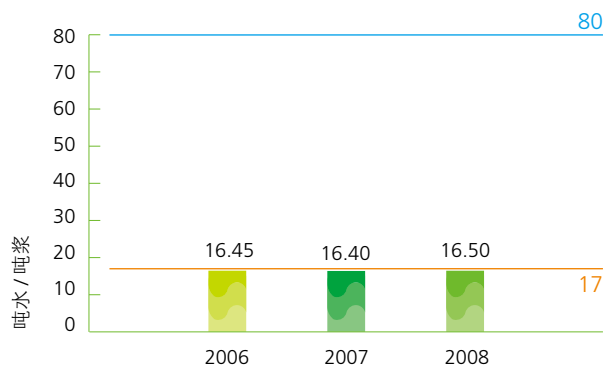
浆纸厂废水排放情况表

指标 (mg/m ³)	年度	金东	金华盛	金红叶	宁波中华	宁波亚浆	造纸企业 国家限值	海南金海	制浆企业 国家限值
生化需氧量(Biochemical Oxygen Demand, BOD) 月平均排放浓度	2006 年	7.3	12.7	5.0	9.9	10.0	60	4.0	70
	2007 年	6.7	10.0	5.0	23.3	10.0	60	4.0	70
	2008 年	5.9	5.8	5.0	13.5	10.0	30	5.0	50
化学需氧量 (Chemical Oxygen Demand, COD) 月平均排放浓度	2006 年	55	62	62	96	94	100	156	350
	2007 年	56	55	55	94	84	100	131	350
	2008 年	54	49	49	95	71	100	117	200
悬浮物 (Suspend Solids, SS) 月平均排放浓度	2006 年	51	26	26	34	13	100	8	100
	2007 年	48	23	23	37	15	100	14	100
	2008 年	25	19	19	42	11	50	28	70

单位产品年均废水排放量 (每吨纸)



单位产品年均废水排放量 (每吨浆)



— APP 承诺 — 国家标准限值

废气排放管理

在废气控制方面，APP (中国) 通过三大措施，争取让所有经处理后排放的废气优于国家一级环保标准：

- 制浆生产过程中产生的臭气，经过完全的密封输送系统被送到碱回收锅炉进行燃烧，同时对硫进行有效的回收。
- 纸浆漂白和制备化学药品所产生的废气，均经过化学处理，转换成对空气无污染的气体，再排入大气中。
- 锅炉和石灰窑所产生的烟尘，均经过高效静电除尘器处理后排放。

金海浆纸高度重视对臭气的持续改善工作，在前期投入 1200 万元人民币用于臭气专项治理的基础上，2008 年公司再次投入 3.6 亿元人民币增设了 2# 碱回收锅炉，该设备已于 2008 年 5 月投入使用，以进一步回收制浆过程中产生的臭气，公司品保部门也加大了对生产气体的设备检测。通过以上措施，厂界臭气排放已稳定达标，改善工作取得明显成效。2008 年 10 月份，经海南省环境监测中心站检测，公司臭气排放浓度均达到“恶臭污染物排放标准”的二级新扩改标准。

自投产以来，金海浆纸一直将环境保护放在公司发展的首要位置，努力使生产对环境的负面影响最小化。金海浆纸将在日后生产经营中进一步严格要求、合规经营，实现企业与环境的可持续发展。

浆纸厂废气排放情况表

指标 (mg/m ³)	年度	金东	金华盛	宁波中华	宁波亚浆	海南金海
二氧化硫 (SO ₂) 月平均排放浓度	2006 年	725	350	1,185	226	115
	2007 年	894	300	896	166	110
	2008 年	894	230	952	215	122
氮氧化物 (NO _x) 月平均排放浓度	2006 年	未统计	170	73	182	204
	2007 年	355	170	111	148	203
	2008 年	363	160	90	132	211
颗粒物 (Particulate Matter, PM) 月平均排放浓度	2006 年	88	100	262	46	38
	2007 年	101	100	141	26	38
	2008 年	109	90	247	15	28

注：1、金华盛的数据包含金红叶的相关排放值；

2、废气排放的各项国家标准指标根据设备、时限等存在不同标准，此处不一一列出，APP (中国) 各项数据均优于国家标准。

固体废弃物回收与再利用

通过科学处理措施，各浆纸厂大大降低其固体废弃物对环境的压力，从而更好地达到保护环境的目的。

在生产过程中所产生的树皮、木屑、废渣、污泥等固体废弃物均送往多燃料动力锅炉中进行燃烧处理；碱回收系统中产生的白泥，主要成分是碳酸钙，将送到石灰窑进行煅烧回收和再循环利用；绿泥用于水泥原料等。

2008 年浆纸厂固体废弃物排放和处理情况表

指标	金东	金华盛	宁波中华	宁波亚浆	海南金海
污泥排放量 (单位：吨)	82,327	23,787	104,215	233,962	250,322
煤灰排放量 (单位：吨)	234,200	103,946	116,195	196,449	51,496
废渣排放量 (单位：吨)	82,762	55,971	18,597	48,577	56,595
固体废弃物处理率	100%	100%	100%	100%	100%

注：金华盛的数据包含金红叶的相关排放值。

废旧纸张回收

宁波中华和宁波亚浆是我国规模较大的利用废纸为原料的再生型工业造纸企业，其中，宁波中华年消化各类回收废纸达 20 余万吨（年处理能力可达 30 余万吨），宁波亚浆年消化各类回收废纸达 40 余万吨（年处理能力可达 100 余万吨）。两厂利用新闻回收纸、办公回收纸、杂志回收纸等作为主要原料抄造高品质的工业包装用纸板。如果按回收一吨废纸能生产 0.8 吨好纸计算，即可以少砍 17 棵树，节省 3 立方米的垃圾填埋空间，同时可节约一半以上的造纸能源，每年废纸回用工序相当于少砍了 1700 万棵树木。宁波中华和宁波亚浆利用回收纸的循环再利用，节约了地球日趋贫乏的有限资源，成功实现了 APP（中国）的环保理论：实践绿色循环、传承造纸文明、提升生活质量。

金东在环境保护工程中的投资已达 11.5 亿元人民币。从投产至今，金东一直在广泛地开展节能、降耗活动。在废水、废气、噪声、废渣等方面，金东进行了严格防治，并在企业内部开展清洁生产、制程减废、资源再生利用的绿色造纸循环，将对环境的影响降到最低。

在废水控制方面，金东的白水回收率为 90%，中水回用率 7%。回收废水主要用于厂区抑尘、道路清洗、绿化草皮、花木及意杨林的灌溉等。在废气控制方面，金东将废气中的 CO₂ 直接用于生产造纸填料轻质碳酸钙，大大减少了 CO₂ 的排放。在废渣控制方面，金东将大理石渣投入到电厂锅炉进行烟气脱硫；污泥饼送至锅炉焚烧，进行炉内脱硫；粉煤灰由承包商全部进行综合利用，主要用于筑路、生产建材、生产砌块砖等。此外，金东还与承包商合作，利用粉煤灰开发新型墙体材料——粉煤灰加气混凝土砌块砖等。通过一系列先进的“三废”处理措施，金东实现了生态效益和经济效益的双赢。

环境管理体系与认证

APP（中国）深刻认识到，在企业内部建立并保持一个符合国际标准的环境管理体系，对环境管理工作的提高有重要促进作用。

自 1998 年 7 月宁波中华纸业在全国造纸行业中首家导入 ISO14001 环境管理体系认证，并于 1999 年 3 月在同行业中率先通过认证、成为全国首家通过认证的造纸企业以来，APP（中国）旗下其他造纸企业相继建立 ISO14001 环境管理体系并通过认证。

同时，为显示出公司对环保、社会责任、推动森林资源可持续发展及开展持续性的环境保护活动方面的决心与努力，APP（中国）旗下的金东纸业、金华盛纸业、宁波中华纸业、宁波亚洲浆纸业、金红叶纸业相继通过了 SGS（Societe Generale de Surveillance S.A., 通用公证行）PEFC-CoC 森林管理产销监管链认证。截至 2008 年底，本报告涵盖的六家浆纸厂均已通过了该认证，这体现了 APP（中国）通过实行科学和完善的木浆原料采购体系以及执行严格的监管链系统，确保制浆造纸过程中使用的木材原料来源合法的决心。

未来，APP（中国）将一如既往地履行合法采购、清洁生产等各项可持续发展方面的承诺，努力使 APP（中国）在可持续制浆造纸方面的经验成为未来市场的表率。

本报告涵盖的六家浆纸厂通过环境管理体系认证类型一览表

公司名称	通过认证类型
金东纸业（江苏）股份有限公司	ISO14001:2004, SGS PEFC-CoC
金华盛纸业（苏州工业园区）有限公司	ISO14001:2004, SGS PEFC-CoC
金红叶纸业（苏州工业园区）有限公司	ISO14001:2004, SGS PEFC-CoC
宁波中华纸业有限公司	ISO14001:2004, ISO14064, SGS PEFC-CoC
宁波亚洲浆纸业有限公司	ISO14001:2004, ISO14064, SGS PEFC-CoC
海南金海浆纸业有限公司	ISO14001:2004, SGS PEFC-CoC



相关方沟通与回应

相关方沟通是提升可持续发展管理工作水平、改善企业经营绩效的重要途径。APP（中国）一贯重视建立和相关方沟通的正式渠道和互信、公开、透明、真实的沟通环境。

2008年，APP（中国）在经营管理各环节认真听取相关方意见和建议，并通过发布“立足中国，绿色承诺”宣言和季度报告，向各相关方汇报企业在可持续发展工作方面的进展与挑战。通过与相关方的深入沟通，APP（中国）不断改善经营管理水平，践行“植树造林，造福自然；制浆造纸，造福人民”的诺言。

2009年，APP（中国）将会进一步强化相关方沟通的力度，在继续开展“立足中国，绿色承诺”活动的基础上，针对社会、行业所关注的热点问题进行专项沟通，在公司内部完善相关方沟通管理体系，共建和谐社会。

2008年，APP（中国）下属6大浆纸厂上缴税费总额 **14.04** 亿元

“5.12汶川地震”APP（中国）捐赠金额达到 **2,450** 万元

APP（中国）总部、林务事业部和各事业区以及6大浆纸厂员工年平均培训时长 **44** 小时

相关方构成与沟通渠道

作为秉承公开透明的原则、倡导和实践林浆纸可持续发展的行业领先企业，APP(中国)始终注重和各利益相关方的合作与建设性沟通，通过沟通积极推动造纸行业成为解决资源匮乏、环境污染隐患、经济责任等挑战的方案制订者和执行者。

基于所识别出的各利益相关方，APP(中国)通过日常沟通和重大事件沟通的方式，及时了解相关方的关注点和诉求，并通过适当的渠道和方式进行了有效回应。



对周边社区居民进行访谈，建设和谐社区

相关方构成	沟通对象	相关方关注点	沟通渠道	相关信息位置
政府	<ul style="list-style-type: none"> - 国家发改委 - 环境保护部 - 各级林业局 	<ul style="list-style-type: none"> - 遵守国家法规，照章经营 - 保护环境，降低企业运营的环境影响 - 保护森林 	<ul style="list-style-type: none"> - 定期专项汇报 - 日常沟通 - 行业论坛 - 季度报告 	P15, P18, P20, P23, P35, P41
客户	<ul style="list-style-type: none"> - 客户 	<ul style="list-style-type: none"> - 产品质量 - 产品价格 - 原材料来源 - 环保议题 	<ul style="list-style-type: none"> - 质量服务小组 - 服务热线 - 定期交流 - 客户满意度测评 - 季度报告 	P23, P36
合作伙伴	<ul style="list-style-type: none"> - 银行 - 供应商 	<ul style="list-style-type: none"> - 贷款偿还能力与企业信誉 - 公开、透明招投标 - 环保议题 	<ul style="list-style-type: none"> - 招投标会议 - 供应商联谊会 - 季度报告 	P35, P40-P41
员工	<ul style="list-style-type: none"> - 员工 	<ul style="list-style-type: none"> - 职业生涯发展 - 合理的福利与薪酬 - 安全健康的工作环境 - 环保、可持续发展 	<ul style="list-style-type: none"> - 工会 - 员工满意度测评 - 员工联谊会 - 家属游园活动 - 运动会 - 培训 - 公益活动 	P37-P39
第三方机构	<ul style="list-style-type: none"> - 非政府机构 - 学术研究机构 - 媒体 	<ul style="list-style-type: none"> - 遵守法律法规与商业道德 - 信息真实与及时 - 环保/科研 	<ul style="list-style-type: none"> - 独立研究 - 现场参观 - 宣讲与媒体发布会 - 专案合作 - 季度报告 	P20, P29, P31, P40-P41
社区	<ul style="list-style-type: none"> - 学生团体 - 贫困地区 - 工厂所在社区 	<ul style="list-style-type: none"> - 回报社会 - 带动当地经济、社会和环境的协调发展 	<ul style="list-style-type: none"> - 论坛 - 公益活动与项目 - 雇用当地员工 	P35-P47

关注诉求，积极回应

2008 年，APP (中国) 在科学发展人工林、清洁生产等方面持续提升，强化持续发展能力。同时，通过合规经营、推动宏观经济发展、提升客户服务质量、带动行业发展、建设和谐员工关系、与第三方机构紧密合作、推动社区发展等工作回应相关方关注点，建设优秀企业公民。

贡献经济发展，合规经营以践行政府要求

2008 年对于中国是非常不平凡的一年，国际金融危机等事件给中国经济的发展带来了非常严重的影响，经济发展速度面临挑战，就业环境进一步恶化。APP (中国) 通过企业的稳定发展，守法经营，带动就业，缴纳税收，为经济发展贡献力量。

贡献经济发展

面对严峻的外部环境，APP (中国) 通过企业的稳健运营，确保员工队伍的稳定，2008 年，APP (中国) 直接雇用的员工达到 20,827 人，并通过促进合作伙伴的成长带动社会就业。

在林务环节，林务部门通过原料林基地建设为社会富余劳动力提供了就业机会。在苗木培育、植树造林、抚育管理和林木采伐等过程中，APP (中国) 优先使用当地农民，增加农民收入并提高了个人技能。2008 年，广西林务区聘请 368 名当地村民担当护林员，雇用 4,729 人次工人进行营林工作，为当地农民创造了约 1.1 亿元的收入。

同时，响应“农民增收”的号召，APP (中国) 林务部门通过鼓励农林套种的方式，增加当地农民收入。套种农作物收入归农民所有。另外，公司允许农户到林地内养殖家禽，农户负责管护林地，利用现有资源，农户可增加收入。

合法守规经营

造纸行业作为传统的高耗能、高污染行业，优化环境影响管理、推进节能降耗减排也是政府对企业提出的要求。按照《“十一五”规划纲要》，2006 至 2010 年期间单位国内生产总值能源消耗要降低 20% 左右；主要污染物排放总量减少 10%。根据政府的统一规划，APP (中国) 在努力压缩经营成本的同时，维持、甚至加大环境治理投资力度，并通过积极创新、工艺改善稳步推进节能减排工作，努力达成十一五期间的节能减排目标。

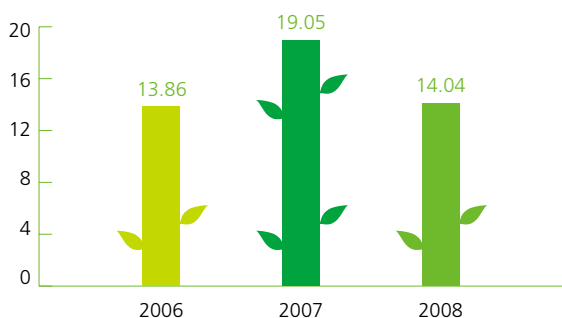
由于企业在运营各环节贯彻落实“依法经营、合规管理”的理念，2008 年，APP (中国) 未发生违反环境法规的事件或行政处罚事件。

推进本土化运营

APP (中国) 一直坚持本土化运营的理念，本土化采购比率逐年提升，2008 年达到了 82% 左右，有效拉动了当地相关产业发展，降低了金融危机对他们的影响。

在金东，优先考虑国内供应商是企业采购标准之一。2008 年金东共开发 112 家供应商，其中国内供应商有 98 家，江苏省内企业 45 家，镇江地区 15 家，上海、浙江等周边地区 31 家。2008 年，在公司产量并无大幅变化的情况下，通过采购的本土化战略以及各部门的国产化替代工作，2008 年度国内采购金额较 2007 年度增加约人民币 9 个亿 (不含纸浆)，增加幅度为 42%，在外部环境恶劣的环境下提升了供应商的绩效。

上缴税费总额 (单位：亿元)





金海以精准工艺确保产品质量与安全

提升服务质量，积极创新以构建客户关系

作为与大众接触非常紧密的产品，确保纸张以及相关纸产品的质量、安全性等是 APP (中国) 和下属企业的重要工作。

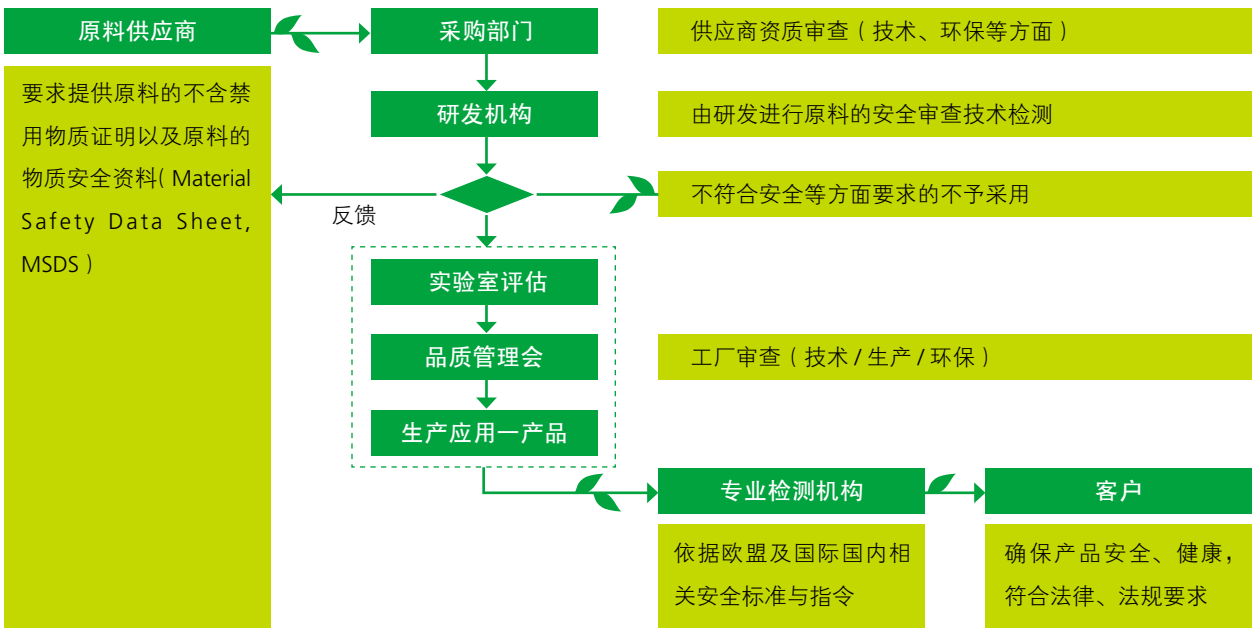
确保产品安全

为确保产品使用过程中客户的安全和健康，APP (中国) 各林务事业部、浆纸生产企业建立了完善的管理流程和体系以确保产品安全与健康。从造纸原料开始就充分考虑产品的安全问题，并贯穿原料安全审查、检验、设计生产到形成产品直至交付客户使用的整个过程，制订并严格执行产品安全管理的各项措施。

公司造纸用浆料均为优质木浆，且 100% 为无元素氯漂白 (elemental chlorine free, ECF) 和完全无氯漂白 (totally chlorine free, TCF) 浆，纸浆原产地主要为东南亚、巴西和北美。公司采购原物料时，凡按国家规定需提供 3C 认证 (China Compulsory Certification, 中国强制认证, 简称 3C 认证) 的产品，均要求供应商提供相关认证资料。公司对易致毒化学品的采购，均按国家规定取得了公安系统的批准许可。

此外，公司从客户角度着眼，在进行原料和生产过程安全管控的基础上，通过专业检测机构 SGS 对成品纸张依据国际、国内产品安全标准进行产品安全的检测，并向有需求的客户提供产品安全检测证明。公司所有原料安全及产品安全检测均 100% 符合标准要求。

金东产品安全管理流程图



强化员工关系，爱护员工以打造满意队伍

员工是企业最为重要的财富,APP(中国)不仅注重为员工提供良好的薪酬与福利体系,同时更为重视员工职业生涯发展,为广大员工打造发挥才干的平台,为员工提供各种学习机会,不断提升员工满意度,促进员工与企业共同成长。

2008年,APP(中国)进一步完善工会管理组织,并通过MBOS体系为员工提供合理、完备的激励机制,关怀员工生活,建设和谐的员工关系。

完善组织与管理建设

完善的员工组织管理体系是保障员工权益、维护企业合法利益的重要保障。APP(中国)一贯注重工会等组织机构的建设,致力于将其打造成为雇员和公司联系的桥梁,作为员工的要求以及建议等向公司传达的方式。

在金华盛,工会于2007年底设立,探索在适应中国国情和有效维护员工合法权益的前提下,通过工会这一组织更好地促进公司的经营、效益以及整个厂区建设和管理。2009年,企业将会进一步完善工会工作制度,加强对困难、离退休职工的帮扶,定期开展各项技能竞赛以及职工爱国主义、职业道德宣传,加强员工福利管理。

平等的工作环境

作为现代化的外商投资企业,APP(中国)一直致力于实现运营的本土化,截至2008年底,APP(中国)员工的本土化比率已经达到97.68%。

APP(中国)倡导同工同酬、男女平等,努力为员工打造平等和谐的工作环境。

针对员工与管理层的沟通问题,工厂也通过多渠道、多机制实现常态化沟通。在金红叶,企业建立了完善的沟通机制,包括:

- 双向沟通会机制。公司实行处、部、公司三个层级双向沟通会机制,对于员工提出的问题点和困难指定专人进行落实和解决。
- MBOS提案机制。员工可以通过这一平台,对公司生产、管理、工作、生活等各个方面提出意见、建议,对于优秀提案颁发奖励金。

- 民主管理机制。公司成立了工会组织,代表员工向公司提出合理化建议,帮助协调企业与员工之间的关系,维护员工合法权益。

- 日常运行管理机制。在日常的生产经营和各项管理工作中,各级主管本着以人为本的原则,不定期与员工对话,倾听员工呼声,改善各项工作。

员工满意度调查

定期开展满意度调查是了解员工对公司文化、公司管理、工作环境、生活环境等方面的态度,维护劳资关系的重要渠道。2008年,APP(中国)总部、各浆纸厂、林务事业部及各事业区的人力资源部均在企业内部进行了全面的员工满意度调查活动。

为保证每位员工都能够如实作答,公司对调查问卷的信息严格保密。同时,为方便员工参与,各单位采用了邮件填写、在线填写、书面填写等多种方式。

调查结果显示,虽然受到金融危机的影响,但是企业采取了各项有效措施维护了员工对企业的忠诚度和满意度。未来,APP(中国)将继续秉承“以人为本”的理念,打造满意员工队伍。



贯彻《劳动合同法》，保障员工权益

2008年1月1日，新《劳动合同法》正式实施。为有效保障员工权益、规避法律实施过程中的风险，APP(中国)下属工厂组织各种形式的活动促进全员学习劳动法。

APP(中国)林务总部启动了《劳动法规手册》的编制工作，内容包括1994年劳动法及适应当时背景的法规说明、司法解释，2008年施行的最新法律、法规，劳动争议的相关司法解释。同时，根据新《劳动合同法》修订了员工合同。另外，在现场作业人员的健康保障方面，将职业健康列入合同内容并以义务形式表现。

在金华盛，为保证劳动保障法律、法规和规章的全面实施，企业依法建立了自我规范、自我约束、自我激励、自我发展的劳动保障管理模式，从而切实维护了企业和职工双方的合法权益。

通畅、完备的职业生涯发展路径

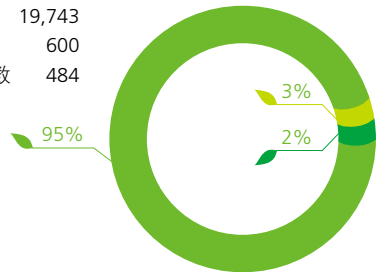
为员工建立完善的职业生涯发展体系是关爱员工最为重要的表现。2008年，为进一步创建学习型企业，培养知识型、创新型员工，提高员工技能，APP(中国)所属企业将员工发展作为工作重点来抓，全面提升员工素质。

2008年，报告范围内企业用于员工培训的投入超过856万元。

金海设立了专业培训部门，制定了培训管理制度，为员工开展职前培训和在职培训。截至2008年底，共培训基层主管和中阶主管17批次、531人次；派外培训15批次，受训人员240余人次，特种作业培训20余批次，受训人员520余人次。同时，为了方便员工可以继续深造、学习新知识，金海积极联系进修高校，实行在职学历进修制度，对考核优秀、年资较高员工给予学费补助；员工进修取得学历证书后还可申请奖励金。截至2008年底，金海共有100余人次参加在职进修，享受公司学费补助人员86人次。

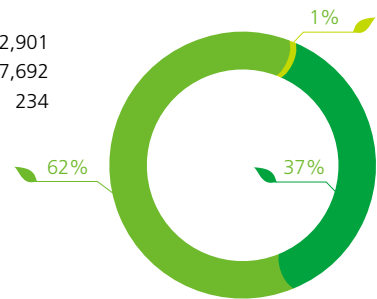
2008年APP(中国)少数民族员工比例

汉族员工人数	19,743
少数民族员工人数	600
港澳台及外籍员工人数	484



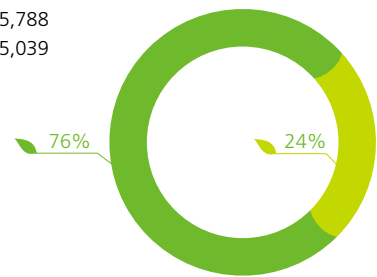
2008年APP(中国)各年龄段员工比例

30岁以下	12,901
30-50岁	7,692
50岁以上	234



2008年APP(中国)员工性别比例

男性员工	15,788
女性员工	5,039



2008 年 APP (中国) 员工培训情况表

	培训总费用(元)	人均培训费用(元)	员工中参加学历学位学习的人数(人)	人均培训时间(小时)
上海总部	218,800	487	5	16.13
金东	5,800,000	1,088	132	31.32
金华盛	325,261	109	61	17.53
金红叶	596,505	276	0	76.33
宁波中华	460,000	287	143	40.70
宁波亚浆	306,375	191	75	32.80
海南金海	522,464	200	13	71.68
林务事业区	330,267	189	16	18.57

关爱员工，以人为本

为员工提供系统的福利体系，解除工作的后顾之忧是 APP (中国) 一向的倡议。2008 年，员工的归属感进一步得到增强，也为公司的稳定发展提供了支撑和保障。

对于企业内部的困难职工，工会等基层员工组织发挥了重要作用。金华盛工会制定了工会急难救助工作制度，在工会经费中每年设立独立的救助基金，对符合条件的困难职工进行一次性补助或按月进行补贴，以缓解困难员工的生活压力，截至 2008 年底，受惠困难员工累计达到 10 余人次。

林务部门在 2008 年中进行了现场林业员技术职称套改工作，按套改后不同职称给现场林业员相应的技术津贴。职称套改开辟了新的晋升路线，增加了一线员工的工资收入，坚持为员工缴纳五险一金，则最大限度地保障了员工切身利益。

公司在做大做强的同时，也深刻认识到其发展成果离不开广大干部员工的努力拼搏，离不开广大员工家属的长期支持。

近年来，宁波中华和宁波亚浆针对外地员工推出了一系列爱心举措，2007 年推出员工家属感恩之旅活动，此项活动在 2008 年更是将对外来务工者的关爱推向了高潮。公司为员工家属全额报销来往飞机票、火车票，并提供免费住所、饮食和旅游。

2008 年 5 月，27 名外省员工的 51 位家属一起来到宁波，走进了中华纸业和亚洲浆纸业。当得知在参加活动的队伍中有 3 名四川籍员工家属在地震灾害中遭受损失时，公司还特地为他们每位准备了 1,000 元的慰问金，当场送到了他们的手中。

2008 年 9 月，在金融危机肆虐的时候，公司还是继续组织 29 名员工和 55 名家属开展了为期三天的活动，再一次显示了公司关爱员工、善尽责任的爱心。这样，累计参加感恩之旅的员工和家属达到了 442 人次。



探求持续发展，合作共赢以建立战略关系

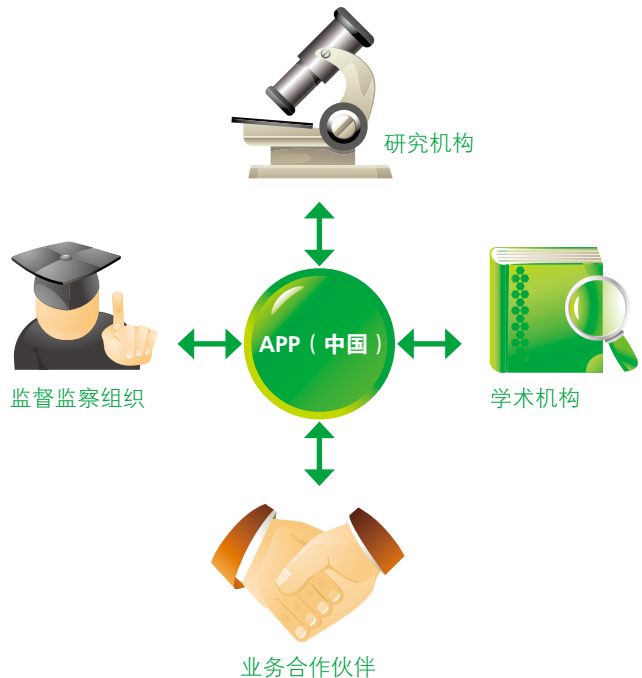
合作伙伴是APP(中国)稳健运营、科学发展的重要基石。

- 与供应商：APP(中国)不与合作伙伴之间的关系视为简单的业务往来与经济关系，而是依靠两者之间的合作共赢、优势互补实现持续发展。
- 与研究机构：APP(中国)在林浆纸的各环节与国内外权威机构进行合作，开展前瞻性研究，确保企业各项技术达到领先水平。
- 与非政府组织(non-governmental organizations, NGOs)：APP(中国)秉持公开、透明、开放的原则，一方面与他们展开各种形式的合作，贡献社区发展，另一方面也接受NGOs的监督，欢迎其提出具有建设性的意见和建议，并积极将其融入到经营管理中。

2008年，APP(中国)以合作、共赢为目的，与合作伙伴共谋发展，带动行业的领先与进步。

深层次合作，谋求持续与共赢

- APP(中国)与供应商之间建立了通畅的沟通渠道，确保双方信息传递的及时性。在宁波中华，企业通过书面、实地调查的方式了解供应商，并组织相关的会议，对公司的体制文化进行宣导，然后邀请供应商来本公司实地考察以增强信任度，同时通过媒体、公关等活动的互动，增强了两者之间的沟通度。
- APP(中国)的成长是双向的，通过企业的发展带动了供应商在技术、研究能力等方面的进步。通过提供知识和技术方面的帮助，提供信息交流的帮助诸如帮助供应商开展来料加工的业务模式等等，APP(中国)不断要求供应商提高产品性能，提升产品的增值价值，实现双方竞争优势的协同提升。



在金东，包商安全例会是安全健康管理的重要环节

APP(中国)与某分散剂化学品提供商合作已久。2008年APP(中国)推行高固含涂料配方，提高产品性能，增强竞争力，而该公司原供应的分散剂产品已经不能符合要求，新的产品要求只有少数几个进口商能做到，但单价水平也较高。针对于此，APP(中国)不断地提供建议给合作伙伴，经过多次试验，该公司的产品最终达到了新的应用标准，而新产品的开发也增强了该公司的市场竞争力，利用APP(中国)的品牌效应，该公司成功扩大了市场，公司杨总曾感慨：“如果没有和APP(中国)的合作，我们不会取得今天的成就。”

高层次协作，确保领先与透明

APP(中国)坚信，发动社会的力量帮助企业发展才是企业可持续发展的根本之道。从科学发展人工林到生态多样性保护、安全生产、清洁生产，APP(中国)一直坚持开放、合作的态度与权威第三方机构进行合作，通过独立研究、监测、评估等方式发现企业在生产运营中的问题，并听取意见、及时改善。



金光印艺大奖

2007年，金东开始举办金光印艺大奖，以年度评比的方式集中推出行业中的优秀企业和作品，目的是希望将国内外印刷企业、广告设计公司、印刷设备企业、造纸企业、油墨企业等相关产业联合起来，促进信息传递，让更多的出版单位与公众互相认识与了解。

2008年，金东将比赛由中国区推广到大中华区，奖项类别由原来的5个增加到6个，评审专家涉及领域也更加广泛。从参赛企业与参赛作品数量上来看，参加企业数增加了45%，作品数增加了115件，而金银奖获奖企业中有18家是新增单位，入围奖中新增48家，大奖往纵深发展。

2009年，这一奖项将进一步由大中华区推广到整个亚太地区，并将在2010年推向全世界。

在海南：

- 与华南农业大学合作进行物种监测项目。
- 与中国林业科学研究院热带林业研究所关于“桉树人工林生态环境影响监测”的合作项目。

在广西：

- 2008年3月，与钦州市林业局合作，开展3.12全民义务植树活动，成功种植桉树林17.5公顷，增加了公司与当地林业部门的沟通和交流。
- 2008年8月，对村民、包商进行了一次社会影响评估调查，收集当地村民和包商的意见和建议并及时处理，促进公司与社区和谐发展。
- 2008年10月，分别参加了广西区林业局、钦州市林业局的森林资源规划设计调查工作会议，加强了与政府部门、社团组织的沟通与交流。
- 2008年10月，参加了在南宁举办的“中国人工林可持续经营管理项目”会议。
- 2008年，与钦州电视台合作制作了12期电视专题节目《科技与三农——桉树与您携手致富》。节目播出后，许多当地群众就项目进展、育苗、营林、采伐以及生态环境保护等方面向电视台进行咨询，促进了当地桉树种植业的发展，增加了农民收入。
- 与广西大学林学院合作，继续开展桉树林环境影响评估监测工作。

在云南：

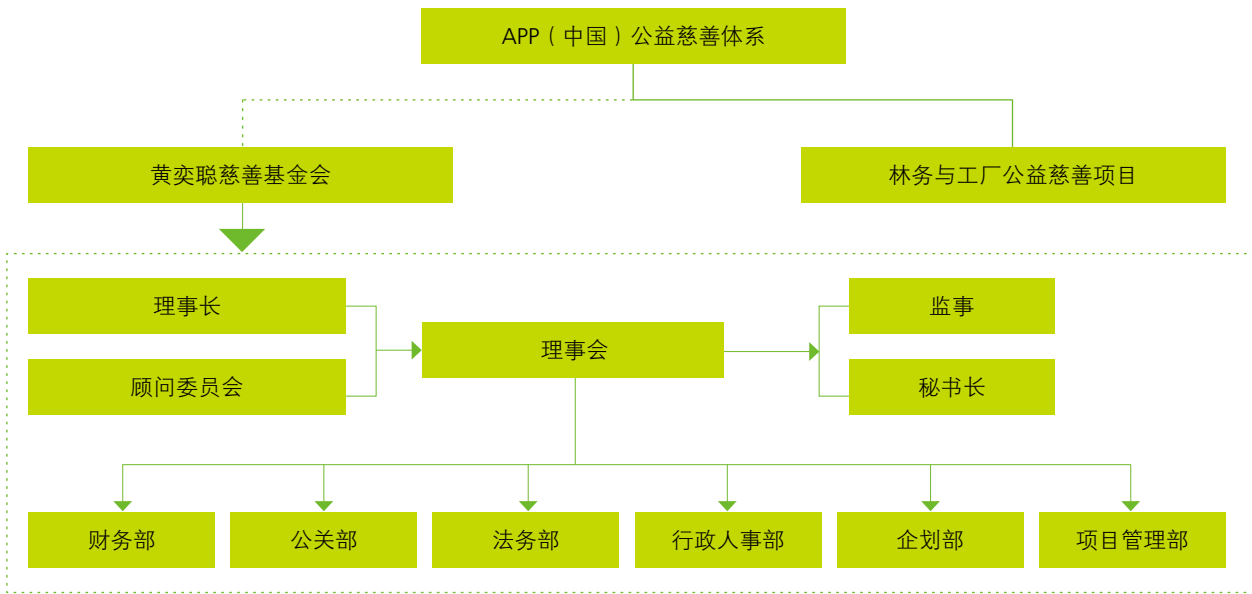
- 与中国林科院西南生态研究中心合作，继续开展桉树林环境影响评估监测工作。
- 2008年6月，与普洱市、文山州政府就APP(中国)在普洱的发展进行了正式会谈，为集团在云南工业项目的发展奠定了新的基石。
- 2008年7月，组织文山州相关政府官员到APP(中国)下属的广西金桂浆厂和海南金海浆厂观摩学习，以增强政府对集团的了解。

构建和谐关系，关注社区以建设优秀企业公民

“取之于社会，用之于社会”是 APP（中国）运作的核心理念，依托于持续性、长期性的战略项目，APP（中国）致力于建设优秀企业公民，与社会共享企业经济发展成果。截至 2008 年年底，APP（中国）及黄奕聪慈善基金会在中国的捐赠总额已经超过 5 亿元人民币，其中，2008 年捐赠总额达到 5,500 万元。

APP（中国）的公益慈善管理体系包括两部分：

- 在集团公司层面以黄奕聪慈善基金会为平台，进行公益慈善项目和活动的组织与管理，已经建立了完善的组织架构，并配有专人负责基金会的日常运作；
- 在林务和工厂层面，各林务事业区、各浆纸厂结合本地特色自主开展公益工作。



注：黄奕聪慈善基金会是独立机构，目前代为管理运营 APP（中国）的公益项目。

2008年黄奕聪慈善基金会运作

2008年,基金会在完善管理体系的基础上,围绕教育、新农村建设、灾后重建和社区发展等重点领域,设计新项目、推进历史项目,取得了良好的成效。

■关注下一代,支持教育发展

APP(中国)致力于改善偏远地区的基础教育设施,提高当地教育文化水平,支持中国教育事业发展:

1. 进一步加大面向贫困学生的奖学金资助力度,为包括小学、中学和大学在内的学生提供支持和帮助。

2008年,基金会在内蒙古乌拉特前旗开展“向日葵助学金”项目,并于2008年4月完成整个项目,投入超过7万元,为当地100名贫困学生发放了助学金。

与此同时,在2005、2006年北京林业大学和华中农业大学奖学金项目的基础上,2008年9月至2011年9月,基金会将在北京林业大学、华中农业大学、广西大学、广西生态工程职业技术学院、四川农业大学、河南农业

大学、中南林业科技大学、西南林学院等八所高校设立奖学金,金额达到144万元,对优秀学子进行奖励。

2. 为中国农村地区提供资金支持,进行基础教育设施建设,提高当地的生活水平和教育质量。

在广西,从2008年5月到11月,APP(中国)投入30万元援建广西廷宏小学教学楼,廷宏小学位于广西东兰县花香乡乐廷村,属老少边山穷地区,是国家级特困县。教学楼建成后教学面积达1311平方米,将解决周边超过80%适龄儿童的就学问题。

在四川,APP(中国)在汶川地震发生后的第一笔2,000万捐款通过国侨办捐赠于灾区,用于重建四川彭州通济中学(后更名为彭州金光通济中学)。通济中学在大地震中遭受重创,学校教学楼、住宿楼等全部垮塌或裂缝。根据重建规划,该校将建设成为寄宿制初级中学,新建校舍预计造价3600万元,APP(中国)捐助款项将被用于校舍整体修建,建成后将成为成都较大规模的初级中学。

广西廷宏小学建设场景





2002年9月，全国第一所以希望工程命名的普通高中——广西希望高中在广西壮族自治区南宁市思贤路55号成立，2002年秋，希望高中招收第一届学生时，APP(中国)率先在此设立“金光希望之星班”，资助贫困且优秀的初中学生接受高中教育。截至2008年6月，累计资助金额达925万元，已有四届学生陆续从“金光希望之星班”毕业，平均本科上线率达到92%以上。2008年招生80人，基金会将投入逾160万元继续资助。

“谢谢你们让我成为‘金光希望之星’中的一员，让我能安心地坐在安静、宽敞的教室里和同学们一起学习，谢谢你们给了我这个良好的学习机会，减轻了家里人的负担。……将来我也要像你们一样去帮助社会上困难的人，让他们的生活更美好。”

——广西希望高中，周小敏

■ 建设和谐社区

2010年5月1日，中国上海世界博览会将隆重召开，金光集团作为上海世博中国馆捐赠方之一，一直以来非常关注世博的发展，以实际行动帮助建设和谐社区，迎接世博会顺利召开。自2008年9月以来，集团携手上海浦东非营利组织发展中心(Non-Profit Incubator, NPI)，在浦东三林世博社区的市民活动中心开展书画苑合作项目。目前，这一项目已逐渐成为该中心的品牌活动之一。每周二的书画沙龙，出席人数保持在40至50人，成为了书画爱好者们切磋技艺、展示成果的平台。每周六，面向社区青少年儿童组织的免费书法辅导班，自开班以来，受到了社区居民的普遍欢迎，报名参加的青少年共计33人。目前书画苑已形成了较稳定的团队，成员70多人。截至2008年12月，书画苑已经接待了10个国内外知名企业和政府机构的参访团，成员还为参观人士当场作画，并多次赠送书画作品。

同时，针对广大农村地区基础设施薄弱、卫生条件落后的状况，APP(中国)从企业实际出发，通过植树造林和基础设施建设改善农村社区的生活条件，其中包括铺设道路、兴修水利等。此外，还将向农村地区提供清洁饮水设备以改善当地的卫生状况。

除此之外，基金会还与上海久牵志愿者服务社合作，在上海举办“春之响宴”慈善音乐会，在安徽六安开展图书捐赠活动等。

■ 赈灾救灾，与灾区人民共度难关

2008年1月10日左右开始，中国南方多个省份发生低温雨雪冰冻灾害，受到严重影响的省份逾17个，截至2008年2月4日，造成经济损失已接近70亿人民币。

灾害发生时，集团黄志源总裁正在广西地区视察业务，当场向广西灾区捐赠500万元，金光集团旗下的香港建设也同时作出60万元的捐赠，公司随后进一步通过侨办又作出1,500万元捐赠，总捐助金额超过2,000万元人民币，大部分用于灾后学校、卫生院和居民区的重建工作。

2008年5月12日14时28分，四川省汶川县发生里氏8.0级地震。地震发生后，集团与基金会第一时间作出反应，24小时内即捐出第一笔2,000万元现金，基金会亦在集团总部发起员工捐款活动，各地工厂、林务事业区纷纷响应，截至2008年6月，员工捐赠超过280万元。

灾害过后，为更好地契合灾区重建的实际情况，2008年10月29日，APP(中国)与国际小母牛项目组织、绵竹市民生专业合作社、成都野草文化、西部乡土发展中心、成都乐心会、上海浦东非盈利组织发展中心成都办等NGOs代表共同协商，征集四川灾后重建项目。经过全面慎重的考量与评估，计划于2009年与四川大学的心家园社工团队(原成都乐心会)合作开展为期两年的四川灾区中小学校心理援建项目。

■发展员工志愿者团队

2008年11月，基金会在一年来已成功开展几项志愿活动的基础上，正式成立了APP(中国)上海总部志愿者团队，登记在册的员工志愿者共125名，全部来自集团上海总部及APP(中国)在上海的其他相关单位。同年，为应对公益慈善事业快速发展态势、提高和保证总部志愿者活动的质量，基金会制定《金光集团上海总部志愿者团队管理办法》，为志愿者团队的规范运作奠定了基础，并为下属企业的其他志愿者团队运营管理提供了参考。

2008年，员工志愿者参与已经成为APP(中国)公益慈善活动的的新生力量，推动了一系列活动的成功开展。

“放牛班的孩子”合唱团是由上海久牵志愿者服务社组织的一支全部由来自沪务工人员的子女组成的合唱团。2008年1月，金光集团上海总部的团拜会首次邀请“放牛班的孩子”合唱团的小朋友一起共度新春，分享快乐。同年5月，为了实现孩子们一年举办一次属于自己的音乐会的梦想，基金会资助并且参与了“春之响宴”慈善音乐会的整个筹备工作。8月，“放牛班”的学生在安徽举办回乡之旅夏令营，在得知当地留守儿童缺少图书的消息后，上海总部马上发起募捐，解决了路口镇南岳庙小学和户胡镇户胡二小的燃眉之急。集团与“放牛班”孩子们的故事仍在继续，对社会弱势群体的关心和帮助也会一直持续下去。



贵州清洁饮水工程

缺乏清洁饮水是中国内陆和边远地区极其重要的环境问题之一，在这些地区推广清洁饮水观念、援建清洁饮水工程是 APP (中国) 的关注重点。

贵州省大方县清洁饮水工程于 2008 年 3 月启动，集团与中华环境保护基金会合作，在大方县试点“中国农村清洁饮水工程”；2008 年 5 月，集团与相关专家对当地的水质和环境进行了实地勘察；5 月底，改善当地水质工作正式展开，2008 年 9 月成效初显，预计到 2009 年将会解决大方县 48 万饮水不安全人口的清洁饮水问题。

大方县试点成功后，这一清洁饮水工程经验将会被推广到中国中西部更多偏远地区。



2008 年 APP (中国) 向汶川地震灾区提供的捐助

时间	款项	说明
5 月	2,000 万元	后被国侨办用来捐建四川彭州金光通济中学
5 月	100 万元物资 *	解决当时灾区暂时性的粮食短缺
5 月 - 6 月	超过 280 万元	全集团员工自发捐款
6 月	2.6 万元	参加中国宋庆龄基金会“一切为了孩子——2008 国际儿童节爱心慈善会”赈灾义卖
9 月	约 62 万元物资	与中国宋庆龄基金会联手举办“金光快乐开学日”物资捐赠活动

注：标注 * 的捐赠来自 AFP (Asia Food & Properties Co. Ltd., 亚洲食品与房地产有限公司，简称 AFP)，AFP 隶属于金光集团，但不属于 APP (中国)。

建设各具特色的优秀企业公民

结合地方特色建设优秀企业公民是 APP (中国) 各林务事业区、浆纸厂承担社会责任、与当地社区和睦相处的重要基础。

在金东，公司以员工志愿组织为基础，与当地机构展开合作，助力社区发展。

金东在 2006 年就成立了爱心社团，2007 年起开始推行义工活动。2008 年，公司制定实施《员工义工管理制度》，倡导员工积极参加义工活动，规定员工每年必须完成 8 小时义工服务方具有晋升副领班以上职务的资格。2008

年，金东在镇江四院、中医院、福利院、火车站、新区敬老院开设了义工点，员工全年参加义工活动达到 2,078 人次，累计奉献 15,671 小时。

在宁波，中华纸业和亚洲浆纸早在 2002 年 5 月就成立了“外来务工青年服务队”，定位于服务企业、服务员工、服务社会。2008 年年初，服务队更名为“新宁波人志愿队”，以适应新形势的需求。志愿队为企业运营、员工发展提供了多样化的服务，并通过捐款、结对助学、无偿献血等方式建设和谐社会，践行“我们都是志愿者，这是我们应该做的”这一口号。



2008年，金东还向镇江慈善总会捐款1,600万，分20年完成，帮助当地慈善公益事业的发展。

在海南，金海以教育公益和社区发展为重点，为当地教育、环保事业和社区发展做出了贡献。

2008年，金海浆纸“海南金光助学与环保基金会”（以下简称“金海基金会”）出资80万元与海南省委宣传部、文明办、教育厅、财政厅四部门联合实施“金光西部开发助学工程”，每年资助40名贫困大学生，每人2万元。捐赠海南大学100万元人民币，落实2008年度“海南大学金光贫困大学生助学金”，帮助600名贫困大学生完成大学学业。

同时，为满足海南农民朋友的精神文化需要，金海基金会出资300万元开展2008-2009年度“金光耀琼州”农村电影公益放映活动，继续为全省广大农民朋友送去8,000场优秀国产影片，切实解决广大农村群众看电影难的问题，在播放电影的同时还给他们带去了环境保护知识。

2008年，其他林务事业区和浆纸厂围绕所在社区的重点需求，也开展了丰富多样的公益活动，包括捐助汶川地震、

修桥修路、组织员工到养老院看望孤寡老人等，以实际行动助力和谐社区建设，塑造了APP（中国）负责任的良好企业公民形象。

APP（中国）在公益慈善方面开展的工作也得到了社会的认可。2008年12月5日，在由国家民政部主办的第二届中华慈善大会上，APP（中国）荣获“中华慈善奖·最具爱心外资企业”称号，这也是我国公益慈善领域中的最高政府奖项。获此殊荣是社会各界对企业多年来服务大众、回报社会的一种认可，也是对优秀企业公民不断改善和取得进步的见证与鼓励。

2009年，APP（中国）将以黄奕聪慈善基金会为发展平台，进一步明确和完善公益慈善发展规划，迎接2010年世博盛会，促进和谐社会建设，共享经济发展成果。

事实和数据

下表为 APP (中国) 六家制浆造纸公司的综合数据: 金东纸业 (江苏) 股份有限公司, 宁波中华纸业有限公司, 宁波亚洲浆纸业有限公司, 金华盛纸业 (苏州工业园区) 有限公司, 金红叶纸业 (苏州工业园区) 有限公司, 海南金海浆纸业有限公司。

	2006年	2007年	2008年
环境绩效			
环保总投入 (亿元)	3.98	4.83	8.90
固体废弃物排放量 (吨)	1,462,431	1,585,284	1,659,401
固体废弃物处理率	100%	100%	100%
单位产品能源消耗 (每吨浆) (吉焦)	27.81	29.38	28.82
单位产品能源消耗 (每吨纸) (吉焦)	10.83	9.96	9.79
单位产品耗水量 (每吨浆) (吨)	28.74	28.00	28.56
单位产品耗水量 (每吨纸) (吨)	11.26	10.00	9.66
单位产品废水排放量 (每吨浆) (吨)	16.45	16.40	16.50
单位产品废水排放量 (每吨纸) (吨)	9.81	8.93	8.74
单位产品 COD 排放量 (千克/吨浆)	2.56	2.16	1.93
单位产品 COD 排放量 (千克/吨纸)	0.70	0.61	0.59
社会绩效			
慈善捐赠 * (万元)	457	4,112	5,558
正式员工总数 * (人)	19,841	22,197	20,827
本土员工人数 * (人)	19,072	21,671	20,343
女性员工比例 * (%)	23.56	21.57	24.19
少数民族员工比例 * (%)	3.58	3.87	2.95
员工流动率 (%)	14.92	16.32	14.53
员工平均培训时间 (小时)	33.12	42.65	46.54
人均培训费用 (元)	463.48	470.96	429.86
经济绩效			
利润总额 (亿元)	15.83	36.53	20.98
上缴税费总额 (亿元)	13.86	19.05	14.04
生产能力 (万吨)	509	557	573
销售收入 (亿元)	215.58	269.59	270.48
资产总额 (亿元)	574.75	631.06	700.86

注: 1、标记 * 的数据包含 APP (中国) 上海总部和林务事业部; 2、由于统计方式有所改进, 部分数据可能与 06、07 年度 APP (中国) 可持续发展报告中数据略有偏差。

2009 年可持续发展工作展望

可持续发展战略与实施	完善可持续发展管理体系
	建立可持续发展指标体系
	推进可持续发展战略实施
	融合可持续发展战略与商业战略
科学发展人工林	继续加强营林管理, 提高产量
	继续加强科学育林, 探讨立体林业新模式
	持续进行环境影响监测与绩效评估
	加强营林风险管理
	推进生态经济效益
	持续依据 ISO14001 及环境管理体系文件的要求推进各项相关工作
可持续制浆造纸	深入推进清洁生产
	增加环保投入, 引进先进环保设备
	加强安全生产管理
	持续提高生产效率, 提升能源资源利用率
	加大 MBOS 推行的深度和广度
利益相关方工作	健全相关方沟通管理体系
	强化相关方沟通的力度
	完善公益慈善管理机制
	加强员工福利管理
	提升服务质量, 确保产品安全



DNV 审验声明

介绍

挪威船级社 (以下简称 DNV) 应金光纸业 (中国) 投资有限公司 (以下简称 “APP (中国)”) 的委托执行对该公司《2008 APP (中国) 可持续发展报告》(以下简称《报告》) 的审验工作。该审验基于 AA1000 审验标准 2008 (以下简称 “AA1000AS2008”) 的要求进行。

APP (中国) 负责报告中数据的收集、分析、汇总及信息披露。我们在执行此项工作时, 按照双方商定的条款执行全部审验工作。APP (中国) 的各利益相关方是本声明的预期使用者。本次审验过程是建立在假设 APP (中国) 提供给我们的数据和信息是完整和可信的。

审验范围及限制

经与 APP (中国) 协商, 此次审验的工作范围包括如下内容:

- 在报告中披露的社会、环境及经济数据; 覆盖了 APP (中国) 总部和生产现场从 2008 年 1 月至 12 月的企业社会责任绩效;
- 现场审验了报告内容覆盖的 APP (中国) 总部、APP (中国) 林务事业部、6 个下属浆纸厂和 5 个林务事业区;
- 访谈了外部利益相关方;
- 本次审验进行了 AA1000AS2008 的原则遵循情况和特定绩效信息审验 (类型 2), 审验深度为深度审验;
- 审验工作由 DNV 在 2009 年 9 月至 11 月期间完成;
- DNV 没有发现影响审验活动的重要因素。

审验方法

DNV 是提供可持续发展服务的全球性公司, 在全世界 100 多个国家拥有合格的环境及社会方面的审验专家。我们的审验过程是按照《DNV 可持续发展报告验证规章》进行策划及执行的。

我们按照以下原则对该《报告》进行评估:

- 遵循 AA1000AS2008 中所规定的包容性、实质性及回应性的原则, 以及特定的可持续发展绩效信息的可靠性原则;
- 按照《DNV 可持续发展报告验证规章》的要求, 附加了中立性及完整性的原则;

作为审验工作的一部分, DNV 对除了《报告》中披露的内容进行核实以外, 同时也对其基础数据管理体系、信息收集过程及控制情况进行了评估, 例如:

- 检验和评审了 APP (中国) 提供给 DNV 的文件、数据和其它信息;
- 访问了总部及中国区林务事业部, 6 个浆纸厂, 包括: 金东纸业 (江苏) 股份有限公司, 宁波中华纸业有限公司, 宁波亚洲浆纸业 (苏州工业园区) 有限公司, 金红叶纸业 (苏州工业园区) 有限公司, 海南金海浆纸业 (苏州工业园区) 有限公司, 海南金海浆纸业有限公司; 5 个林务事业区, 分别坐落于海南省、河南省、广东省、云南省和广西壮族自治区;
- 与约 150 名 APP (中国) 代表进行了访谈, 包括高级经理及相关员工, 同时还访问了外部利益相关方, 例如当地的环保局、林业局、林业研究机构, 林业承包商等;
- 对报告中描述的公司社会责任政策的落实机制进行抽样评估;
- 对报告中披露的定性及定量数据的产生、收集和管理过程进行抽样核实。

结论

我们使用 “优秀”、“良好” 及 “待加强” 作为对该《报告》遵循以下原则的符合程度。

AA1000AS2008 原则:

包容性: 良好。APP (中国) 建立了系统化的过程, 来识

别利益相关方和融合利益相关方的观点和期望，以此改善 APP (中国) 的可持续发展绩效，并且看到由此带来的改进结果；例如在 2008 年举办了多次利益相关方论坛，旨在改善林业和纸浆行业可持续发展绩效，以及客户和员工的满意度。

实质性：良好。APP (中国) 建立有效的内部过程，用以辨识对 APP (中国) 和其利益相关方都重要的可持续发展问题，其结果已经被用于规划此报告的内容及选择相应的绩效数据。

回应性：良好。2008 年，对外 APP (中国) 已经就相关方期望在改善透明度方面作出了回应，特别是环保方面的议题，这包括了在公司网站中按季度报告公司在可持续发展方面的动态；对内建立公开论坛收集员工意见并作出回应。

附加原则：

完整性：良好。在 APP (中国) 定义的报告范围及报告边界中，我们认为该报告没有遗漏足以影响利益相关方决定的信息或报告期内可持续发展的重大问题。该报告覆盖了在公司报告边界中与 GRI G3 的核心要素相关的绩效情况。

中立性：良好。我们认为，《报告》的整体基调基本保持中立和信息披露平衡。对报告中披露各种不同议题的重点与其实质性基本上是成正比的。

可靠性

根据审验类型 2 及深度审验要求，我们的结论是报告中披露的特定数据和信息是可靠的。向 DNV 论证了其数据库支持系统，其数据测量技术及计算依据也以充分地向 DNV 进行了展示，结果能够被再现。审验过程中没有发现系统性的错误。

改进机会

下列建议和改进机会摘取自 DNV 向 APP (中国) 管理层提交的审验报告中。但是，这并不影响我们对该报告的结论，以下建议事项是与 APP (中国) 现有的管理目标一致的。

- 在报告中更完整地按照 GRI G3 指南各个指标披露相关数据及情况；
- 继续完善有效的相关方沟通机制，及时了解相关方关注的焦点，以更加透明及务实的精神加强与相关方的沟通，尤其是与 NGOs 的沟通方面；
- 继续维持对各属下公司在可持续发展数据统计方面的说明指导；
- 对于安全事故，披露更多的根本原因分析和改进等信息。

DNV 的独立性声明：

除了本审验声明以外，DNV 没有参与准备该报告中的任何内容及数据。DNV 在审验过程中，通过访谈利益相关方，以保持完全中立。DNV 明确表示对任何个人或实体根据此报告审验声明作出任何决策不负有责任或义务。

挪威船级社 (DNV)



审验组长：蔡坤泉



批准：王学柱，中国区企业社会责任服务经理

中国北京，2009 年 11 月



AA1000

Licensed Assurance Provider
000-10

GRI 索引

编号	相关性	披露页码
1.1	高	P1
1.2	高	P1, P4-P5
2.1	高	P3,P6
2.2	高	P6
2.3	高	P7
2.4	高	P54
2.5	高	P3
2.6	高	P6
2.7	高	P6
2.8	高	P6
2.9	高	P6
2.10	高	P6, P12
3.1	高	P3
3.2	高	P3
3.3	高	P3
3.4	高	P55
3.5	高	P3
3.6	高	P3
3.7	高	P3
3.8	高	P3
3.9	高	P3
3.10	不适用	-
3.11	不适用	-
3.12	高	P52-P53
3.13	高	P50-P51
4.1	高	P7 -P8
4.2	高	P7
4.3	不适用	-
4.4	高	P8, P37
4.5	高	-
4.6	高	P7-P8
4.7	高	-
4.8	高	P10-P11

编号	相关性	披露页码
4.9	高	P7-P8
4.10	高	-
4.11	高	P7 -P8
4.12	高	P6, P12, P15, P20, P32
4.13	高	-
4.14	高	P34
4.15	高	P34
4.16	高	P34
4.17	高	P34
EC1	高	P4- P6, P35
EC2	高	P1, P4-P5
EC3	高	P37- P39
EC4	不适用	-
EC5	高	-
EC6	高	P40- P41
EC7	中	P38
EC8	高	P42- P47
EC9	高	P35
LA1	高	P38
LA2	高	P38
LA3	高	P37- P39
LA4	高	P38
LA5	高	-
LA6	高	P16, P25-P27
LA7	高	P16, P27
LA8	高	P16, P25- P27, P37- P39
LA9	高	P16, P25- P27, P37- P39
LA10	高	P39
LA11	高	P38-P39
LA12	高	P38-P39
LA13	高	P38
LA14	高	P37-P38
HR1	高	-

编号	相关性	披露页码
HR2	高	-
HR3	高	-
HR4	高	-
HR5	高	-
HR6	高	-
HR7	高	-
HR8	高	P16,P25-P26
HR9	高	P38
SO1	高	P42 -P47
SO2	高	P8
SO3	高	P8
SO4	高	P8
SO5	高	P15,P23,P34-P35
SO6	不适用	-
SO7	不适用	-
SO8	高	P31
PR1	高	P36
PR2	低	-
PR3	中	-
PR4	高	P36
PR5	高	P36
PR6	高	P35
PR7	不适用	-
PR8	不适用	-
PR9	高	-
EN1	高	P23
EN2	高	P23, P29, P31
EN3	高	P19, P28
EN4	高	P19, P28
EN5	高	P19, P26, P28
EN6	高	P19, P26, P28-P32
EN7	高	P19, P26, P28-P32
EN8	高	P19, P28

编号	相关性	披露页码
EN9	不适用	-
EN10	高	P19, P29
EN11	高	P15, P18
EN12	高	P15, P18
EN13	高	-
EN14	高	P14,P18
EN15	不适用	-
EN16	高	P30
EN17	高	P30
EN18	高	P12,P31
EN19	高	P30
EN20	高	P30
EN21	高	P28
EN22	高	P31
EN23	高	P29- P31
EN24	不适用	-
EN25	高	-
EN26	高	P17- P20, P26- P32
EN27	高	P32
EN28	高	P31
EN29	高	P15
EN30	高	P5-P6

名词解释

监管链 (Chain of Custody, CoC)

一套从产品原料的提取到最后成品的监管程序。以造纸为例,监管链包含从营林到最后成品纸的全过程。

环境管理体系

环境管理体系是一个组织内全面管理体系的组成部分,它包括为制定、实施、实现、评审和保持环境方针所需的组织机构、规划活动、机构职责、惯例、程序、过程和资源。还包括组织的环境方针、目标和指标等管理方面的内容。如:ISO14001。

纸浆

以植物纤维为原料,经不同加工方法制得的纤维状物质。

机械浆

利用机械方法磨解纤维原料所制成纸浆的总称。

化学浆

以化学方法离解植物纤维而得的纸浆的总称。

白水

抄纸时在纸机网部会排出大量的水,这些水因含有细短纤维和加入纸浆的其他物质,其色泽呈白色而得名。

中水

又称再生水,是指污水经适当处理后,达到一定的水质指标,满足某种使用要求,可以进行有益使用的水。

ISO 14001

ISO14001是一项国际环境管理体系标准,它要求企业在获得核准之前必须要达到一系列严格的标准要求。

绿肥间种

在林间间种有利于改善土壤并可作为肥料施用的植物,为绿肥间种。

气候变化

除在类似时期内所观测的气候的自然变异之外,由于直接或间接的人类活动改变了地球大气的组成而造成的气候变化。

温室气体

大气中那些吸收和重新放出红外辐射的自然的和人为的气态成分。

碳足迹

衡量人类活动中释放的或是在产品或服务的整个生命周期中累计排放的二氧化碳和其它温室气体的总量。

SDA - 技能开发活动 (skill development activities)

为解决企业经营之关键议题中长期或经常困扰的问题而成立之活动,运用突破性思考与跨功能团队协作,找出最有效的解决之道。

T浆

一种渣浆,为浆厂改产时的中间产物,成份不固定。

信息反馈

尊敬的读者：

您好！

非常感谢您在百忙之中阅读 APP (中国) 2008 年可持续发展报告。报告在编写过程中难免存在瑕疵和疏漏之处，我们殷切盼望着您对报告和我们工作的意见与建议。您可以将您的意见发电子邮件至 csr@app.com.cn，也可以邮寄给我们。

谢谢！

APP (中国) 2008 年可持续发展报告编写组

2009 年 11 月

姓名	工作单位	联系方式	
报告评价 *	可读性	客观性	完整性
可持续发展战略与实施			
科学发展人工林			
可持续制浆与造纸			
相关方沟通与回应			
报告总体评价			

* 每一评价指标为 5 级，1 为最低分，5 为最高分





金光纸业（中国）投资有限公司

地址：上海市延安东路222号外滩中心8楼

邮编：200002

电话：86-21-6335-2299

www.app.com.cn